

# ЛЮТЕРА́НСТВО

Авторы: Е. С. Сперанская

ЛЮТЕРА́НСТВО, одно из осн. направлений *протестантизма*, возникшее в ходе *Реформации* в Германии.

Названо по имени М. *Лютера*.

## История



Центральная часть Веймарского алтаря из церкви Святых Петра и Павла в Веймаре. Художники Лукас Кранах Старший и Лукас Кранах Младший. 1555. Справа – портреты Лукаса Кранаха Старшего и Мартина Лю...

Традиц. датой начала Реформации в Европе считается 31.10.1517, когда Лютер, католич. монах-августинец и проф. Виттенбергского ун-та, вывесил на дверях ц. Всех Святых в Виттенберге свои 95 тезисов против злоупотреблений *индальгенциями*. Католич. доктрине (см. *Католицизм*), согласно которой для спасения души в числе другого требовалось совершение благочестивых дел, Лютер противопоставил учение о спасении только верой (лат. *sola fide*). Никто из грешных людей, согласно Лютеру, не в состоянии выполнить все заповеди, данные Богом, никакие труды не способны искупить человеческие грехи. Их искупил Сам Иисус Христос через мученическую смерть на Голгофе. Тем самым стало возможно оправдание грешных людей перед Богом: отныне человек, искренне верующий в Троицу и, в частности, во Христа как своего Искупителя, получает оправдание, а с ним и вечное спасение.

Преследования Лютера со стороны католич. Церкви, обвинение его в ереси вызвали сочувствие оппозиционных папству сил и спровоцировали движение за реформу Римско-католич. церкви. Оказавшись перед необходимостью обосновать свою позицию, Лютер подверг пересмотру мн. положения ср.-век. католицизма, не находившие, по его мнению, обоснования в Библии. Фактически был провозглашён приоритет

Священного Писания над Священным Преданием и отвергнута посредническая роль Церкви в деле спасения.

Несмотря на сопротивление церковных властей, сторонников Реформации взяли под свою защиту правители Саксонии, Гессена, Бранденбурга и др. герм. государств, где церковные структуры перешли из канонич. подчинения Риму под контроль светских властей. Программа реформац. преобразований была изложена в *Аугсбургском исповедании*, представленном имп. Священной Рим. империи *Карлу V* 25.6.1530. Многолетняя ожесточённая борьба между нем. князьями, принявшими Л., и князьями, сохранившими верность католицизму, завершилась в 1555 *Аугсбургским религиозным миром*, дававшим право каждому правителю по своему усмотрению выбирать католичество или Л. как обязательную для его подданных веру («чья власть, того и вера»). Поскольку в герм. государствах католич. епископы к Реформации не примкнули, лютеранские церкви там возглавили клирики, не имевшие апостольского преемства. Их адм. должности (суперинтендант, епископ и др.) не

рассматриваются как сан. В 1527 лютеранская Реформация началась в Швеции (и подвластной ей Финляндии), в 1536 – в Дании, Норвегии и Исландии. Большая часть католич. епископов в этих странах перешла в Л., сохранив титул, поэтому совр. лютеранские сканд. епископы претендуют на обладание епископским саном и апостольским преемством. В результате в Л. произошло разделение на 2 осн. традиции – германскую и скандинавскую.



Лютеранский собор в Тронхейме (Норвегия). 12–14 вв., перестроен в 19–20 вв.

Ещё при жизни Лютера и особенно после его смерти среди его последователей возникли разногласия. В 1577 ок. 8000 пасторов подписали Формулу согласия, где было изложено нормативное вероучение по спорным вопросам. Она была включена в сборник лютеранских вероисповедных документов – Книгу согласия, впервые изданную в Дрездене в 1580. Кроме Аугсбургского исповедания и Формулы согласия, в неё вошли Апостольский, Никейский (с *Filioque*) и Афанасиев *символы веры*, Апология Аугсбургского исповедания, Шмалькальденские артикулы (с приложенным трактатом «О власти и первенстве папы»), «Большой катехизис» и «Малый катехизис» Лютера. Книга согласия остаётся официальным вероучительным стандартом большинства лютеранских церквей.



«Роза Лютера» – один из символов лютеранства, восходящий к печати, которой М. Лютер заверял свою переписку.

На протяжении 17 в. на основе аристотелианской философии, догматики Книги согласия и не противоречащих Л. святоотеческих и католич. учений сформировалась «лютеранская ортодоксия», или «лютеранская схоластика». Чрезмерная сосредоточенность на тонкостях догматики вызвала протест поборников социального служения и «живого религ. чувства», приведший к возникновению *пиевизма*. В кон. 17 – 18 вв. ортодоксальное Л. подверглось влиянию *рационализма* (Х. фон *Вольф*, И. *Кант*). В 19 в. самым значит. явлением в Л. и в протестантизме в целом стало появление историко-критич. метода исследования Священного Писания, который вместе с достижениями естеств. наук и филос. исследований дал толчок к возникновению либерального богословия, т. е. переосмыслению в свете совр. знаний традиц. догматич. представлений. Большое влияние на становление либерального богословия оказали идеи

Ф. *Шлейермахера*, исследования Нового Завета Ф. К. *Баура* и Д. Ф. *Штрауса*. Классич. представители нем. либерального богословия – А. фон *Гарнак*, А. *Ричль*, Э. *Трельч*. В той или иной форме либеральные течения сохраняются в совр. лютеранстве.



В Пруссии в 1817 король *Фридрих Вильгельм III* объединил лютеран и *реформатов* в единую Евангелич. церковь (Прусская уния), в которой было принято кальвинистское учение (см. *Кальвинизм*) о Евхаристии. Эта мера вызвала сильную оппозицию, мн. лютеранские приходы Пруссии не приняли унию. Король *Фридрих Вильгельм IV* узаконил независимое существование этих приходов, получивших назв. «свободные церкви», или «старые лютеране». В 1930-х гг. в протестантских церквях Германии

Евангелический собор в Берлине.  
1894–1905. Архитектор  
Ю. Рашдорф.

сторонники [национал-социализма](#) активно поддерживали движение «немецких христиан», которые следовали арийской расовой теории, почитали А. [Гитлера](#) как ниспосланного нем. народу мессию и стремились «очистить» христианство от «евр. компонента», т. е. фактически от

Ветхого Завета. В 1933 была учреждена т. н. Герм. евангелич. церковь во главе с доверенным лицом Гитлера пастором Л. Мюллером. Противники этой политики – как лютеране, так и реформаты, и приверженцы Прусской унии – в июле 1933 учредили конфедеративную Исповедническую церковь (Bekennniskirche) во главе с лютеранским пастором М. [Нимёллером](#). 31.5.1934 она приняла Барменскую декларацию, в которой осуждались нацистские теории и мессианство Гитлера. Исповедническая церковь подвергалась преследованиям, хотя формально так и не была запрещена. После 2-й мировой войны в Германии в осн. восстановилось прежнее церковное устройство: протестантские церкви действуют в пределах отд. земель, их статус определяется земельными законами.

С 17 в. лютеране стали эмигрировать в Сев. Америку, организуя там приходы и синоды по этнич. принципу (в большинстве случаев в русле герм. традиции). К сер. 20 в. Л. в США разделилось на либеральное крыло, организованное в Евангелич. лютеранскую церковь в Америке (окончательно сформировалась в 1988 из трёх лютеранских церквей), и лютеран-консерваторов (аналог «старых лютеран» в Германии), образовавших Лютеранскую церковь – Миссурийский синод и Лютеранскую церковь – Висконсинский синод. В США в 1970-х гг. переместился центр лютеранских богословских исследований.

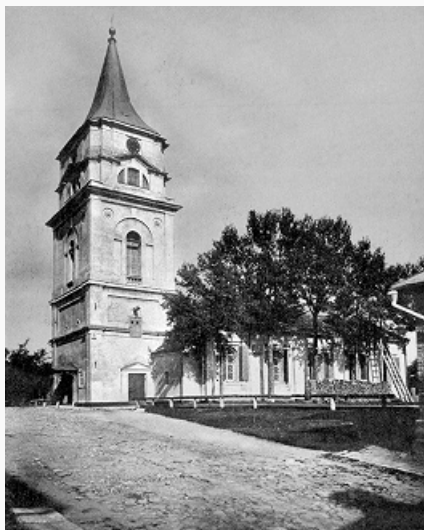
Распространению Л. способствовала и миссионерская деятельность, однако у лютеран она всегда была менее активной, чем у др. протестантов. В 19 в. миссионерством занимались в осн. пиетисты (миссионеров готовил ун-т Галле). Миссионеры работали в Индии, Африке, Ост-Индии и Китае. Особенно эффективной их деятельность оказалась в Индии, Эфиопии, Индонезии, Танзании и Кении, где возникли многочисленные, динамично растущие церкви.

В 1923 образована Всемирная лютеранская конвенция (ВЛК). После 2-й мировой войны церкви – члены ВЛК сотрудничали в оказании помощи пострадавшим в ходе войны в Европе. В 1947 ВЛК была преобразована во Всемирную лютеранскую федерацию (ВЛФ). 90% всех лютеран принадлежат к церквам – членам ВЛФ. Общее их число (2008) – св. 70 млн. чел.

Крупнейшим объединением консервативных лютеран является созданный в 1993 Междунар. лютеранский совет, в который входят 30 церквей-членов (2007). Они объединяют ок. 3,45 млн. чел. В 1993 была основана Конфессиональная евангелич. лютеранская конференция, ведущую роль в которой играет Лютеранская церковь – Висконсинский синод. По неофициальному правилу каждая вновь возникшая лютеранская церковь может считаться законной только при условии её признания одним из трёх объединений (ВЛФ, Междунар. лютеранский совет, Конфессиональная евангелич. лютеранская конференция). В нач. 21 в. продолжается рост числа лютеран в Азии, Африке и Лат. Америке, спад – в Европе и Сев. Америке.

Многие лютеранские церкви активно участвуют в экуменич. движении (см. [Экуменизм](#)), являются членами [Всемирного совета церквей](#). Важное место в жизни лютеранских церквей занимают социальное служение и благотворительность, в т. ч. осуществляемые совм. с представителями др. протестантских деноминаций.

## Лютеранство в России



Кирха Архангела Михаила в Москве. Разрушена в 1930-е гг.

Первые лютеране – шведы, финны, немцы, датчане – появились в России в 16 в. (первая кирха была открыта в Москве в 1576). Это были гл. обр. врачи, ремесленники, купцы, военные. Численность лютеран в России росла также в результате присоединения к ней территорий со значит. лютеранским населением. В результате [Северной войны 1700–21](#) в России появилось Л. как скандинавской (финны и шведы [Ингерманландии](#)), так и германской (немцы, эстонцы, латыши Эстляндии и Лифляндии) традиций. В 1704 в С.-Петербурге был организован швед.-фин. приход Св. Марии, который со временем стал центром Л. сканд. традиции в России и является таковым доныне. Нем. традицию усилили переселенцы, приглашённые имп. [Екатериной II](#) в Поволжье и в юж. губернии, сканд. традицию – присоединение Финляндии (1743, 1808–09). Лютеранские приходы в России были совершенно независимыми до 1832, когда все они (за исключением Вел. княжества Финляндского и Царства

Польского) были объединены в Евангелическо-лютеранскую церковь в России. Согласно её уставу, главой Церкви являлся рос. император. Лютеране – гл. обр. остзейские немцы – составляли значит. часть политич., воен. и культурной элиты Рос. империи. В 1914 в России, не считая Прибалтики, Финляндии и Польши, было не менее 234 лютеранских общин.



Церковь Святых Петра и Павла в С.-Петербурге. 1730.  
Фото Д. В. Соловьёва

В 1919 от Евангелическо-лютеранской церкви отделились ингерманландские приходы, которые в 1923 образовали Финскую евангелическо-лютеранскую церковь. В 1920 нем. Евангелическо-лютеранская церковь выработала «Временные постановления» о самоуправлении евангелическо-лютеранских общин в России. В 1924 её Генеральный синод принял Основной закон, регламентирующий деятельность Церкви, получившей назв. Евангелическо-лютеранская церковь Советского Союза. В 1937 большинство финнов-ингерманландцев было выслано из Ленинградской обл. в Ср. Азию, Сибирь и Казахстан. В результате репрессий в 1938 всякая деятельность лютеранских церковных структур в СССР прекратилась. Однако с присоединением Прибалтики (лето 1940) в пределах СССР оказались лютеранские церкви Эстонии и Латвии. В авг. 1941 власти осуществили насилие, депортацию рос. немцев, значит. число которых составляли лютеране. До 1980-х гг. функционировали небольшие нем. лютеранские

общины в местах ссылки, часто не имевшие пасторов и не поддерживавшие контактов с единоверцами за рубежом. В 1980 сов. власть признала существование лютеранских «братских общин» и разрешила создание немецко-лютеранского пробства в составе Евангелическо-лютеранской церкви Латвии. В 1988 созван Генеральный синод нем. лютеранской церкви, на котором учреждена Нем. евангелическо-лютеранская церковь (НЕЛЦ) СССР. После 1991 НЕЛЦ стала формально самостоятельной, фактически находясь в зависимости от Евангелическо-лютеранской церкви Германии. В 1994 она получила наименование Евангелическо-лютеранская

церковь в России, на Украине, в Казахстане и Ср. Азии (ЕЛЦ). Удаление из её названия определения «немецкая» подчёркивало, что отныне ЕЛЦ ориентируется в своей пасторской деятельности не только на рос. немцев.

В кон. 1950-х гг. большинство финнов-ингерманландцев сумело вернуться в Ленинградскую обл. В Нарве и Петрозаводске были созданы приходы Эст. церкви с богослужением на фин. языке. В 1977 зарегистрирована община в г. Пушкин. С распадом СССР Ингерманландская лютеранская церковь – Церковь Ингрии стала самостоятельной (1.1.1992). С нач. 1990-х гг. нем. и фин. лютеране стали активно помогать своим единоверцам в России.

Помимо Церкви Ингрии, консервативное Л. в России представляет Сибирская евангелическо-лютеранская церковь (СЕЛЦ), приходы которой (в Новосибирске, Барнауле и др.) создавались в составе Эст. лютеранской церкви. В мае 2003 СЕЛЦ стала автокефальной.

## Особенности вероучения

Осн. принципы Л. и протестантизма в целом сводятся к 3 положениям: исключительный авторитет Священного Писания, поскольку только через Слово Божие человек приходит к вере; достижение спасения личной верой; священство всех верующих (ср. 1 Пет. 2:9) как отрицание рукоположенного священства в качестве посредника для спасения человека.

Понимание Пресвятой Троицы, Иисуса Христа как Сына Божия, рождённого от Девы Марии, учение *ораве* и *аде* в Л. совпадают с общехристианскими взглядами (католич. учение о *чистилище* отвергается). В Л. делается акцент на искупительном подвиге Иисуса Христа. Лютеране придерживаются традиционного для зап. христианства учения об исхождении Святого Духа (с Filioque). Л. признаёт учение о предопределении к спасению, но, в отличие от кальвинизма, отвергает предопределение к осуждению. Полностью отрицается в лютеранской теологии участие свободной воли человека в спасении: спасение – дар Бога, который ничем нельзя заслужить – ни аскезой, ни молитвой, ни добрыми делами, т. е. принимается принцип Божия монергизма (в отличие от православного синергизма – признания соработничества Бога и человека в деле спасения человека). Специфически лютеранским, хотя и восходящим к полемике блж. *Августина* с Пелагием (см. *Пелагианство*), является разделение всего содержания Библии на Закон (то, что Бог требует от людей) и Евангелие (то, что Бог обещает людям).

Из *таинств* признаются *крещение* и *Евхаристия* (Вечеря Господня, Таинство алтаря). Аугсбургское исповедание рассматривает исповедь и отпущение грехов как таинство, но ныне большинство лютеран относят исповедь к обрядам. Крещение обычно совершается над младенцами и воспринимается как «спасительная работа Бога», который через ниспосылаемую Им благодать творит в принимающих крещение спасительную веру. В крещении люди омываются от грехов, отвращаются от смерти и дьявола и получают вечное спасение в дар от Бога. Крещение обычно совершается обливанием или окроплением, но может производиться и троекратным полным погружением. Согласно лютеранской трактовке Евхаристии, хлеб и вино, становясь истинными Телом и Кровью Христа, вместе с тем сохраняют свою сущность, а не только акциденции (т. о., отвергается учение о *пресуществлении*). В отличие от цвинглиан (см. *Цвинглианство*), лютеране категорически отвергают представление о том, что Вечеря Господня имеет только символич. или «воспоминательное» значение. В одних лютеранских церквях Евхаристия совершается почти еженедельно, в других – один раз в 2–3 мес, в третьих – лишь один раз в году, в Великую пятницу. В отличие от католич. практики, в Л. причащение

всех верующих происходит Телом и Кровью Христовыми, что было введено ещё Лютером. [Конфирмация](#), ординация ([рукоположение](#)), [брак](#) и [елеосвящение](#) рассматриваются обычно как обряды (количество таинств в Л. не фиксируется).

Пасторы во многих лютеранских церквях избираются и остаются в сане пожизненно. Кандидаты в пасторы должны иметь спец. образование и призвание к служению. В кон. 20 – нач. 21 вв. в либеральных лютеранских церквях распространилась практика рукоположения в пасторы женщин, а затем – и возведения их в епископское достоинство. В России единственной протестантской Церковью (помимо методистов), признающей женское священство, является ЕЛЦ. В наиболее либеральных лютеранских сообществах получила распространение практика благословения т. н. однополых браков. В 2005 после решения Евангелическо-лютеранской церкви Швеции о допустимости таких благословений ряд консервативных пасторов вышли из подчинения архиепископа церкви Швеции; РПЦ разорвала все контакты с этой Церковью.

В Л. отсутствует единый тип церковной организации: в разл. церквях присутствуют епископальные, пресвитерианские и конгрегациональные формы. Главами церквей могут быть архиепископы, епископы, генеральные суперинтенданты или президенты. Делами церквей управляют синоды, в состав которых входят как священнослужители, так и миряне. Каждая Церковь создаёт своё канонич. право, но не считает его единственно верным и толерантно относится к канонич. праву др. церквей.

## Богослужебная практика



Богослужение в лютеранском храме.

Фото В. А. Косарева

В литургии центр. место отводится Евхаристии (если она совершается в этот день), но важна и проповедь Слова Божия. Поются гимны, читаются молитвы и отрывки из Священного Писания, строго определённые на каждый день. Значит. часть службы отводится общему хоровому пению. Богослужение совершается на нац. языках. В соответствии с принципом оправдания только верой отвергаются церковные молитвы за умерших и не признаётся возможность заступничества святых перед Богом. Во время богослужения возжигаются свечи, иногда используется ладан. Пасторы и епископы надевают особые облачения (в сканд. церквях облачения священнослужителей очень близки к католическим). В церкви имеется алтарь, одобряется наличие живописных изображений. Поклонение мощам и иконам отвергается. Использование в лютеранской литургии органа лежит в основе связанной с Л. богатейшей муз. традиции (И. С. [Бах](#) и др.).

## Литература

Лит.: Бецольд Ф. фон. История реформации в Германии. СПб., 1980. Т. 1–2; Терентьев Н. Д. Лютеранская вероисповедная система по символическим книгам лютеранства. Казань, 1910; Grundmann S. Der Lutherische Weltbund; Grundlagen, Herkunft, Aufbau. Köln, 1957; Swihart A. K. Luther and the Lutheran Church 1483–1960. N. Y., 1960; Pelikan J. From Luther to Kierkegaard. 2nd ed. Saint Louis, 1963; Bergendoff C. The Church of the Lutheran Reformation. Saint Louis, 1967; Bachmann E. T., Bachmann M. B. The

United Lutheran Church in America, 1918–1962. Minneapolis, 1997; Хемниц М. Ключевые вопросы богословия. Минск, 1999–2003. Т. 1–2; Зигберт Б. Немудрое Божие. Место разума в богословии М. Лютера. М., 2000; Колб Р. Христианская вера. М., 2000; Петренко В. И. Богословие икон: Протестантская точка зрения. СПб., 2000; Todd M. Authority vested: a story of identity and change in the Lutheran Church-Missouri Synod. Grand Rapids, 2000; Курило О. В. Лютеране в России: XVI–XX вв. М., 2002; Сааринен Р. Вера и святость. Лютеранско-православный диалог, 1959–2002 гг. М.; Краснодар, 2003.