

ВОСТОЧНО-СИБИРСКОЕ МОРЕ

Авторы: А. М. Чернякова



ВОСТОЧНО-СИБИРСКОЕ МОРЕ, окраинное море Сев. Ледовитого ок. у сев.-вост. берегов Азии, между Новосибирскими о-вами и о. Врангеля. На западе граничит с м. Лаптевых, соединяясь с ним проливами: Дмитрия Лаптева, Этерикан и Санникова, на востоке – с Чукотским м., с которым соединяется прол. Лонга. Сев. граница проходит по краю материковой отмели, примерно по изобате 200 м (79° с. ш.). Пл.

913 тыс. км², объём 49 тыс. км³. Наибольшая глубина 915 м.

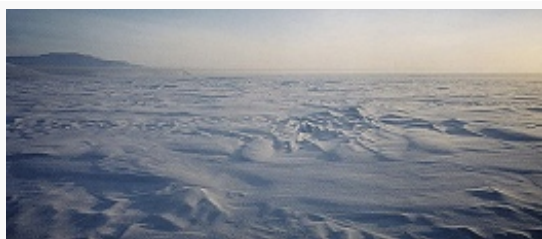
Береговая линия изрезана относительно слабо. Заливы: Чаунская губа, Колымский зал., Омуляхская и Хромская губы. Острова: Новосибирские, Медвежьи, Айон и Шалаурова. Некоторые острова целиком сложены из ископаемого льда и песка и подвергаются интенсивному разрушению. В море впадают крупные реки: Колыма, Алазея, Индигирка, Хрома. Побережье зап. части моря (до р. Колыма) – низменное и сложено вечномёрзлыми аллювиально-морскими отложениями четвертичного возраста, включающими линзы ископаемого льда. Вост. побережье (от р. Колыма до прол. Лонга) гористое, местами обрывистое, сложено коренными породами; здесь развит денудационный тип берегов.

Рельеф и геологическое строение дна

В.-С. м. расположено в осн. в пределах шельфа, 72% площади его дна имеют глубины до 50 м. Шельф расположен в пределах Сев.-Американской литосферной плиты. Подводный рельеф шельфа, образующего ложе моря, представляет собой равнину,

слабо наклонённую с юго-запада на северо-восток. Дно зап. части моря – плоская мелководная равнина, здесь расположена Новосибирская отмель. В юж. части отмечены неглубокие желоба – следы древних речных долин доледникового и ледникового времени. Наибольшие глубины находятся в сев.-вост. части. Дно моря сложено складчатыми комплексами (мезозойскими на юге и, возможно, более древними на севере), рассечёнными позднемезозойскими рифтогенными структурами и перекрытыми маломощным чехлом кайнозойских осадков. Совр. донные осадки состоят в осн. из песчанистого ила, содержащего раздробленные валуны и гальку, принесённые льдом.

Климат



Восточно-Сибирское море.

Климат В.-С. м. арктический. Зимой под влиянием Сибирского максимума над морем преобладают холодные юго-зап. и юж. ветры. Ср. темп-ры воздуха в феврале от -28 до -30 °С (миним. -50 °С); в июле в юж. части от 3 до 7 °С, в северной – от 0 до 2 °С. В летнее время погода над В.-С. м. преим. пасмурная с мелким

морозящим дождём, иногда мокрым снегом; преобладают ветры сев. направлений. Осенью на побережье скорость сев.-зап. и сев.-вост. ветров увеличивается до 20 – 25 м/с; в удалении от берега сила штормовых ветров достигает 40 – 45 м/с, усилению ветра способствуют фёны. В год выпадает 100 – 200 мм осадков.

Гидрологический режим

Материковый сток в В.-С. м. сравнительно невелик и составляет ок. 250 км³/год, из них сток Колымы 123 км³/год, Индигирки $58,3$ км³/год. Весь речной сток поступает в юж. часть моря, 90% – в летнее время. Осн. часть В.-С. м. занята поверхностными арктич. водами. В приустьевых районах распространены воды, образованные в результате смешения речной и морской вод. Зимой вблизи устьев рек темп-ра поверхностных вод изменяется от $-0,2$ до $-0,6$ °С, а у сев. границы моря от $-1,7$ до $-1,8$ °С. Летом распределение темп-ры поверхностных вод обусловлено ледовой

обстановкой. В заливах и бухтах 7–8 °С, в свободных ото льда районах 2–3 °С, а у кромки льда ок. 0 °С. Солёность поверхностных вод возрастает с юго-запада на северо-восток от 10–15‰ вблизи устьев рек до 30–32‰ у кромки льда. Б. ч. года В.-С. м. покрыто льдом. В вост. части плавучие льды остаются у берегов даже летом. Характерная особенность льдов – развитие припая, который наиболее широко распространяется в зап. мелководной части моря, где его ширина достигает 600–700 км; в центр. районах – 250–300 км, к востоку от мыса Шелагский он занимает узкую прибрежную полосу 30–40 км. К концу лета толщина припая 2 м. За припаем располагаются дрейфующие льды – однолетние и двухлетние, толщиной 2–3 м; дрейф льдов зависит от циркуляции возд. масс. На севере встречается многолетний арктич. лёд. В зап. части моря между припаем и дрейфующими льдами существует многолетняя полынья, по которой проходит Сев. мор. путь. Существование полыньи зимой связано с отжимными ветрами и приливными течениями. В вост. части припай смыкается с дрейфующими льдами и полынья закрывается. Течения образуют циклонич. круговорот; в сев. части течение направлено на запад, в южной – на восток. Приливы правильные полусуточные, амплитуда колебаний уровня до 25 см.

История исследования

Начало освоения В.-С. м. рус. мореходами относится к 17 в., когда вдоль побережья между устьями рек совершались плавания на кочах. В 1648 С. Дежнёв и Ф. Попов совершили плавание из р. Колыма до Берингова прол. и к р. Анадырь. В 18 в. произведены первые работы по описанию побережья и островов В.-С. м., составлены карты. Особенно значит. работы проделали участники Вел. Сев. экспедиции (1733–43). Уточнение контуров берегов было выполнено Усть-Янской и Колымской экспедициями под рук. П. Ф. Анжу (1822) и Ф. П. Врангеля (1820–24), их именами названы острова в В.-С. м. В 20 в. карты уточнялись К. А. Воллосовичем (1909) и Г. Я. Седовым (1909), а также во время работ гидрографич. экспедиции в Сев. Ледовитый ок. (1911–14). После 1932, когда ледокольный пароход «А. Сибиряков» за одну навигацию прошёл Сев. мор. путём, в В.-С. м. совершаются регулярные рейсы судов.

Хозяйственное использование

Прибрежная зона характеризуется как район со слабой хозяйств. деятельностью. Растительный и животный мир В.-С. м. беден из-за суровых ледовых условий. Но в районах, примыкающих к устьям рек, встречается омуль, сиг, хариус, полярная корюшка, навага, полярные треска и камбала, лососёвые – голец и нельма. Из млекопитающих встречаются морж, тюлени, белый медведь; из птиц – кайры, чайки, бакланы. Рыбный промысел имеет местное значение. По В.-С. м. проходит Сев. мор. путь; гл. порт Певек (Чаунская губа). В.-С. м. – перспективный нефтегазоносный район, освоение которого затруднено из-за суровых природных условий.

Экологическое состояние

В целом экологич. обстановка В.-С. м. характеризуется как благополучная в связи со слабым хозяйств. использованием этого района. Незначительно загрязнён мелководный шельф, подверженный влиянию речного стока, и в результате термоабразионного разрушения берегов в атмосферу поступают парниковые газы (углекислый газ и метан).

Литература

Лит.: Залогин Б. С., Косарев А. Н. Моря. М., 1999.