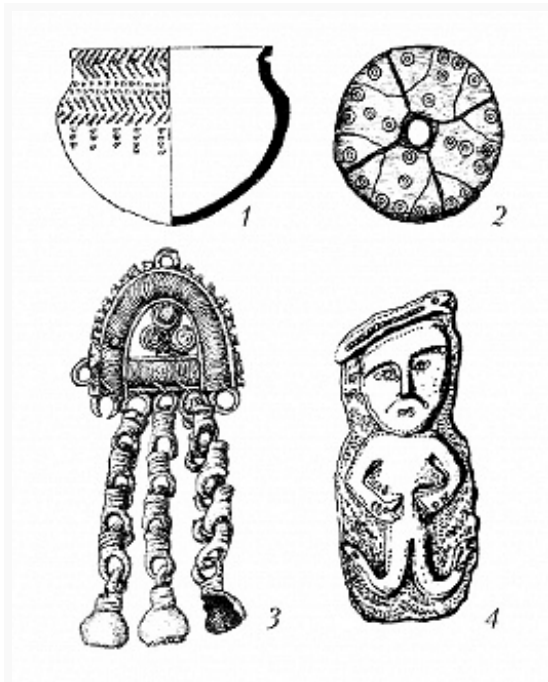


# УСТЬ-ИШИМСКАЯ КУЛЬТУРА

Авторы: Н. П. Матвеева



Находки усть-ишимской культуры: 1 – керамический сосуд; 2 – костяное пряслице; 3, 4 – металлические шумящая подвеска и антропоморфное изображение (по Б.А. Коникову).

УСТЬ-ИШИМСКАЯ КУЛЬТУРА, археологич. культура 10–13 вв. в бассейнах нижнего течения рек Ишим и Тобол. Выделена из нижнеобской культуры Б. А. Кониковым в 1983; назв. по изучавшемуся им могильнику у совр. с. Усть-Ишим (одноим. р-н Омской обл.). Городища (до 2000 м<sup>2</sup>), в т. ч. со следами башен; селища. Близ городища Кипо-Кулары – «жертвенное место» (типа *костищ*). Изучались: шатровые полуземлянки, наземные каркасно-столбовые дома пл. 10–70 м<sup>2</sup> с нарами вдоль стен; в постройках или рядом с ними – очаги, хозяйств. ямы, один раз отмечена глинобитная 2-камерная печь; свидетельства работы с металлами – горны, тигли, льячки. Осн. погребения – под курганами в ямах, есть впускные в насыпь; труположения вытянутые на спине головой в осн. на северо-запад;

трупосожжения редки; сопровождалась пищей в сосудах, иногда тушей коня, его чучелом, чаще – черепом и сбруей; много следов огня. Лепные круглодонные керамич. миски, чаши, с орнаментом гребенчатым и др. штампами в верхней части; клёпаные медные котелки, берестяные туеса. Орудия труда, панцири, кольчуги, сабли, наконечники копий, стрел, стремяна, украшения (в т. ч. шумящие) и др.; многие из них имеют аналогии в культурах от Прикамья до степей. Изделия из кожи, шерсти. Керамич. и особенно разнообразная металлич. (в т. ч. композиции) антропо- и

зооморфная мелкая пластика. В основе хозяйства – животноводство, охота (в т. ч. пушная), рыболовство, земледелие. Сложилась на основе [потчевашской культуры](#) под влиянием тюрк. кочевников и дальней торговли. Потомки носителей У.-И. к. – иртышские [ханты](#) и отчасти иртышские [татары](#).

## Литература

Лит.: Финно-угры и балты в эпоху средневековья. М., 1987; Конилов Б. А. Омское Прииртышье в раннем и развитом средневековье. Омск, 2007.