

# УЛЬЯНОВСКАЯ ОБЛАСТЬ

Авторы: Н. Н. Калущкова (Природа), Т. К. (Природа: геологическое строение и полезные ископаемые), М. Д. Горячко (Население), Л. А. Вязов, Ю. А. Семькин (Исторический очерк: археология), Н. В. Липатова (Исторический очерк: история), М. Д. Горячко (Хозяйство), А. Н. Прокинова (Здравоохранение), П. С. Павлинов (Архитектура и изобразительное искусство)



УЛЬЯНОВСКАЯ ОБЛАСТЬ, субъект Рос. Федерации. Расположена на юго-востоке Европ. части России. Входит в Приволжский федеральный окр. Пл. 37,2 тыс. км<sup>2</sup>. Нас. 1257,6 тыс. чел. (2016; 1117,4 тыс. чел. в 1959; 1400,8 тыс. чел. в 1989). Адм. центр – г. Ульяновск. Адм.-терр. деление: 21 район, 6

городов, 29 посёлков гор. типа.

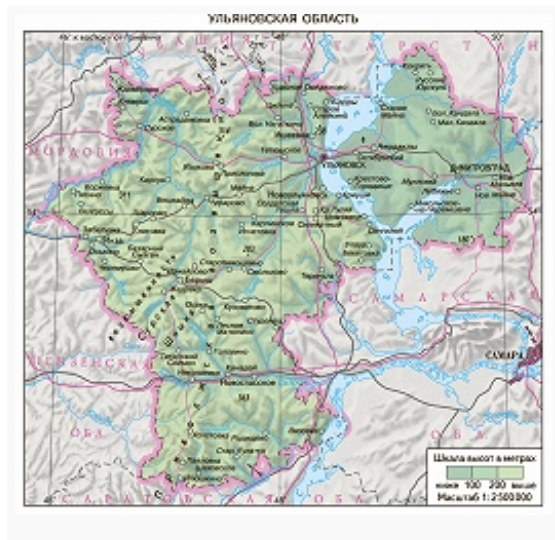
## Органы государственной власти

Система органов гос. власти области устанавливается Конституцией РФ и Уставом Ульяновской области (2005). В систему органов гос. власти входят областное Законодат. собрание, губернатор, правительство, иные органы гос. власти, образуемые в соответствии с Уставом области. Законодат. собрание – законодат. (представит.) орган гос. власти в У. о. Состоит из 36 депутатов, избираемых на 5 лет. Высшее должностное лицо области – губернатор. Он обеспечивает согласованное функционирование и взаимодействие органов гос. власти У. о., определяет осн. направления политики. Губернатор избирается гражданами РФ, проживающими на территории области, на основе всеобщего равного и прямого избират. права при тайном голосовании. Порядок выборов, избират. квалификации устанавливаются в соответствии с федеральным законом (2012). Высший исполнит. орган гос. власти –

правительство, возглавляемое губернатором; он определяет осн. направления деятельности правительства и организует его работу.

## Природа

### Рельеф



Река Волга делит У. о. на возвышенное правобережье и низменное левобережье (Заволжье). Правобережная часть занимает ок.  $\frac{3}{4}$  территории и находится в пределах Приволжской возвышенности (выс. до 363 м – наибольшая в У. о.) с вытянутыми вдоль Волги Сенгилеевскими, Ундорскими и Кременскими горами. Левобережная часть представляет собой относительно пологую равнину.

Территория области значительно расчленена оврагами; развит карст. В сев. и сев.-вост. районах правобережья широко распространены оползневые процессы.

### Геологическое строение и полезные ископаемые

У. о. расположена в вост. части Русской плиты древней Восточно-Европейской платформы, на вост. склоне Токмовского свода Волго-Уральской антеклизы (в центр. и зап. частях области на этот свод наложена неглубокая Ульяновско-Саратовская синеклиза). Глубина залегания раннедокембрийского кристаллич. фундамента увеличивается с запада на восток от менее 1,5 км до св. 2 км (с востока на территорию У. о. заходит окончание рифейского Абдулинского авлакогена). Осадочный чехол сложен карбонатными и терригенными (отчасти гипсо- и соленосными) породами девона, карбона, перми и триаса (выступают на северо-востоке), гл. обр. терригенными фосфоритоносными отложениями юры, терригенными и кремнистыми породами с конкрециями фосфоритов мела, широко распространёнными по площади кремнистыми и терригенными отложениями палеогена; песками, глинами, алевролитами неогена. Чехол рыхлых четвертичных отложений представлен водно-ледниковыми образованиями (на крайнем северо-

западе), элювиальными, делювиальными речными, озёрными отложениями.

В У. о. открыто неск. десятков нефтяных месторождений (в осн. средних и мелких по запасам), относящихся к [Волго-Уральской нефтегазоносной провинции](#) (расположены на северо-востоке – в Заволжье, и в юж. части области). Имеются месторождения кварцевых песков (Ташлинское и Лукьяновское – крупнейшие в РФ сырьевые базы стекольной пром-сти), диатомитов и опок (по их запасам область занимает одно из ведущих мест в РФ; месторождения – Инзенское, Забалуйское, Шарловское, Белый Ключ), писчего мела (Солдатская Ташла и др.), разл. глин, строит. песков, камней; фосфоритов, торфа, подземных пресных и минер. вод.

## **Климат**

На территории У. о. климат умеренно континентальный. Ср. темп-ры января от –10,3 °С до –11,4 °С, июля от 18,8 °С на западе до 20,6 °С на северо-востоке. Осадков 499 мм в год. Наибольшее их количество выпадает в сев.-вост., сев.-зап. и зап. частях. В тёплый период (апрель – октябрь) выпадает в 2 раза больше осадков, чем в зимний. Летом часты засухи. Снежный покров (ср. выс. 25–50 см) держится с конца ноября до начала апреля. Вегетац. период длится ок. 180 сут.

## **Внутренние воды**

Осн. река – Волга (длина в пределах области 150 км) с притоками Сура, Свяга, Большой Черемшан, Барыш и др. Уровень Волги и впадающих в неё рек поднят подпором Жигулёвской ГЭС ([Куйбышевское водохранилище](#)). На территории У. о. более 1000 озёр карстового, суффозионного и пойменного (77% всех озёр) типов; наиболее крупные – Белое и Кряж.

## **Почвы, растительный и животный мир**

У. о. расположена в зоне лесостепи. Преобладают чернозёмы (64,2%) – оподзоленные, выщелоченные и типичные. В местах выходов кремнистых пород, а также древнеаллювиальных выщелоченных суглинков и песков под быв. лесами сформировались серые лесные почвы (22,8%). В поймах рек встречаются пойменно-болотные почвы. Фрагментарно по склонам и днищам понижений отмечаются солонцы



Долина реки Сура.

и солоди. В местах выходов карбонатных пород формируются перегнойно-карбонатные почвы. Леса занимают 26,3% территории области. Осн. лесообразующие породы – сосна, дуб, берёза, осина. В У. о. проходит вост. граница распространения ясеня обыкновенного и юж. граница распространения ели обыкновенной.

Хвойные породы занимают 41,7% от всей лесопокрытой площади. Преобладают сосново-широколиственные леса, встречаются сосновые леса зеленомошные на песчаных почвах, на вершинах холмистых возвышенностей – сухие сосняки лишайниковые. Местами (на склонах балок, долин) сохранились ковыльно-типчаковые степи. Б. ч. территории распаханна.

В животном мире встречаются представители таёжных (лось, куница, белка, заяц-беляк, глухарь, рябчик и др.) и степных (суслики, стрепет, дрофа и др.) видов. В Куйбышевском водохранилище водятся лещ, плотва, судак, сазан и др. виды промысловых рыб.

## **Состояние и охрана окружающей среды**

Общий объём выбросов загрязняющих веществ в атмосферу составляет 147 тыс. т, в т. ч. от стационарных источников – 34,2 тыс. т, от автомобильного транспорта – 112,8 тыс. т (2014). Осн. загрязняющие вещества атмосферного воздуха – диоксид серы, формальдегид, диоксид азота. Воды Куйбышевского водохранилища, а также почти все реки относятся к загрязнённым. Превышены ПДК соединений меди, нитритного азота, летучих фенолов и др. загрязнителей. Состояние очистных сооружений неудовлетворительное. Отмечается значит. подверженность пахотных земель плоскостной эрозии и дефляции.

Охраняемые природные территории занимают 6,4% площади, среди них – 17 заказников, 125 памятников природы, комплексные заказники Бахтеевские увалы, Богдановский, Вязовские балки, Сурские вершины. Особый интерес представляют палеонтологич. заказники Ульяновский и Сенгилеевский, где в юрских и меловых

отложениях содержатся ископаемые остатки [аммонитов](#).

## Население

Русские составляют 73,6% нас. области (2010, перепись). На западе, юге и северо-востоке живут [татары](#) (12,2%), на севере и северо-востоке – [чуваши](#) (7,7%; в Цильнинском р-не – 58%), на юго-западе (Павловский и Николаевский районы) – [мордва](#) (3,2%); живут также украинцы, армяне, азербайджанцы и др.

Демографич. ситуация неблагоприятная: в 1995–2015 численность населения сократилась более чем на 200 тыс. чел. С сер. 1990-х гг. характерна естеств. убыль нас. (2,7 на 1000 жит., 2014), дополняющаяся миграц. оттоком (12 на 10 тыс. жит.). Рождаемость 11,9 на 1000 жит. (63-е место), смертность 14,6 на 1000 жит. (60-е место); младенческая смертность 8,0 на 1000 живорождённых (56-е место). Доля женщин 54,0%; населения моложе трудоспособного возраста (до 16 лет) 15,5%, старше трудоспособного возраста 26,8% (оба показателя выше средних по РФ). Ср. ожидаемая продолжительность жизни 70,4 года (мужчины – 64,5, женщины – 76,2). Ср. плотность нас. 34,0 чел./км<sup>2</sup> (2015); наиболее заселены зап. и сев.-зап. районы, наименее – юж. часть и Заволжье. Доля гор. нас. 74,5%. Наиболее крупные города (тыс. чел.): Ульяновск (619,5), Димитровград (117,4).

## Религия

Большинство верующих – православные. Зарегистрированы (на 10.12.2015) 187 православных религ. организаций [в т. ч. 2 монастыря (1 мужской и 1 женский)], принадлежащих Симбирской митрополии РПЦ (образована в 1832 как Симбирская епархия, впоследствии название неск. раз менялось, с 2012 митрополия в пределах У. о., включающая Симбирскую, Барышскую, Мелекесскую епархии). Активную деятельность в области осуществляют 128 мусульм. организаций, в т. ч. Региональное духовное Управление мусульман У. о. в составе Центр. духовного управления мусульман России и Центр. духовное управление мусульман У. о. Зарегистрированы также 18 протестантских организаций разл. деноминаций (евангельские христиане-баптисты, пятидесятники, адвентисты седьмого дня, методисты, лютеране и др.); по 2 организации у старообрядцев, свидетелей Иеговы, по 1 – у иудеев, буддистов,

Римско-католич. церкви, Армянской апостольской церкви, Церкви Иисуса Христа святых последних дней (мормоны), Церкви объединения.

## Исторический очерк

Древнейшие археологич. памятники (атрибуция и даты спорны) в регионе относятся к палеолиту. Мезолит представлен романовской культурой в Заволжье; неолит – елшанской культурой, [средневожской культурой](#), [накольчатой керамики культурой](#), [балахнинской культурой](#), стоянками с гребенчатой керамикой.

В позднем энеолите распространяется поздняя [волосовская культура](#) (вероятно, ранее – [хвалынско-среднестоговская культура](#), [самарская культура](#) или их элементы), испытывавшая влияния [катакомбной культуры](#) и [полтавкинской культуры](#); в позднем бронзовом веке – [срубная культура](#) с влиянием [абашевской культуры](#), на севере Предволжья – памятники круга [Баланово](#); в конце бронзового века – памятники с керамикой [маклашеевской культуры](#).



Археологические находки из Ульяновской области: 1 – сосуд срубной культуры из Кайбельского могильника 2 (Чердаклинский р-н); 2 – бляшка с изображением грифона, найденная близ села Шиловка (Сенгилеевски... Ульяновский областной краеведческий музей

В раннем железном веке на севере представлены круг [ананьинской культуры](#), [городецкая культура](#), в Посурье – группа [Ош-Пандо](#), на юге – [савроматская археологическая культура](#) и [сарматские археологические культуры](#). Во 2-й четв. 1-го тыс. н. э. Заволжье входило в зону влияния [азелинской культуры](#) и позднесарматской культуры, Предволжье – [киевской культуры](#) (памятники типа Новая Беденьга). С [гуннами](#) и близкими им народами соотносят котёл у с. Осока (Барышский р-н), «Кайбельский клад» золотых украшений, найденный в 1846 (ныне с. Крестово-Городище,

Чердаклинский р-н). Север региона занимала [именьковская культура](#) 5–7 вв.

Ок. кон. 7 в. начинается распространение кочевников с юга (Шиловские курганы, см. [Новоульяновск](#)). К 8–9 вв. относятся могильники [булгар](#), поселения, связанные с их

оседанием и контактами с др. населением, в т. ч. пришлым из Прикамья. С 10 в. формируются города [Булгарии Волжско-Камской](#) [городища близ сёл – Криуши (Арбужское), гор. округ Новоульяновск; Кокрять Старомайнского р-на; пос. Красное Сюндюково и с. Старое Алейкино Ульяновского р-на]. С сер. 13 в. регион входил в [Золотую Орду](#), с сер. 15 в. – в [Казанское ханство](#).

Во время [Казанских походов](#) началось освоение волжского правобережья совр. У. о. русскими, в 1552 основано городище Промзино (ныне рабочий пос. Сурское). После покорения Казанского ханства (1552) земли совр. У. о. вошли в состав Рус. гос-ва. Новый импульс развитие региона получило в связи со строительством Симбирской (Карсунско-Симбирской) (1647–48) и Закамской (1652–1656) засечных черт, основанием Карсуна (1647), Синбирска (Симбирска) (1648), Белого Яра, Тиинска, Ерыклинского острога по течению р. Большой Черемшан. В 1670 территория совр. У. о. была охвачена [Разиным восстанием 1670–71](#). пожалования свободных земель в регионе участникам обороны Симбирска в 1670 способствовали притоку в регион рус. населения.

В 1708–17 и с кон. 1720-х гг. (по др. данным, с 1730-х гг.) территория совр. У. о. входила в состав Казанской губ. (с 1737 значит. часть территории в составе её Симбирской пров.), в 1717 – кон. 1720-х гг. (по др. данным, до 1730-х гг.) – Астраханской губ. Территория совр. У. о. стала одним из очагов [Пугачёва восстания 1773–75](#). После проведения в регионе [губернской реформы 1775](#) в 1780–1928 территория совр. У. о. входила в состав [Симбирской губернии](#) (до 1796 Симбирское наместничество), в 1851–1928 часть территорий на востоке региона – в состав [Самарской губернии](#). Затем регион входил в Средневолжскую обл. (1928–29), Средневолжский край (1929–35), Куйбышевский край (1935–36), затем – в Куйбышевскую обл. (1936–43). После создания Пензенской обл. (1939) некоторые юж. территории совр. У. о. находились в её составе до 1943.

У. о. образована указом Президиума ВС РСФСР от 19.1.1943 путём выделения территории из Куйбышевской (24 района) и Пензенской (2 района) областей. Статус города получили Сенгилей (1943), Инза (1946), Барыш (1954), Новоульяновск (1967). Во 2-й пол. 20 в. У. о. развивалась как важный центр машино-, приборо- и

авиастроения.

## **Хозяйство**

У. о. входит в Поволжский экономич. р-н, является индустриально-аграрным регионом. Объем пром. продукции в 7,5 раза превышает объем с.-х. продукции (2014). У. о. – важный рос. производитель самолётов гражд. авиации, автобусов (ок. 20% от РФ) и грузовых автомобилей (ок. 10%).

Структура ВРП по видам экономич. деятельности (% , 2013): обрабатывающие произ-ва 22,1, оптовая и розничная торговля, разл. бытовые услуги 16,3, транспорт и связь 10,0, операции с недвижимым имуществом, аренда и услуги 9,6, гос. управление и обеспечение воен. безопасности, обязательное социальное обеспечение 8,7, строительство 7,3, сельское и лесное хозяйство 6,8, здравоохранение и социальные услуги 4,9, образование 4,7, произ-во и распределение электроэнергии, газа и воды 4,5, добыча полезных ископаемых 2,8, др. виды деятельности 2,3. Соотношение предприятий по формам собственности (по числу организаций, %, 2014): частная 82,3, муниципальная 7,4, гос. 4,4, обществ. и религ. организаций (объединений) 3,9, прочие формы собственности 2,0.

Экономически активное нас. 652,0 тыс. чел., из них в экономике занято ок. 91%.

Структура занятости населения по видам экономич. деятельности (% , 2014): обрабатывающие производства 22,6, оптовая и розничная торговля, разл. бытовые услуги 13,7, сельское и лесное хозяйство, рыболовство, рыбоводство 11,8, образование 8,1, здравоохранение и социальные услуги 7,2, строительство 7,2, транспорт и связь 7,1, операции с недвижимым имуществом 6,6, прочие коммунальные, социальные и персональные услуги 3,2, произ-во и распределение электроэнергии, газа и воды 2,8, др. виды деятельности 9,7. Уровень безработицы 4,8%. Денежные доходы на душу населения 21,5 тыс. руб. в месяц (77,6% от среднего по РФ); 12,1% нас. У. о. имеет доходы ниже прожиточного минимума.

## **Промышленность**

Объем пром. продукции 222,6 млрд. руб. (2014); из них 83,4% приходится на



обрабатывающие производства, 11,4% – на произ-во и распределение электроэнергии, газа и воды, 5,2% – на добычу полезных ископаемых. Отраслевая структура обрабатывающих производств (%): машиностроение 50,7, пищевкусовая пром-сть 20,5, произ-во стройматериалов 8,4, металлургич. произ-во 7,5, деревообрабатывающая и целлюлозно-бумажная пром-сть 4,1, химич. пром-сть 2,0, др. отрасли 6,8.

В небольших объёмах (св. 800 тыс. т, 2015) добывают нефть в сев.-вост. и юж. частях области («Ульяновскнефть», подразделение компании «Русснефть»).

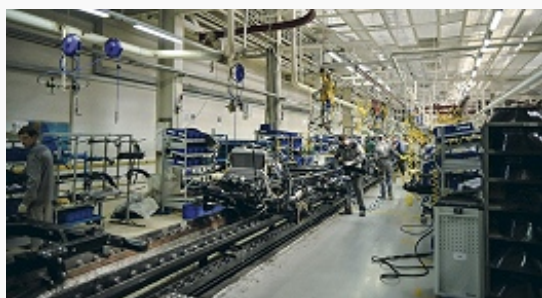
У. о. энергодефицитна. Крупные электростанции: Ульяновские ТЭЦ-1 (установленная мощность 435 МВт) и ТЭЦ-2 (417 МВт).

Металлургич. произ-во действует на базе привозного сырья и металлолома в осн. в Ульяновске и Димитровграде (завод порошковой металлургии).



АО «Авиастар-СП»

Сборка самолётов на предприятии «Авиастар-СП»(в составе авиационного кластера «Ульяновск-Авиа»).



Сборочный цех Ульяновского автомобильного завода.

ПАО «Ульяновский автомобильный

В структуре машиностроения важнейшее значение имеет авиа- и автомобилестроение. Действует авиац. кластер «Ульяновск-Авиа» (объединяет св. 80 предприятий, в т. ч. «Авиастар-СП»; осн. центр произ-ва – [Ульяновск](#)). Крупнейшие автомобилестроит. предприятия: в Ульяновске – автомобильный и моторный заводы и др.; в Димитровграде – заводы автокомпонентов (алюминиевые радиаторы, тросовые приводы для легковых автомобилей, компоненты кузовной арматуры и др.) и светотехники (изделия кузовной арматуры для автомобилей ВАЗ, ГАЗ, УАЗ и др.), «Автосвет» (светотехнич. изделия). Действуют также предприятия по произ-ву продукции оборонного назначения, низковольтной аппаратуры, приборов контроля и регулирования технологич. процессов, пром.

завод»

оборудования и др. Осн. центры – Ульяновск и Димитровград [инструментальный завод –

режущий, вспомогат. инструмент, нестандартное оборудование; «ДААЗ Штамп» – разл. детали; «Зенит-Химмаш» и «Димитровградхиммаш» – оба выпускают оборудование для нефтегазовой, химич. пром-сти и др.; Гос. науч. центр РФ – НИИ атомных реакторов – в составе Госкорпорации «Росатом», исследования в области физики, техники, облучательной технологии и безопасности ядерных реакторов; реакторное материаловедение, радиохимия и топливные циклы ядерной энергетики и др.; на его базе строится (2017) многоцелевой исследовательский реактор на быстрых нейтронах].

Наиболее крупные деревообрабатывающие предприятия расположены вдоль ж.-д. линий Инза – Ульяновск, Инза – Сызрань (в т. ч. Инзенский деревообрабатывающий завод – фанера, клеёные детали мебели из берёзового шпона). Ульяновский мебельный комбинат.

Пром-сть строит. материалов развивается на базе собств. ресурсной базы.

Крупнейшие предприятия: «Ульяновскцемент» (в составе «Евроцемент групп»), шиферный завод (асбестоцементные изделия) и «Технокром» (в составе корпорации «ТехноНИКОЛЬ», кровельные материалы) (все – в Новоульяновске), Сенгилеевский цементный завод (пос. Цемзавод, в составе «Евроцемент групп»), комбинат строит. материалов (Ульяновск; керамзит, керамич. кирпич, цемент и др.), Инзенский завод фильтровальных материалов (разрабатывает Забалуйское месторождение диатомитов; единственный рос. производитель фильтров. порошка из природного сырья), Лукьяновский ГОК (Тереньгульский р-н; добыча кварцевых песков Лукьяновского месторождения), «Кварц» (добыча кварцевых песков Ташлинского месторождения) и филиал компании «Хенкель Баутехник» (оба – в Сенгилеевском р-не; сухие строит. смеси).

Среди крупных предприятий пищевой пром-сти: по произ-ву молочной продукции – агропромышленный союз АЛЕВ (производств. площадка в Ульяновске), «Симбирская молочная компания» (в её составе – Тереньгульский маслодельный завод и «Фотида», пос. Старая Майна), сахара – Ульяновский сахарный завод (Цильнинский

р-н, переработка сахарной свёклы, сахара-сырца), кондитерских изделий – фабрики «Волжанка» (Ульяновск), «Глобус» (Новоульяновск) и компании «Mars» (пос. Чердаклы). Филиал компании «Пивоварня Москва-ЭФЕС» (в Ульяновске), завод-пивоварня «Трёхсосенский» (Димитровград). Фабрика компании «Mars» по произ-ву сухих кормов для домашних животных (Ульяновск).

## **Сельское хозяйство**

Стоимость с.-х. продукции 29,4 млрд. руб. (2014), на долю растениеводства приходится св. 55%. С.-х. угодья составляют ок. 60% территории У. о., из них пашня – ок. 70%. Осн. специализация – зерновое хозяйство. Св. 50% посевных площадей занимают зерновые и зернобобовые, ок. 25% – технические, св. 15% – кормовые культуры, ок. 3% – картофель, овоще-бахчевые культуры и др. (табл. 1).

Животноводство молочно-мясного направления (таблицы 2, 3). Ок. 90% земельной площади относится к землям с.-х. организаций, ок. 8% занимают фермерские (крестьянские) хозяйства, остальное находится в личном пользовании граждан. Ок. 80% зерна и семян подсолнечника, св. 45% скота и птицы на убой, св. 30% молока, ок. 30% овощей и ок. 10,0% картофеля производится в с.-х. организациях, св. 20% зерна, ок. 20% семян подсолнечника, св. 10% овощей – в фермерских хозяйствах, ок. 90% картофеля, св. 55% молока, св. 50% овощей и скота и птицы на убой – в хозяйствах населения. В У. о. функционируют подразделения крупных агрохолдингов: «Красный Восток» (в т. ч. ферма «Октябрьская», Чердаклинский р-н, разведение крупного рогатого скота), «Юрма» («Ульяновск-Агро», пос. Майна, выращивание и хранение зерновых культур), «Зерновая компания "Поволжье"» (пос. Тереньга, выращивание зерновых) и др.

**Таблица 1. Основные виды продукции растениеводства, тыс. т**

	<b>1990</b>	<b>1995</b>	<b>2000</b>	<b>2005</b>	<b>2010</b>	<b>2014</b>
Зерно	1942,3	718,8	928,1	657,2	272,9	1064,3
Сахарная свёкла	327,0	180,5	141,9	210,5	142,7	320,0
Семена подсолнечника	50,8	31,4	44,9	33,5	44,5	189,9
Картофель	372,0	355,1	233,9	199,5	90,0	211,3

Овощи	91,8	112,2	111,2	80,5	76,3	107,0
Фрукты и ягоды	27,0	22,7	28,3	19,6	7,7	16,5

**Таблица 2. поголовье скота, тыс. голов**

	1990	1995	2000	2005	2010	2014
Крупный рогатый скот	701,1	523,0	300,3	166,0	153,2	123,4
Свиньи	583,1	373,3	165,6	107,3	136,6	178,0
Овцы и козы	526,6	186,3	71,5	48,7	64,0	72,4

**Таблица 2. поголовье скота, тыс. голов**

	1990	1995	2000	2005	2010	2014
Крупный рогатый скот	701,1	523,0	300,3	166,0	153,2	123,4
Свиньи	583,1	373,3	165,6	107,3	136,6	178,0
Овцы и козы	526,6	186,3	71,5	48,7	64,0	72,4

## Сфера услуг

Перспективно развитие культурно-познавательного, экологич., событийного туризма. В пределах У. о. находится св. 130 особо охраняемых природных территорий, в т. ч. нац. парк «Сенгилеевские горы», заповедник «Приволжская Лесостепь»; ряд историко-культурных объектов в Ульяновске. Круизы по Волге (с мая по август). Ежегодно проводится авиасалон (в Ульяновске, с 2008) и др. мероприятия.

## Транспорт

Длина железных дорог 697 км (2014). По территории области проходит ряд ж.-д. линий, в т. ч. Инза – Ульяновск, Инза – Сызрань, Ульяновск – Сызрань, Ульяновск – Акбаш. Крупнейший ж.-д. узел – Ульяновск-Центральный, крупнотоннажный контейнерный терминал – Ульяновск III. Длина автодорог с твёрдым покрытием 7,4 тыс. км. Важнейшие автодороги: участок федеральной трассы М5 «Урал» (в юж. части У. о.), Ульяновск – Цивильск, Саранск – Сурское – Ульяновск, Ульяновск – Сызрань – Саратов – Волгоград, Ульяновск – Казань. В рамках строительства трассы «Волжский транзит» построен новый мостовой переход через Волгу в Ульяновске

(2009). Междунар. аэропорты Ульяновск-Восточный, Ульяновск (180 тыс. пассажиров, 2015). Протяжённость судоходных водных путей ок. 400 км (в т. ч. св. 200 км по Волге). Речной порт в Ульяновске.

## **Здравоохранение**

В У. о. на 10 тыс. жит. приходится врачей 34,8, лиц ср. мед. персонала – 115,6; больничных коек – 87 (2013). Общая заболеваемость на 1 тыс. жит. составляет 1897,8 случая (2013). В её структуре преобладают болезни органов дыхания, системы кровообращения, опорно-двигательного аппарата и соединит. ткани (2013). Заболеваемость туберкулёзом – 74,7 случая на 100 тыс. жит. (2013). Среди причин общей смертности: болезни системы кровообращения (61,2%), злокачеств. новообразования (15,8%), несчастные случаи, травмы, отравления (10,1%) (2013). Бальнеоклиматич. курорт Ундоры.

## **Образование. Учреждения науки и культуры**

В области действуют (2014): 327 дошкольных учреждений (52,4 тыс. воспитанников), 430 общеобразоват. учебных заведений (110 тыс. уч-ся), 37 средних спец. учебных заведений (16,3 тыс. студентов), 11 вузов (включая филиалы; всего 39,6 тыс. студентов), 551 общедоступная б-ка, 19 музеев (включая филиалы). Гл. науч. учреждения, вузы, библиотеки и музеи находятся в [Ульяновске](#) и [Димитровграде](#).

## **Средства массовой информации**

Ведущие областные издания (все – в г. Ульяновск): «Ульяновская правда» (выходит с 1943; 4 раза в неделю, тираж 10 тыс. экз.); «Народная газета» (с 1991; еженедельно, 14 тыс. экз.), «Симбирский курьер» (с 1990; 3 раза в неделю, 30 тыс. экз.), «Канаш» (на чуваш. яз.; с 1989, еженедельно, 1,5 тыс. экз.), «Эмет» (на тат. яз.; с 1989, еженедельно, 6,8 тыс. экз.), «Ялгат» (на эрзянском и рус. языках; с 2001, ежемесячно, 800 экз.) и др.; издаётся большое количество районной прессы. Радио с 1943, телевидение с 1959. Трансляцию теле- и радиопередач осуществляют ГТРК «Волга» (Ульяновск, 1992), ТРК «Симбирск-Эфир Плюс» (Ульяновск, 1998), ТРК «Март» (Димитровград) и др.

# Архитектура и изобразительное искусство

Древнейшие памятники иск-ва на территории У. о. – орнаментиров. керамика (с неолита), металлич. украшения (с бронзового века). В раннем железном веке появляются городища, прикладное иск-во представлено гл. обр. изделиями ананьинской культуры, сарматских археологических культур, азелинской культуры (в т. ч. в нескольких вариантах звериного стиля и круга восточноевропейских выемчатых эмалей). Среди памятников эпохи Великого переселения народов – бронзовый котёл с литыми украшениями, характерный для гуннов (близ с. Осока), золотые изделия «Кайбельского клада», металлич. и керамич. пластика именьковской культуры. Уникальны костяные пластины с гравированными воен. сюжетами (см. рис. к ст. Новоульяновск), ременные гарнитурсы ср.-азиат. и визант. круга из Шиловского кургана (ок. кон. 7 в.). С 8–9 вв. доминирует иск-во, связанное с булгарами, в т. ч. с гор. культурой Булгарии Волжско-Камской [Арбужское, Кокрятьское, Красносюндюковское (в т. ч. остатки кирпичной бани 11–12 вв.), Староалейкинское городища]. Со 2-й пол. 13 в. иск-во связано с Золотой Ордой и рядом объединений кочевников.



Троицкая церковь в селе Пятино.  
1823–32.

Фото М.В. Ильина

Во 2-й пол. 16 – 17 вв. возводились рус. дерев. крепости: Промзино (ныне пос. Сурское; 1552), Сурский острог (ныне с. Первомайское), Карсун (обе – 1647), Симбирск (ныне Ульяновск; 1648), Сенгилей (1666), Майнский острог (1670; все – не сохр.) и др. Основаны монастыри: Никольский Городищенский женский (1622) и Казанско-Печерский мужской (1642; оба – близ Промзино, закрыты в 1764); Успенский мужской (ок. 1648, закрыт в 1724) и Спасский женский (ок. 1648, закрыт в 1920; 5-главая ц. Спаса Нерукотворного, 1691–96, снесена в 1930-е гг.)

в Симбирске, Соловецкая пустынь близ с. Полдомасово (не позднее 1671, упразднена в 1764). Сохранилась кирпичная башня Сызранской засечной черты в с. Канадей (кон. 17 в.). В 1-й пол. 18 в. построены: 5-главый 4-столпный Троицкий собор в Симбирске

(1704–1712, снесён в 1932–36), мужские монастыри – Покровский в Симбирске (1698, закрыт в 1932; колокольня в стиле «казанского барокко» – 1730-е гг., разрушена в 1930-е гг.) и Жадовский Казанско-Богородицкий (ныне в пос. Самородки; 1714, закрыт в 1764 и 1930, восстановлен в 1848 и 1996; ц. Казанской иконы Божией Матери – 1739–46, разрушена в 1967).

Наиболее старые сохранившиеся церкви: одноглавые Троицкая в с. Зимненки (1768), Богоявленская в с. Арское, Покровская типа «восьмерик на четверике» в с. Новиковка (обе 1770), барочная Покровская в с. Головино (1777) и др. С 1780-х гг. развивается классицизм: Вознесенская ц. в быв. с. Головкино (1785; затоплена в 1950-е гг.), Троицкая ц. в с. Чуфарово (1789). В 1-й пол. 19 в. строились храмы: ротондальные (Казанский в с. Смольково, 1809) или с ротондальной основой (Казанский в с. Жедрино, 1801; Рождества Христова в с. Коптевка, 1835), перекрытые круглыми барабанами (Архангела Михаила в с. Никитино, 1816–20; Покровский в с. Малая Хомутерь, 1823). Также центрические храмы в стиле ампир: 5-главая Троицкая ц. в с. Пятино (1823–32) и Троицкий собор в Симбирске (1824–41, арх. М. П. Коринфский; взорван в 1936). Уникальную в У. о. 3-лучевую композицию представляет ц. Тихвинской иконы Божией Матери в с. Вороновка (1817, Коринфский). Среди усадеб кон. 18 – нач. 19 вв.: Чирковых–Поливановых в с. Акшут (гл. дом – 1795, не сохр.), А. В. Бестужева в с. Репьевка Колхозная (дом нач. 19 в.), Анненковых в с. Анненково, Н. П. Огарёва в с. Проломиха (в обеих – руины гл. домов), Языковых в с. Языково (подпорная стена нач. 19 в.). Сохранились торговые ряды в пос. Карсун (1829–31, Коринфский).



Главный дом усадьбы  
Г.А. Кузнецова в селе Усть-Урень.

Во 2-й пол. 19 – нач. 20 вв. в русско-византийском стиле возведены: 5-главые храмы – ц. Св. Димитрия Солунского в пос. Базарный Сызган (1865–75), Покровская ц. в с. Большие Ключищи (1868–72), собор Св. Александра Невского в Мелекесе (ныне Димитровград; 1881–93, арх. В. О. Шервуд, снесён в 1954–56), ц. Свт. Николая в с. Новая

Кон. 19 в.

Ханинеевка (1885–98), ц. Рождества Христова в

с. Лебяжье (1901–05, арх. Т. С. Хилинский),

Вознесенский собор в Симбирске (1901–04, арх. Н. А. Розетти; сломан в 1936–38);

одноглавая Никольская ц. в с. Илюшкино (1901–07). В [русском стиле](#) – Покровские

церкви в с. Астрадамовка (1867) и с. Карлинское (1890–97). Среди дерев. церквей:

Архангела Михаила в с. Мордовский Канадей (1770, перестроена в 1867), Рождества

Христова в с. Павловка (1869), Богоявленская в с. Прислониha (1878), Архангела

Михаила в с. Холстовка (1886), Казанская в с. Кивать (1890), Никольская в с. Оськино

(1909–12). Мечеть в с. Татарский Сайман (2-я пол. 19 в.). Усадьбы 2-й пол. 19 в.:

Скребицких в пос. Тереньга (гл. дом с элементами [неоренессанса](#)), купца В. П.

Крылова в с. Кезьмино (1880-е гг.; Покровская ц., 19 в.), фабриканта Г. А. Кузнецова в

с. Усть-Урень (кон. 19 в.; обе – в [кирпичном стиле](#) с элементами русского стиля), И. Ф.

Филатова в с. Княжуха (дом 19 в.), Морозовых в с. Панциревка (Никольская ц., 1865) и

др.

В нач. 20 в. развивался стиль [модерн](#) (доходный дом Н. С. Зеленкова с

электротеатром «Ампир» в Симбирске, 1912, арх. Ф. О. Ливчак). С элементами

[неоготики](#) построены: Нар. дом в Димитровграде (1908; ныне драматич. театр), кирха

в Ульяновске (1913, арх. А. А. Шодэ). В стиле [неоклассицизма](#) – гл. дом усадьбы М. М.

Бестужева в с. Тепловка. В [неовизантийском стиле](#) – Покровская ц. в с. Красная Река

(ок. 1900–1912), ц. Рождества Христова в с. Городищи (ок. 1900–1924), Воскресенская

ц. в Симбирске (1906–11, Ливчак). В 1930–1960-е гг. разрушено более половины

храмов и мечетей. В 1960-е гг. возведены: Соцгород в Димитровграде, ансамбль

Ленинского мемориала в Ульяновске (1967–70, арх. Б. С. [Мезенцев](#) и др.). Среди

построек 1990–2000-х гг.: Михаило-Архангельский женский мон. в с. Комаровка

(1994), Вознесенский собор в Ульяновске (1997–2014), шатровые церкви в сёлах

Валгуссы (1998) и Троицкий Сунгур (2003), ц. Св. Ксении Петербургской в с. Арское

(2002–2003).

В 19 в. живопись развивалась преим. в усадьбах (художники Л. Д. Крюков, И. М.

Горбунов, Н. И. Поливанов, В. Т. Тимофеев, в их числе – крепостные Н. П. Козлов и

В. Г. Худяков). В кон. 19 в. в Симбирске работали студии выпускников петерб. АХ

М. Ф. Каврайского, К. Н. Воронова, П. И. Пузыревского, А. Э. Мако. Среди



живописцев 1-й трети 20 в.: А. Н. Остроградский, Д. И. Архангельский, П. С. Добрынин, А. А. Пластов. В Объединение ульяновских художников (1929–32) входили: И. П. Гурьев, А. И. Трапицын, Г. В. Васильев, А. Н. Groшев и др. С 1950–60-х гг. в У. о. работали живописцы Н. М. Парамонов, А. В. Моторин, И. В. Лежнин, И. Н. Франго, скульпторы Р. А. Айрапетян, Л. А. Турская, А. И. Ключев, В. П. Шеломов, графики Е. А. и А. А. Богомолы. Среди художников 2-й пол. 20 в.: С. П. Горинов, А. Е. Егуткин, А. А. Обвинцев, П. В. Павлов, Ю. Н. Панцырев, В. А. Сафронов, Б. Н. Склярк.

## Музыка

Основа традиц. муз. культуры – фольклор русских, татар, чувашей, мордвы и др. народов. Центр нар. культуры У. о. (2009) способствует сохранению и развитию традиц. культуры, по материалам муз.-этнографич. экспедиций в Чердаклинский, Барышский, Радищевский, Ульяновский, Николаевский районы У. о. издано 8 сб-ков муз. фольклора (2008–14).

В 1944 в Ульяновске создана Областная филармония, все коллективы которой дают концерты в районах области, участвуют в Пушкинских праздниках в пос. Языково Карсунского р-на (проводится с 1968), с 1979 – в Гончаровских праздниках в Ульяновске. При Центре нар. культуры У. о. работают Гос. ансамбль песни и танца «Волга» (1975, с 2015 гос. статус) и др. коллективы. Междунар. муз. фестиваль «Мир, Эпоха, Имена...» (с 1963; с 1988 всесоюзный, с 2008 совр. статус и назв.) проводится в Ульяновске и др. городах У. о. Ведущее муз. учебное заведение У. о. – Муз. уч-ще им. Г. И. Шадринной (1958, с 2004 в структуре Ульяновского гос. ун-та).

## Театр

Первые упоминания о любительских спектаклях в Симбирске относятся к 1774. В 1780–85 публичные представления давала крепостная труппа Н. А. Дурасова, позднее передавшего здание своего театра губернскому дворянству. Каменное здание симбирской драмы (ныне Драматич. театр им. И. А. Гончарова) построено в 1879. Первая постоянная труппа создана в 1935. На базе театра ежегодно проводятся фестиваль театров У. о. «Лицедей» (с 2007), Междунар. фестиваль «История государства Российского. Отечество и судьбы» (с 2012). Наряду с театрами

[Ульяновска](#), в Димитровграде работает Драматич. театр им. А. Н. Островского (1943).

## Литература

**Театр.** Лит.: Баженов Н. Статистическое описание соборов, монастырей, приходских и домовых церквей Симбирской епархии по данным 1900. Симбирск, 1903; Краеведческие записки. Ульяновск, 1953–2012–. Вып. 1–15–; Природные условия Ульяновской области. Казань, 1978; Буров Г. М. Каменный век Ульяновского Поволжья. Ульяновск, 1980; он же. Медно-бронзовый век Ульяновского Поволжья. Ульяновск, 1982; он же. Именьковская культура в Ульяновском Поволжье // Древности Среднего Поволжья. Куйбышев, 1985; Енговатова М. А. Протяжные песни Ульяновского Заволжья. М., 1981; Барашков В. Ф. По следам географических названий Ульяновской области. Ульяновск, 1994; Особо охраняемые природные территории Ульяновской области. Ульяновск, 1997; Памятники Отечества. М., 1998. № 7–8(42): Века над Венцом; Ульяновская-Симбирская энциклопедия. Ульяновск, 2000–2004. Т. 1–2; История Симбирского-Ульяновского края в уникальных документах Государственного архива Ульяновской области. Ульяновск, 2006; Природа Симбирского Поволжья: Сборник научных трудов. Ульяновск, 2007. Вып. 8; Переведенцев Ю. П., Шерстюков Б. Г., Салахова Р. Х. Климатические условия и ресурсы Ульяновской области. Казань, 2008; Часовникова Э. А. Антропогенные изменения природы Ульяновской области. Ульяновск, 2008; Губайдуллов Р. З., Шаповалов С. Н. Исторические храмы Симбирского-Ульяновского края. Ульяновск, 2011. Т. 1; Биологическое краеведение Ульяновской области. Ульяновск, 2011; Пашкин А. Г., Забалухина Н. В. Симбирский-Ульяновский край в новейшей истории России, 1917–1991: Люди, события, факты. Ульяновск, 2012; Лапшина Г. В., Александрова Н. Р. Участие агробизнеса Ульяновской области в социальном развитии села. Ульяновск, 2013; Инвестиционная программа развития Ульяновской области. Ульяновск, 2014.