



СМОЛЕНСКАЯ ОБЛАСТЬ

Авторы: Н. Н. Калуцкова (Природа: физико-географический очерк), В. С. Нефёдов (Исторический очерк: археология), А. Н. Прокинова (Здравоохранение), П. С. Павлинов (Архитектура и изобразительное искусство: архитектура), Н. В. Деверилина (Музыка)



СМОЛЕНСКАЯ ОБЛАСТЬ, субъект Рос.

Федерации. Расположена на крайнем западе Европ. части России. Граничит с Белоруссией (на западе). Входит в Центр. федеральный округ. Пл. 49,8 тыс. км². Нас. 964,8 тыс. чел. (2015; 1143,0 тыс. чел. в 1959; 1158,3 тыс. чел. в 1989). Адм. центр – г. Смоленск. Адм.-терр.

деление: 25 районов, 15 городов, 10 посёлков гор. типа.

Органы государственной власти

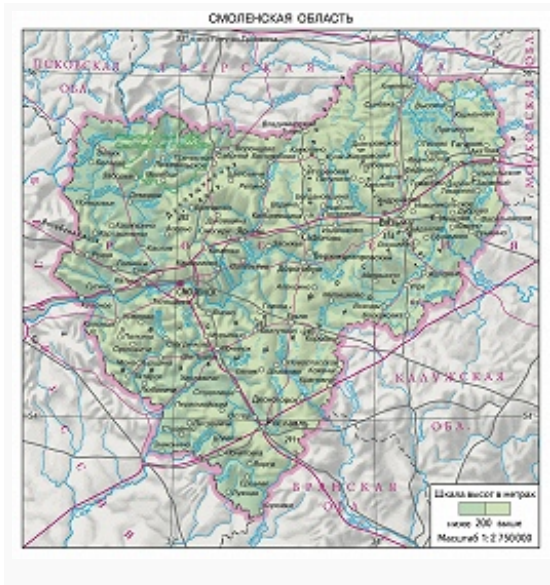
Гос. власть в области определяется Конституцией РФ и Уставом Смоленской области (2001).

Систему органов гос. власти области составляют Смоленская областная дума, администрация области, возглавляемая губернатором, иные органы власти в соответствии с областным Уставом. Смоленская областная дума – постоянно действующий высший и единственный орган законодат. власти области. Состоит из 48 депутатов, избираемых населением на 5 лет. Высший исполнит. орган гос. власти области – администрация области. Во главе администрации стоит высшее должностное лицо – губернатор, который определяет осн. направления деятельности администрации, организует её работу и председательствует на её заседаниях. Губернатор избирается гражданами РФ, проживающими на территории С. о., на

основе всеобщего равного и прямого избират. права при тайном голосовании. Требования к кандидатам и порядок выборов установлены федеральным законом (2012). Структура органов исполнит. власти определяется губернатором в соответствии с областным законом.

Природа

Рельеф



С. о. расположена на западе центр. части Восточно-Европейской равнины. Б. ч. территории находится в пределах пологохолмистой Смоленско-Московской возвышенности (выс. 314 м – наибольшая в С. о.); преобладают моренные равнины, чередующиеся с формами водно-ледникового рельефа – озами и камами. Крупные низины – Вазузская, Верхнеднепровская, Березинская. На северо-западе расположены моренные гряды

(Слободская и др.).

Геологическое строение и полезные ископаемые



Фото Д. В. Соловьёва

Типичный ландшафт Смоленской области.

Территория С. о. расположена в центр. части Русской плиты древней Восточно-Европейской платформы, в зоне сочленения Воронежской антеклизы (в юж. части) и Московской синеклизы (на севере и северо-востоке); зап. окраину занимает вост. часть Оршанской впадины. В сев.-вост. часть области заходит окончание Гжатского авлакогена, входящего в Среднерусскую систему. Глубина залегания

архейско-раннепротерозойского кристаллич. фундамента изменяется от св. 2 км до менее 1 км. Авлакоген заполнен рифейско-вендскими терригенными и туфогенными

толщами. Осадочный чехол сложен средневерхнедевонскими и каменноугольными терригенными и карбонатными отложениями; юрскими и меловыми глинами, песками, песчаниками, фосфоритами. Покров рыхлых четвертичных отложений представлен ледниковыми и водно-ледниковыми отложениями среднеплейстоценового московского (на б. ч. территории) и позднеплейстоценового валдайского (в сев.-зап. части) оледенений – валунными суглинками и песками с гравием, гальками и валунами. В долинах рек распространены аллювиальные пески, супеси, суглинки, глины, торф; в междуречьях – покровные лёссовидные суглинки.

Имеются месторождения углей, принадлежащие сев.-зап. крылу Подмосковского угольного бассейна, торфа, фосфоритов (наиболее крупные залежи – в бассейне р. Сож, менее мощные – в бассейнах рек Десна и Угра), цементного сырья (известняки, мергели, глины), строит. известняков и доломитов, карбонатных пород для произ-ва строит. извести, огнеупорных глин, песчано-гравийного материала, строит. песков, керамзитовых и кирпично-черепичных глин и суглинков, подземных пресных и минер. вод.

Климат

На территории С. о. климат умеренно континентальный. Ср. темп-ры января от -8°C на западе до -10°C на востоке, июля $17-18^{\circ}\text{C}$. Зимой существенное влияние оказывают атлантические тёплые возд. массы. Часто бывают оттепели. Снежный покров устанавливается в начале декабря и держится в среднем 130–140 дней. Осадков 630–730 мм в год. Наиболее увлажнена сев.-зап. часть области. Максимум осадков приходится на июнь. Продолжительность вегетац. периода составляет 170–180 дней.

Внутренние воды

Территория С. о. относится к бассейнам Днепра, Волги и Зап. Двины. Днепр, его притоки Десна и Сож берут начало в области. К бассейну Волги относятся Вазуза и Угра, к бассейну Зап. Двины – Каспля. Много озёр ледникового происхождения, встречаются также карстовые и пойменные озёра. Наибольшее скопление озёр наблюдается на северо-западе, в районе Смоленского Поозерья: озёра Сапшо,

Девино, Чистик, Акатовское и др. Плоский рельеф поверхности и большое количество осадков способствуют значит. заболачиванию территории. Всего в С. о. насчитывается ок. 1400 болот и представлены все их типы (верховые, переходные, низинные).

Почвы, растительный и животный мир

Территория С. о. расположена в зоне смешанных лесов. Преобладают дерново-подзолистые почвы, занимающие более 40% площади, наиболее плодородные среди них сформировались на лёссовидных суглинках, низкой плодородностью отличаются почвы, сформировавшиеся на песках, супесях, тяжёлых суглинках и глинах. Подзолистые, дерновые, болотные и бурые лесные почвы развиты значительно меньше. Встречаются плодородные пойменные почвы, формирующиеся на аллювиальных и карбонатных породах.

Леса занимают 42% территории. Наиболее залесены северная и сев.-вост. части в верхнем течении Днепра. Хвойные породы составляют 25% лесопокрытой площади, из них наиболее распространены ельники, сосновые леса встречаются реже и приурочены в осн. к речным террасам. Широколиственные, преим. дубовые, леса сохранились фрагментарно по долинам рек, их площадь не превышает 0,4%. Наиболее распространены мелколиственные вторичные леса (ок. 75%), среди которых преобладают березняки, реже осинники, они первыми осваивают гари и вырубki, а также заброшенные с.-х. угодья.

Животный мир в целом характерен для зоны хвойно-широколиственных лесов. Присутствуют как типично таёжные (лось, медведь, рысь, заяц-беляк), так и степные (заяц-русак, хомяк) виды. Акклиматизированы европейский и пятнистый олени. Ок. 260 видов птиц, из них 190 – гнездящиеся (тетерев, куропатка, бекас, вальдшнеп и др.). В водоёмах водятся стерлядь, щука, сазан.

Состояние и охрана окружающей среды

К осн. экологич. проблемам относятся загрязнение воздуха, поверхностных и подземных вод. Общий объём выбросов загрязняющих веществ в атмосферу составляет 155,6 тыс. т, в т. ч. от стационарных источников – 58,7 тыс. т, от

автомобильного транспорта – 96,9 тыс. т (2013). К осн. стационарным источникам загрязнения относятся Смоленская ГРЭС, Дорогобужская ТЭЦ, Духовщинская ГРЭС. За последние годы происходит сокращение общего объёма сбрасываемых сточных вод, но увеличивается доля в них загрязнённых вод. Более 50% загрязнений поверхностных вод поступает от предприятий ЖКХ. Одним из значительных источников загрязнения водных объектов является Горводоканал Смоленска. Длительная эксплуатация крупных водозаборов привела к истощению водоносных горизонтов и образованию обширных депрессионных воронок в районах Смоленска и Сафоново.

В системе особо охраняемых природных территорий – нац. парк [Смоленское Поозерье](#), природный парк Гагаринский, более 10 зоологич. и охотничьих заказников, более 100 памятников природы областного и местного значения.

Население

Русские составляют 94,6% нас., украинцы – 1,3%, белорусы – 1,3%, армяне – 0,5% (2010, перепись).

С нач. 1990-х гг. демографич. ситуация характеризуется снижением численности населения (более чем на 190 тыс. чел. в 1990–2015) из-за естеств. убыли (макс. показатель 13,4 на 1000 жит., 2002; 5,8 на 1000 жит., 2013) и миграц. оттока населения (гл. обр. в нач. 2000-х гг., макс. показатель 46 на 10 тыс. жит., 2001; 18 на 10 тыс. жит., 2013). Рождаемость 10,6 на 1000 жит. (2013), смертность 16,4 на 1000 жит.; младенческая смертность 8,9 на 1000 родившихся живыми. Доля женщин 54,1%. Доля населения моложе трудоспособного возраста (до 16 лет) – 14,6%, старше трудоспособного возраста – 26,3%. Ср. ожидаемая продолжительность жизни 68,9 года (мужчины – 62,9, женщины – 75,0). Ср. плотность нас. 19,4 чел./км². Доля гор. нас. 72,0% (2015). Крупнейшие города (тыс. чел., 2015): Смоленск (330,0), Вязьма (54,3), Рославль (51,8), Ярцево (46,2), Сафоново (43,5).

Религия

Большинство верующих – православные. Зарегистрировано (на 1.1.2015) 157

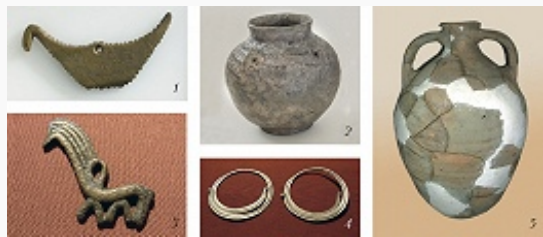
православных религ. организаций, принадлежащих к Смоленской митрополии РПЦ [образована в 1136 (или 1137) как Смоленская епархия, во 2-й пол. 15 в. и до 1514 в составе [Западнорусской митрополии](#), с 1539 архиепископия; в 1681–1728 митрополия, в сов. годы неоднократно переименовывалась; в 2015 разделена на Смоленскую и Вяземскую епархии]. Среди них – 7 монастырей: 3 мужских [Авраамиев мон. (основан в нач. 13 в.), Троицкий Болдин мон. (с 1530), Спасо-Преображенский мон. в Рославле (с 16 в.)] и 4 женских [в т. ч. Иоанно-Предтеченский в Вязьме (основан ок. 1535)]. В С. о. зарегистрированы также 51 протестантская организация разл. деноминаций [17 – баптисты, 16 – христиане веры евангельской, 6 – адвентисты седьмого дня, 5 – пятидесятники, 5 – евангельские христиане, по 1 – у методистов и лютеран], 3 старообрядческие, 3 иудаистские, 1 мусульм., 1 католич., 1 буддийская, 1 индуистская (вайшнавизм), по 2 организации у свидетелей Иеговы и у церкви христиан Полного Евангелия, по 1 – у Междунар. об-ва сознания Кришны и церкви Иисуса Христа святых последних дней ([МОРМОНОВ](#)).

Исторический очерк

Древнейшие следы человеческой деятельности на территории С. о. относятся к [Мустье](#) (местонахождение Ястреб при углублении русла Зап. Двины). Финальный палеолит на севере и северо-западе региона близок позднему [Мадлену](#) и традициям [свидерской культуры](#). Мезолит представлен памятниками, сложившимися на свидерской основе; неолит – сертейской культурой (некалиброванные радиоуглеродные даты ок. 7500–6200 лет назад); генетически связанной с ней руднянской культурой (ок. 6200–5600 лет назад), сформировавшейся в результате притока населения из Вост. Прибалтики; поздненеолитич. [верхнеднепровской культурой](#).

В бронзовом веке (с 3-го тыс. до н. э.) распространились [шнуровой керамики культуры](#), соотносимые с индоевропейцами ([среднеднепровская культура](#) и происходящая от неё сосницкая; на востоке – [фатьяновская культура](#)). Близ Смоленска исследован могильник Туринщина [шаровидных амфор культуры](#). В Подвинье существовали [свайные постройки](#) усвятской (ок. 5100–4000 лет назад), жижицкой (ок. 4000–3700 лет назад), сев.-белорусской (ок. 3700–3500 лет назад) культур с традициями культур

шнуровой керамики и местного неолита. Сев.-белорусская культура трансформировалась в узменьскую (1-я пол. – сер. 2-го тыс.), носители которой осваивали производство железа.



Археологические находки из Смоленской области: 1 – подвеска в виде птички с поселения жижицкой культуры Сертея II (Велижский район); 2 – сосуд из могильника культуры шаровидных амфор Турин...

Эрмитаж (1); Смоленский государственный музей-заповедник (2–5)

В раннем железном веке (с 8 в. до н. э.) на осн. части региона существовал вост. (днепровский) вариант [днепро-двинской культуры](#), на северо-востоке – [дьяковская культура](#). С 3 в. н. э. распространяются памятники круга [Заозерье](#) – Узмень, связываемые с появлением в регионе славян, в 5 в. на этой основе сформировались памятники круга верхнего слоя [Тушемли](#). На востоке существовала мощинская культура (см. [Мощино](#)). В кон. 7 – нач. 8 вв. на северо-западе региона появилось новое слав. население, сформировавшее смоленских [длинных курганов культуру](#), соотносимую с [кривичами](#). Юг входил в ареал [радимичей](#).

В кон. 9 – нач. 11 вв. по территории С. о.

проходил путь «[из варяг в греки](#)» и др. важные пути, сложилось раннегосударственное образование с центром в [Гнёздово](#), ко 2-й пол. 10 в. окончательно вошедшее в состав Др.-рус. гос-ва. С кон. 10 в. господствовала др.-рус. культура; крупнейшие города – Смоленск, Ростиславль (ныне [Рославль](#)), [Вязьма](#), Дорогобуж, [Ельня](#) и др.; исследовались боярские усадьбы или волостные центры (городища Воищина, Ковшаровское и др.).

В кон. 11 в. – 1404 территория совр. С. о. являлась частью [Смоленского княжества](#), с 1404 входила в состав [Великого княжества Литовского](#), где составляла Смоленскую землю (в 1508–14 и в 1613–54 Смоленское воеводство). В результате [русско-литовских войн](#) кон. 15 – 1-й пол. 16 вв. она постепенно вошла в состав Рус. гос-ва. В результате [Ливонской войны 1558–83](#) по [Ям-Запольскому миру 1582](#) зап. земли совр. С. о. (в частности, г. [Велиж](#)) отошли к Речи Посполитой. После [Речи Посполитой](#)

[интервенции начала 17 в.](#) в Смутное время по [Деулинскому перемирию 1618](#) Рус. гос-во утратило б. ч. территории совр. С. о., включая г. Смоленск. В результате успешной рус.-польск. войны 1654–67 по [Андрусовскому перемирию 1667](#) эти земли возвращены в состав Рус. гос-ва, однако по 3-му Моск. постановлению 1678 к Андрусовскому перемирию Велиж с уездом был передан Речи Посполитой.

В 1708, во время [Булавина восстания 1707–09](#), в Дорогобужском и Вяземском уездах возникали повстанч. отряды. Летом 1708 на территории совр. С. о. состоялся ряд локальных сражений между рос. и швед. войсками в ходе Сев. войны 1700–21. После губернской реформы 1708 б. ч. территории совр. С. о. входила в [Смоленскую губернию](#) (1708–13, 1726–1929; в 1775–96 Смоленское наместничество) и Рижскую губернию (1713–1726). Сев.-зап. территории совр. С. о. (Велижский у.) находились в Речи Посполитой, затем в составе Псковской (1772–76, 1924–27), Полоцкой (1776–1796; в 1778–96 Полоцкое наместничество), Белорусской (1796–1802) и Витебской (1802–1924) губерний, в 1927–29 Ленинградской обл. В 1929–37 территория совр. С. о. входила в состав [Западной области](#).

С. о. образована 27.9.1937 в составе 49 районов. В 1938 статус города получило Кондрово. В Вел. Отеч. войну на территории С. о. развернулось [Смоленское сражение 1941](#), после которого она оказалась оккупирована герм. войсками. В С. о. активно действовали партизанские соединения. Начало освобождению С. о. было положено партизанами (нач. 1942) и частями Красной Армии в ходе Ржевско-Вяземской операции 1942 (см. в ст. [Ржевские операции 1942–43](#)), в результате Ржевско-Вяземской операции 1943 и [Смоленской операции 1943](#) С. о. была полностью освобождена. Война нанесла огромный ущерб хозяйству и культуре С. о., практически все города области были разрушены, мн. населённые пункты уничтожены, население сократилось вдвое по сравнению с нач. 1941. В 1944 ряд районов С. о. были переданы во вновь образованные Великолукскую (3 района) и Калужскую (13 районов) области. В 1945 города Смоленск и Вязьма были включены в число 15 городов, подлежащих первоочередному восстановлению. Во 2-й пол. 20 в. в С. о. развивались гл. обр. лёгкая и пищевая пром-сть, энергетика и машиностроение. В 1952 статус города получило Сафоново. С 1990-х гг. экономика С. о. находится в кризисном состоянии.

Хозяйство

С. о. входит в Центр. экономич. р-н. Объём пром. продукции почти в 9,5 раза превышает объём с.-х. продукции (2013). В экономике РФ выделяется производством ламп (накаливания, газоразрядных, дуговых – ок. 20% рос. произ-ва, 2013).

Структура ВРП по видам экономич. деятельности (% , 2012): обрабатывающие производств 21,9, оптовая и розничная торговля, разл. бытовые услуги 18,7, транспорт и связь 9,5, производств и распределение электроэнергии, газа и воды 9,4, строительство 7,8, гос. управление и обеспечение воен. безопасности, обязательное социальное обеспечение 7,8, операции с недвижимым имуществом, аренда и услуги 6,9, сельское и лесное хозяйство 6,6, здравоохранение и социальные услуги 4,4, образование 4,1, др. отрасли 2,9. Соотношение предприятий по формам собственности (по числу организаций, %, 2013): частная 65,1, муниципальная 10,9, обществ. и религ. организаций (объединений) 4,1, гос. 3,8, пр. формы собственности 16,1.

Экономически активное нас. 539,0 тыс. чел., из них в экономике занято св. 90%.

Структура занятости населения по видам экономич. деятельности (% , 2013): обрабатывающие производств 18,4, оптовая и розничная торговля, разл. бытовые услуги 15,5, сельское и лесное хозяйство 11,5, образование 9,0, строительство 8,5, транспорт и связь 7,9, здравоохранение и социальные услуги 7,3, операции с недвижимым имуществом, аренда и услуги 4,9, производств и распределение электроэнергии, газа и воды 4,6, пр. коммунальные, социальные и персональные услуги 3,4, др. виды деятельности 9,0. Уровень безработицы 5,2%. Денежные доходы на душу населения 20,0 тыс. руб. в месяц (77,1% от среднего по РФ); 15,1% нас. С. о. имеет доходы ниже прожиточного минимума.

Промышленность

Объём пром. продукции 192,0 млрд. руб. (2013); из них 71,8% приходится на обрабатывающую промышленность, 27,2% – на производств и распределение электроэнергии, газа и воды, 1,0% – на добычу полезных ископаемых. Отраслевая структура обрабатывающих производств (%): машиностроение 25,7, химич. промышленность 22,5, пищевкусовая промышленность 11,7, металлургия и металлообработка 9,3, производств строит.

материалов, стекольной продукции 8,7, деревообработка 5,4, лёгкая пром-сть 4,5, целлюлозно-бумажная и полиграфич. пром-сть 3,0, др. отрасли 9,2.



Смоленская АЭС.

ОАО «Концерн Росэнергоатом»

Произ-во электроэнергии 23,3 млрд. кВт·ч (2013).

Крупнейшая электростанция – Смоленская АЭС

(г. Десногорск; в составе концерна

«Росэнергоатом»; 3000 МВт); др. крупные

электростанции: Смоленская ГРЭС (пос.

Озёрный, Духовщинского р-на; 630 МВт),

Смоленская ТЭЦ-2 (Смоленск; 275 МВт).

Машиностроит. предприятия специализируются на произ-ве разл. пром.

оборудования, транспортных средств, электротехнич. и электронной продукции. Осн.

центры: [Смоленск](#), Гагарин (КБ нефтегазового оборудования; «Кондиционер»; инж.

центр «Электролуч»; светотехнич. завод и фирма «Индустрия»), Сафоново (заводы:

электромашиностроительный; «Теплоконтроль»; «Гидрометприбор»; «Смолкабель»),

Рославль (заводы: автоагрегатный АМО ЗИЛ; 720-й ремонтный средств обеспечения

полётов; вагоноремонтный) и Вязьма (машиностроительный завод; «ВЭТЗ –

энергосистемы»). Среди др. важных предприятий – «Дорогобужкотломаш» (пос. гор.

типа Верхнеднепровский; пароводогрейные котлы и др.), завод компании

«БалтЭнергоМаш» (пос. гор. типа Кардымово; трансформаторные подстанции,

силовое электрооборудование), «Ярцевская технологич. компания» АМО ЗИЛ

(запчасти для легковых и грузовых автомобилей), «Росстеклоприбор» (пос. гор. типа

Голынки Руднянского р-на; жидкостные бытовые термометры), электродный завод

(г. Сычёвка).

Произ-во мелкосортowego стального проката (производств. площадка моск. литейно-

механич. завода), профилей и штампованных изделий из оцинкованной стали

(Ярцево), металлич. консервных банок, металлич. форм для произ-ва жел.-бетон.

изделий (Вязьма), комплектов лёгких стальных тонкостенных профилей для

строительства быстровозводимых зданий («Арсенал СТ», пос. гор. типа Кардымово) и

др.

Осн. продукция химич. пром-сти – минер. удобрения, аммиак, катализаторы



Фото А. И. Нагаева

Предприятие «Дорогобуж».

(предприятие «Дорогобуж» группы «Акрон», пос. гор. типа Верхнеднепровский),

крупногабаритные изделия из композитных материалов («Авангард», Сафоново), полимерная упаковочная плёнка («Полимер», Десногорск; «Лава», Вязьма), спецреагенты, эпоксидные смолы, эмульгаторы («Колтек-спецреагенты», Сафоново), бытовая химия и

косметич. продукция в аэрозольной упаковке («Аэростар Контракт», Вязьма), изделия из пластмасс («Росигрушка», Рославль).

Крупные деревообрабатывающие предприятия: Игоревский (Холм-Жирковский р-н; шлифованные и ламиниров. древесно-стружечные плиты) и Смоленский (двери и оконные блоки) деревообрабатывающие комбинаты, «Смоленская фанера» (Холм-Жирковский р-н), завод австр. компании «Egger» в г. Гагарин (шлифованные, ламиниров., влагостойкие древесно-стружечные плиты). Смоленский полиграфич. комбинат.

Выпуск стекольной продукции (Первомайский стекольный завод в Шумячском р-не; стеклозавод в пос. Ворга), стеклотары для нужд пищевой и парфюмерно-косметич. пром-сти (стекольный завод компании «Ситалл Групп» в Рославле), жел.-бетон. шпал (завод в Вязьме), санитарных фаянсовых изделий («Фаянс» в Смоленске), кровельных материалов, линолеума («Полимеркровля-Дорогобуж» в пос. гор. типа Верхнеднепровский), гидроизоляц. материалов (завод «Филикровля» в Сафоново).

Произ-во льняной технич. ткани, пряжи («Вяземский льнокомбинат»), хлопчатобумажных пряжи, тканей («Ярцевский хлопчатобумажный комбинат»), швейных и трикотажных изделий, сувенирной продукции («Смоленская вышивка им. М. К. Тенишевой», неск. швейных и трикотажных фабрик), чулочно-носочных изделий («Смоленская чулочная фабрика»), мягких игрушек («СмолТойс»), обуви и др. Обработка алмазов (ПО «Кристалл», Смоленск).

Предприятия пищевой пром-сти производят молочные консервы и сухое молоко, сыр, муку, мясную, масложировую и овощеконсервную продукцию.

Крупные пром. центры: Смоленск, Сафоново, Рославль, Вязьма, Гагарин.

Внешнеторговый оборот С. о. 3,2 млрд. долл. США (2013), в т. ч. экспорт 1,3 млрд. долл. Экспортируются (% от стоимости): продукция химич. пром-сти – 49,8, машиностроения – 23,2, металлы и изделия из них – 16,5, продовольств. товары и с.-х. сырьё – 7,0 и др. Импортятся (% от стоимости): продукция машиностроения – 34,1, продовольств. товары и с.-х. сырьё – 30,4, продукция химич. пром-сти – 16,6, древесина и целлюлозно-бумажная продукция – 7,7 и др.

Сельское хозяйство

Стоимость с.-х. продукции 20,2 млрд. руб. (2013), свыше половины приходится на животноводство. С.-х. угодья составляют св. 42% территории области. Выращивают кормовые (66,2% посевных площадей), зерновые (25,7%) культуры, картофель и овощи (4,7%), технич. культуры (3,4%) (табл. 1). Разводят крупный рогатый скот, свиней, домашнюю птицу (таблицы 2, 3). Значительная доля зерна (84%, 2013), скота и птицы на убой (66%), св. 50% молока производится в с.-х. организациях; б. ч. картофеля (ок. 85%) и овощей (82,5%) – в хозяйствах населения.

Таблица 1. Основные виды продукции растениеводства, тыс. т

	1990	1995	2000	2005	2010	2013
Зерно	846,3	430,7	189	137,6	85,8	188,3
Картофель	756,3	807,5	351,2	238,8	175,3	233,5
Овощи	88,5	127,1	103,5	71,1	66,6	77,3
Льноволокно	13,5	11,2	5,3	4,6	0,8	2,7

Таблица 2. поголовье скота, тыс. голов

	1990	1995	2000	2005	2010	2013	
Крупный рогатый скот	766,1	474,9	282,1	185,4	138,9	123,1	
Свины		388,8	231	122,4	90,5	85	200,2
Овцы и козы		156,1	95,6	47,3	31,6	35,8	32,5

Таблица 3. Основные виды продукции животноводства

	1990	1995	2000	2005	2010	2013
Скот и птица на убой, тыс. т	98,6	56,4	34,5	28,8	32,9	41,3
Молоко, тыс. т	797,4	589	433,9	372,1	299,9	298,3
Яйца, млн. шт.	335,9	284,6	321,1	243,6	233,3	313,8

Сфера услуг

Наибольшее значение имеет развитие туризма (культурно-познавательного, спортивно-оздоровительного, экологического). Осн. достопримечательности: архит. памятники Смоленска, Вязьмы, Рославля, ряд усадебных комплексов (в т. ч. Высокое, Пречистое). Сплавы по притокам Днепра, Десны, Оки и Волги. Важнейший центр экологич. туризма – нац. парк Смоленское Поозерье.

Транспорт

Длина автодорог с твёрдым покрытием 13,8 тыс. км (2013). По территории области проходят: участок федеральной автотрассы «Беларусь» (Москва – Смоленск – граница с Белоруссией), автодороги Смоленск – Брянск, Москва – Малоярославец – Рославль, Смоленск – Невель и др. Длина железных дорог 1156 км. Осн. линия – Москва – Смоленск – Минск. Аэродром Смоленск-Северный. Через С. о. проходят газопроводы: «Сияние Севера», «Ямал – Европа», Брянск – Смоленск – Верхнеднепровский.

Здравоохранение

В С. о. на 10 тыс. жит. приходится 54,8 врача и 107 лиц ср. мед. персонала; обеспеченность больничными койками – 108 на 10 тыс. жит. (2013). Общая заболеваемость взрослого населения на 1 тыс. жит. составляет 757,9 случая (2013), в т. ч. болезни системы кровообращения – 20,7%, органов дыхания – 15,5%, опорно-двигательного аппарата – 8,9% (2012). Заболеваемость туберкулёзом 62,2 случая на 100 тыс. жит. (2012). Осн. причины смерти: болезни системы кровообращения – 221,7 случая, внешние причины – 178,7 случая, злокачеств. новообразования – 92,5 случая на 100 тыс. жит. (2012). Основу курортных ресурсов С. о. составляют минер. воды (сульфатные магниево-кальциевые в Демидовском и Новодугинском районах,

хлоридные натриевые рассолы, содержащие бром, – в Демидовском р-не), почти повсеместно выявленные месторождения торфяных и сапропелевых грязей (наиболее крупные запасы сапропелей – в озёрах Купринское и Мутное). Минер. воды и лечебные грязи используют в санаторно-курортных и лечебно-профилактич. учреждениях С. о. Функционируют 11 санаториев, в т. ч. 7 детских; 10 санаториев-профилакториев.

Образование. Учреждения науки и культуры

В области действуют (2014): 286 дошкольных учреждений (37,3 тыс. воспитанников), 496 общеобразоват. учебных заведений (82,4 тыс. уч-ся), 35 учреждений среднего проф. образования (включая филиалы; 14,7 тыс. уч-ся), 19 гос. вузов (включая филиалы; ок. 28 тыс. студентов), 13 негосударств. вузов (ок. 1,4 тыс. студентов). 584 библиотеки, 34 музея (включая филиалы). Гл. вузы, библиотеки, музеи и науч. учреждения находятся в Смоленске.

Средства массовой информации

Ведущие областные периодич. издания: газеты (все – в Смоленске) «Смоленская газета» (учредитель – администрация С. о.; еженедельно), «Рабочий путь» (выходит с 1917; еженедельно, 22 тыс. экз.); районные и муниципальные издания – газеты «Сафоновская правда» (Сафоновский р-н; с 1931, 2 раза в неделю, 2,5 тыс. экз.), «Десна» (Десногорск; 2 раза в неделю, 3 тыс. экз.), «За урожай» (Шумячский р-н; с 1931, еженедельно, 1,2 тыс. экз.), «Наша жизнь» (Монастырщинский р-н; с 1932, совр. назв. с 1992), «Хиславичские известия» (Хиславичский р-н; с 1932, совр. назв. с 1990, еженедельно, 900 экз.) и др. Радиовещание с 1932, телевидение с 1957, регулярное с 1958. Трансляцию теле- и радиопередач осуществляют ГТРК «Смоленск» (основана в 1991), Гор. студия телевидения г. Смоленска, ТРК «Пионер – ТВ» и др. Действует ряд информац. агентств (Смоленское информац. агентство «Мост», Гор. информац. агентство и др.).

Архитектура и изобразительное искусство

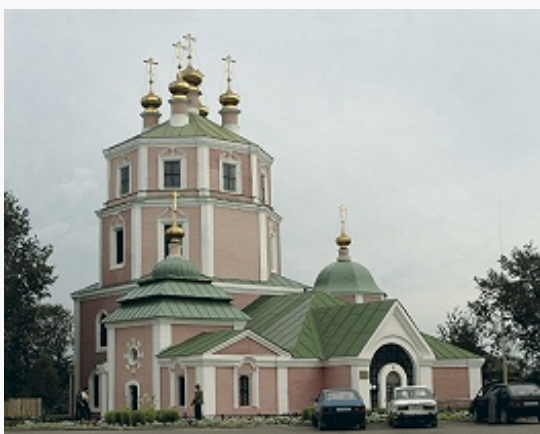
В 12 – нач. 13 вв. в [Смоленском княжестве](#) активно развивалось строительство



Фото П. С. Павлинова
Церковь Архангела Михаила в
Свирской слободе в Смоленске.
Между 1180 и 1197.



Фото С. А. Карнопелева
Свято-Троицкий Герасимо-
Болдинский монастырь. Основан в
1530.



Церковь Казанской иконы Божией

церквей. Св. 40 храмов из плинфы построены в Смоленске, наиболее ранний – Успенский собор (заложен в 1101, достроен в 1140-е гг., разобран в 1674–75). Среди храмов середины – 2-й пол. 12 в.: 4-столпные церкви Святых Петра и Павла на Городянке (сер. 12 в.), Иоанна Богослова на Варяжках (1160–1170-е гг., перестроена в 18 в.) и собор на Протоке («Большой Спас на Окопах») с примыкающими галереями и малыми храмами (1190-е гг.; сохр. части стен); 6-столпные Борисоглебский собор (заложен в 1145; сохр. части стен) Смядынского мон. и церковь на Воскресенской горке (кон. 12 – нач. 13 вв.; сохр. части стен). Возможно, в 1170–80-е гг. возведена ротондальная католич. ц. Св. Девы Марии (диаметр 18,1 м) с 4 столбами в центре. С 1180-х гг., возможно под влиянием Полоцка, строились 4-столпные храмы с 3 притворами, открытыми внутрь здания: ц. Архангела Михаила в Свирской слободе (между 1180 и 1197), собор Троицкого мон. на Кловке (кон. 12 – нач. 13 вв., взорван в 1633). В 1-й трети 13 в. – церкви с открытым внутрь зап. притвором: собор Спасского мон. и Пятницкая ц. (оба не сохр.). Смоленские мастера в кон. 12 – нач. 13 вв. также работали в Ростиславле (ныне Рославль), Дорогобуже, Новгороде, Пскове, Рязани. В кон. 16 в. отстроен Свято-Троицкий Герасимо-Болдинский мужской мон. (основан в 1530; закрыт в 1929, возобновлён в 1991) с 5-главым 4-столпным собором «годуновского типа» (ок.

Матери в Гагарине. 1734–37.

Фото А. И. Нагаева

1592–99, мастер Терентий; разрушен в 1943,

восстановлен в 2005–10) и 6-гранной

колокольней (ок. 1585, восстановлена в 1987)

и др. Важными оборонит. сооружениями были [Смоленский кремль](#) и крепость в Вязьме (1631–34; сохр. Спасская башня). Уникальная постройка 1630-х гг. – 3-шатровая Одигитриевская ц. Иоанно-Предтеченского мон. в Вязьме. Каменное зодчество возобновилось в 1670-е гг.: бесстолпный, украшенный ярусами кокошников Троицкий собор в Вязьме (1674–1676), новый Успенский собор в Смоленске (1677–79, арх. А. Корольков; достроен в формах [барокко](#) в 1732–40, арх. А. И. Шедель; 1766–72, А. Кинель, П. И. Обухов). Собор Вознесенского мон. в Смоленске (1693–1704, зодчие О. Д. Старцев, Д. Калинин, К. С. Мымрин) заложил основы нового для С. о. типа храма (четверик с малым световым восьмериком), который будет активно развиваться со 2-й четв. 18 в. с добавлением полуглавий на завершении фасадов. Некоторые церкви этого типа увенчиваются 2 ярусами небольших сужающихся восьмериков: Свт. Николая в дер. Потапово (1750), Преображенский собор (1753–55) Авраамиева мон. в Смоленске. Храмы с крупным восьмериком на четверике возводились преим. в вост. части области: Духовская (1703–1711) и др. церкви в Дорогобуже (все не сохр.), ярусные – дерев. церковь в дер. Рыбки (1712–13, не сохр.), 5-главые, в т. ч. 3-ярусная ц. Казанской иконы Божией Матери в Гагарине (построена в 1734–37 под влиянием дерев. зодчества), Спасо-Преображенская ц. в дер. Лосьмино в духе [нарышкинского барокко](#) (1744–55) и Вознесенский собор в Сычёвке (1759–75, разрушен в 1943), Введенская ц. в Вязьме (1748–49), ц. Трёх Святителей в дер. Новоникольское (1792–96).

В стиле барокко построены 5-главые ц. Спаса в с. Тёсово (завершена в 1758), ц. Вмц. Екатерины в Вязьме (1770–1776), Благовещенский собор в Рославле (1779–83, не сохр.); Благовещенская ц. в с. Васильевское (1770-е гг.; сохр. только колокольня) представляла собой редкий пример интерпретации ордера и игры вогнутых поверхностей восьмериков. Строились церкви с октагональной основой:

Воздвиженская в дер. Аполье (1745–53), Одигитрии в с. Богородицкое (1782),

Преображенская в дер. Новоспасское (1782–86). Значительным архит. ансамблем

18 в. был Крестовоздвиженский Бизюков мон. под Дорогобужем (основан в сер. 17 в.;

разрушен в 1941–43). К лучшим памятникам барокко в С. о. можно отнести усадебный дворец Грибоедовых в с. [Хмелита](#). Градостроит. принципы классицизма прослеживаются в городах, развивавшихся по генпланам: Дорогобуж (1765), Велиж (1778), Смоленск (1778 и 1779), Гжатск (ныне Гагарин; 1779), Вязьма (1779 и 1780), Демидов, Духовщина, Ельня, Рославль (все в 1780); в них сохранились здания последней трети 18 – 1-й пол. 19 вв. (Дворянское собрание в Смоленске, 1825–26, арх. А. И. [Мельников](#), и др.); многие построены по проектам губернского арх. М. Н. Слепнёва. В стиле классицизма возведены ротондальные храм-мавзолей в дер. Николо-Погорелое (арх. М. Ф. [Казаков](#); рельефы Ф. И. [Шубина](#); разрушен в 1941) и ц. Архангела Михаила в дер. Кикино (1785–97), Успенская ц. в дер. Палкино (1792), Вознесенская ц. в дер. Торбеево (1793), Спасо-Преображенская ц. в дер. Григорьевское (1794–95), Троицкая ц. в дер. Федяево с 2 колокольнями (1795–1825). Среди храмов 1-й четв. 19 в., в т. ч. со сложными планами: Успенская ц. в с. Пречистое (1807), Спасо-Преображенский собор одноим. монастыря в Рославле (1811–19), ц. Ахтырской Божией Матери в дер. Пигулино (1812–19), Казанская ц. в дер. Рай (1814–18, арх. Слепнёв), овальная в плане Успенская ц. в дер. Тяполово (1815), ротондальная Покровская ц. в дер. Черепово (1824). В стиле [ампир](#) сооружены церкви в дер. Мольгино (1820, разобрана в 2012), в дер. Вонлярово (1853, арх. М. Д. [Быковский](#), убранство алтаря – М. О. [Микешин](#)), также церкви с 4-колонными портиками в деревнях Соколино (1828–47), Елисеенки (1847, не сохр.), Щелканово (1847), Успенская ц. в дер. Шестаково (1850–55).



Фото А. С. Орешникова
Главный дом усадьбы
Повалишиных в селе Васильевское
Гагаринского района. Начало 19 в.

В духе столичной культуры строились усадьбы – кн. Друцких-Соколинских в дер. Аполье (дом 1760-х гг.) и в пос. Дрюцк (дом кон. 18 в. с дерев. башнями сер. 19 в. в духе [неоготики](#)), Маневских в с. Богородицкое (ц. Одигитрии, 1782), И. С. Барышникова в с. Алексино [с ц. Архангела Михаила (между 1784 и 1794, возможно, по проекту М. Ф. Казакова), «Андреевской крепостью» (крепостной арх. Д. Поляков), дворцом (1819–

Фото 1956.

23, возможно, по проекту Д. [Жильярди](#) и др.], Хомяковых в дер. Липецы (Никольская ц., 1789–97; флигель), Голицыных в дер. Самуйлово (дворец 1790-х гг., при участии арх. Ж. Ф. [Тома де Томона](#)), Повалишиных в с. Васильевское Гагаринского р-на (гл. дом нач. 19 в.), Корбутовских в дер. Герчики (Троицкая ц., 1808; гл. дом нач. 19 в.), гр. Ф. В. Орлова-Денисова в дер. Васильевское Тёмкинского р-на (дворец, 1826–1830-е гг.), Лобановых-Ростовских в пос. Александрино (гл. дом 2-й четв. 19 в.) и др. На западе С. о. ощутимо влияние католич. зодчества Речи Посполитой и Прибалтики (базиликальные храмы Успения в дер. Любавичи, сер. 18 в., в дер. Суловичи, 1769, ц. Архангела Михаила в дер. Студенец, 1817, и др.). Под влиянием белорус. зодчества в зап. части С. о. строились дерев. церкви с крестообразными планами: Св. Духа в с. Мазыки (нач. 19 в.), Свт. Николая в дер. Терешок (1835). Также сохранились дерев. церкви в деревнях Мигновичи (1859), Докудово (1865, 1903), Княжино (1883), в урочище Борис-Глеб (1910).



Церковь Св. Духа на хуторе Флёново. 1902–05. По проекту С. В. Малютина, И. Ф. Барщевского и М. К. Тенишевой. Мозаика по эскизам Н. К. Рериха. 1908–14. Фото А. И. Нагаева

В русле [эkleктизма](#) построено новое здание Благородного собрания в Смоленске (1896); в [русско-византийском стиле](#) – 5-шатровая Успенская ц. в Демидове (1852–74), Троицкая ц. близ дер. Левково (1885), ц. Рождества Богородицы в дер. Корсики (1890–94, арх. Ф. М. Мейшер); в [русском стиле](#) – ц. Свт. Николая в дер. Смогири (1892–1894), дом купца П. А. Будникова в Смоленске (1895–96), ц. Святых Космы и Дамиана в Сычёвке (1900–11, арх. А. А. [Парланд](#), разрушена в 1943), ц. Святых Петра и Павла в дер. Любавичи Монастырщинского р-на (1909). Церкви с базиликальными планами и шатром – Покровская в дер. Дуброво (1893–96, арх. А. И. Гунст), Успенская в дер. Зарево (1902); с элементами [неовизантийского стиля](#) – Петропавловская в дер. Ульхово (1915;

ныне г. Ярцево); в духе неоготики – костёлы в Смоленске (1894–97, арх. М. Ф. и Ф. М. Мейшеры) и Вязьме (нач. 20 в., не сохр.). Редкой по целостности ансамбля является усадьба А. Г. Шереметевой в с. Высокое (постройки по проектам арх. Н. Л. [Бенуа](#) – ц. Тихвинской иконы Божией Матери в русском стиле, 1868–71; дворец и др.). В [кирпичном стиле](#) построены торговые и жилые здания в Велиже, Вязьме, Дорогобуже, Ельне, Рославле. Сохранились здания пром. и транспортной архитектуры: ж.-д. вокзалы в Ельне, Рославле, Сафонове, ткацкая фабрика Хлудовых в Ярцево (нач. 20 в.). Редкие памятники построены в Смоленске в стилях [модерн](#), [неоклассицизм](#) (губернская земская управа, 1906, проект Ф. О. [Шехтеля](#)), в [мавританском стиле](#) (синагога, 1914), в [неорусском стиле](#) (2 гор. у-ща и больница Об-ва Красного Креста, 1912–14; все – арх. Н. В. Запутряев). Оригинальностью форм и оформления отличается ц. Св. Духа на хуторе Флёново (1902–05, проект С. В. [Малютина](#), И. Ф. Барщевского и М. К. Тенишевой; росписи и мозаики по рисункам Н. К. [Рериха](#), 1908–14).

После 1917 в стиле [конструктивизма](#) построен Дом Советов (1931–32, арх. С. А. Ильинская; перестроен в 1946–1947) и др. здания в Смоленске, Ярцево и др.; в стиле сов. неоклассицизма – гостиница «Смоленск» в Смоленске [1937–1939, арх. Б. М. Великовский, И. А. Голосов (см. [Голосовы](#) и др.)], мн. послевоенные здания Смоленска (по генплану 1944–46, арх. Г. П. [Гольц](#)), Вязьмы, Сафонова и др. городов области. В 1960–1980-е гг. в городах развивалось массовое типовое строительство.

Реставрированы мн. памятники архитектуры (в т. ч. под рук. П. Д. [Барановского](#), А. М. Пономарёва и др.); восстановлены дома усадеб [Пржевальское](#) (1970–75), [Новоспасское](#) (1976–82, арх. Я. Д. Янович). С 1990-х гг. восстановлены мн. монастыри, построены церкви: старообрядческая Св. Сергия Радонежского в Сычёвке (1990–94), Новомучеников и Исповедников Российских в Смоленске (1996–2001, арх. Н. В. Хорчев), собор в Десногорске (2003–09). С 2010 строится Спасо-Богородицкий женский мон. в дер. Всеволодкино.

На высокое развитие прикладных искусств в 10–12 вв. указывают предметы, найденные в курганах [Гнёздова](#), – фибулы, браслеты, украшения поясов и конской упряжи, которые в т. ч. привозились из Византии, Скандинавии, Ближнего Востока, Хазарии. В сер. 12 – нач. 13 вв. в Смоленске развивалась монументальная живопись

(некоторые фрагменты фресок, в т. ч. из собора на Протоке, кон. 12 – нач. 13 вв., – в Эрмитаже, С.-Петербург). Развитие иконописания в С. о. до 18 в. документально не зафиксировано, но есть предположения о написании в Смоленске в 16–17 вв. мн. икон. Среди иконописцев 2-й пол. 18 в. – И. Колбасин. В 17–18 вв. также работали укр. и белорус. мастера, расписывавшие храмы и создававшие барочные иконостасы (в Успенском соборе Смоленска, 1730–40-е гг., худ. С. М. Трусницкий; в церкви с. Богородицкое, 1766, не сохр.), кафедры и киоты со скульптурами ангелов, пророков и др.

В кон. 19 в. у В. А. Хлудовой в Ярцеве часто работал акварелист П. П. [Соколов](#). Значит. центром развития модерна и неорусского стиля было имение М. К. Тенишевой [Талашкино](#). С 1930-х гг. работали художники Л. Т. Булочко, В. И. Ружо, В. И. Бухтеев, П. А. Шматиков, В. Д. Демидюк; во 2-й пол. 20 в. – живописцы С. О. Арайс, В. Е. Дроздов, В. В. Ельчанинов, П. Н. Ионов, А. И. Козиков, В. Н. Лисинов, Г. В. Намеровский, В. И. Пономарёв, А. И. Попов, В. Ф. Самарин, А. Г. Сергеев, скульптор Л. А. Ельчанинова.

Музыка

Основа традиц. культуры – фольклор русских (сев.-зап. традиция), а также украинцев, белорусов и др. народов. Изучение муз. фольклора ведётся с сер. 19 в., в разные годы им занимались корреспонденты Этнографич. бюро В. Н. Тенишева, музыканты-фольклористы В. Н. Добровольский, Н. Д. Бер, А. В. [Станчинский](#), Ф. А. Рубцов (сост. сб. «Рус. народные песни Смоленской области», 1991), С. П. Колосов. Значит. ценность представляют фонозаписи нар. певич А. И. [Глинкиной](#) (расшифровки опубл. в сб-ках «Народные песни Смоленской области, напетые А. И. Глинкиной», сост. Г. Павлова, 1969; сост. Е. Леонова, 2014), О. В. Трушиной («Народные песни Смоленской области, напетые О. В. Трушиной», сост. Е. Леонова, 2014). Др. сб-ки: «Рус. народные песни Смоленской области» (сост. В. Харьков, 1956), «Песни Смоленской области, записанные от Е. К. Щеткиной» (сост. А. Руднева, 1977), «Народные песни Ярцевского района Смоленской области» (сост. Т. В. Тищенко, 2000), «Русские народные песни Смоленской области» (сост. Н. Н. Григорьева, 2003), ряд сб-ков опубликован С. В. Пьянковой: «Свадебные песни Родины М. И. Глинки»

(1977), «Народные песни Смоленской области» (1988, 1991, 2010), «Смоленские истоки» (2014). На рубеже 20–21 вв. в области функционируют ансамбли рус. песни, среди них: нар. коллективы – хор областного Дворца культуры профсоюзов (1970, с 2014 им. Л. В. Зеленского) и хор Пригорского сельского Дома культуры (1984), ансамбли «Марьинцы» (1973) и «Венчик» (1989) с. Глинка Глинковского р-на, «Молодушки» дер. Лужная Ершицкого р-на (1989), «Реченька» Фенинского сельского Дома культуры Ельнинского р-на (1994), а также ансамбли «Березняночка» Березинского Дома культуры Руднянского р-на (1981), «Таусень» (1981) и «Талан» (1996) Смоленска, «Кривичата» Голынковского Дома культуры Руднянского р-на (1986), «Ключик» с. Печерск Смоленского р-на (1998), «Белояр» Дома культуры дер. Садовая Дорогобужского р-на (2003). Областной центр нар. творчества (создан в 1979 на базе Дома нар. творчества, 1939) способствует сохранению нематериального культурного наследия С. о., возвращению в обиход календарно-обрядовых и др. нац. традиций, организует фестивали и конкурсы нар. исполнителей.

Во 2-й пол. 18 – 1-й пол. 19 вв. (гл. обр. до 1812) домашние оркестры и театры существовали во мн. помещичьих имениях: в с. Шмаково Ельнинского у. (ныне Починковский р-н) у А. А. Глинки (дядя М. И. [Глинки](#)), в сёлах Алексино и Николо-Погорелое у Барышниковых, в с. Засижье у Повало-Швыйковских (Дорогобужский у.), в с. Хмелита у родственников А. С. [Грибоедова](#), в сёлах Крюково и Казулино у Лыкошиных (Вяземский у.), в с. Высокое Сычёвского у. (ныне Новодугинский р-н) у Шереметевых (последним владельцем имения был композитор и дирижёр А. Д. [Шереметев](#)). В 1834 подполковник в отставке, пианист и скрипач М. П. Гердличко в с. Алексеево Ельнинского у. открыл муз. школу для мальчиков – преим. детей крепостных. Центр светской муз. жизни губернии в 19 в. – Дворянское собрание в Смоленске, в 1848 здесь выступал М. И. Глинка. В 1866 открылось Об-во любителей музыки, в 1880-е гг. – Смоленское отделение [Русского музыкального общества](#) (ИРМО), при котором работал оркестр. На рубеже 19–20 вв. в Смоленске выступали С. В. [Рахманинов](#), Ф. И. [Шаляпин](#), Л. В. [Собинов](#), А. В. [Нежданова](#). В 1909 создано Симфонич. об-во (пред. правления – Н. А. [Гарбузов](#), чл. об-ва был писатель А. Р. [Беляев](#)). В 1902 открыта муз. школа им. М. И. Глинки в Рославле (организатор – племянник композитора А. Н. Измайлов), в 1906 – в Смоленске. С кон. 1912 до начала

1-й мировой войны (1914) муз. классы им. М. И. Глинки работали в Ельне (при Смоленском отделении ИРМО). Скрипачей и пианистов готовила частная муз. школа В. Э. Клима в Смоленске. Хоры имелись в мужской казённой и обществ. гимназиях, при реальном училище, духовной семинарии, Об-ве торговых приказчиков. В 1899–1916 в имении кн. М. К. [Тенишевой](#) в [Талашкине](#) существовал оркестр балалаечников (руководитель – Н. Г. Панков). Во время 1-й мировой войны в Смоленске функционировал сборный оркестр нар. инструментов (руководитель – В. Макаров).

В 1918 в Смоленске образована общедоступная Нар. консерватория, которая неск. раз меняла статус: муз. школа 2-й ступени (техникум; 1920), детская муз. школа им. М. И. Глинки (1935). В 1935–38 здесь преподавала Ю. Н. Сабурова (Бологовская; 1862–1938) – первая рус. концертирующая виолончелистка, выпускница С.-Петербур. конс. (в Смоленске жила с 1905). В 1919 в Смоленске создан Симфонич. оркестр (в 1920 получил статус государственного), среди его организаторов – композитор П. Н. Триодин, дирижёры А. И. Юрасовский, Г. Г. Шнейдлер, А. Е. Липовский. В 1920-е гг. организован оперный театр (дирижёры А. В. Алевладов, Липовский, хормейстер Ю. И. Ольховский, певцы Н. И. Манакин, Ю. Д. Молчанов, Н. П. Граве, И. И. Шашков). К 1920 в С. о. работало 8 муз. школ, в т. ч. в Ельне, где преподавали родственники Глинки. В 1920–30-е гг. большой оркестр нар. инструментов имелся в Соболевском педагогич. уч-ще (быв. женская учительская семинария им. О. Н. Поповой, основана в 1910 земским деятелем А. Н. Поповым в имении Соболево Краснинского у., ныне Монастырщинский р-н). В 1935 в Смоленске состоялась 1-я областная совхозно-колхозная олимпиада, в которой выступили муз. коллективы из разных районов С. о. До начала Вел. Отеч. войны в Смоленске существовал оркестр Смоленского радиокомитета (основан в 1928). В 1939 при Смоленском областном отделе по делам искусств для организации концертов и пропаганды муз. иск-ва образована Смоленская областная филармония. В 1941–44 в связи с фашистской оккупацией все муз. учреждения С. о. прекратили свою деятельность.

В первые послевоенные годы гл. очагом муз. культуры С. о. была детская муз. школа № 1 им. М. И. Глинки (основана в 1935, возобновила работу в 1944, с 1964 в совр. здании). В 1958 основано Смоленское областное муз. уч-ще – единственное в С. о. муз. учебное заведение среднего звена (с 2003 им. Глинки). В том же году (1958)

создана Смоленская гор. хоровая капелла (на базе хора дирижёрско-хорового отделения уч-ща; первый худ. рук. – В. Г. Рощенко). В 1954 положено начало летним муз. торжествам в честь Глинки, которые с 1958 именовались декадами, с 1967 фестивалями, в 1996 реорганизованы во Всерос. муз. фестиваль (проводится ежегодно). В 1982 открыт Музей-усадьба М. И. Глинки в Новоспасском (Лапинское сельское поселение Ельнинского р-на) – филиал Смоленского гос. музея-заповедника. В 1988 дирижёр В. П. Дубровский впервые в С. о. организовал проф. оркестр нар. инструментов – Смоленский рус. нар. оркестр (до 1994 его худ. рук. и гл. дирижёр), с 1995 – имени Дубровского. На основе Камерного оркестра Смоленской областной филармонии (1991) в 2014 образован Симфонич. оркестр. Работает Смоленское региональное отделение СК России (1992). В 2013 образовано Смоленское муз. об-во. С 2009 в г. Сафоново проводится всерос. ежегодный рок-фестиваль «Сафоний».

Театр

Постоянные театральные представления начались с 1780, когда [Смоленск](#) посетила имп. Екатерина II и ген.-губернатором кн. Н. В. Репниным был устроен торжеств. спектакль. В кон. 18 – нач. 19 вв. распространение получили помещичьи усадебные театры, среди которых особенно выделялись крепостные труппы А. А. Глинки и М. Ф. Грибоедова. Проф. театр появился в 1803. В 1919 в Смоленске организован Гос. театр драмы и оперы (ныне Гос. драматич. театр им. А. С. Грибоедова). Театральная жизнь сосредоточена в областном центре.

Литература

Лит.: Краткое описание церквей Смоленской епархии. Смоленск, 1898; Материалы по изучению Смоленской области. Смоленск, 1952–1976. Вып. 1–9; Яковлев С. М. Смоляне в искусстве. М., 1968; Воронин Н. Н. Смоленская живопись 12–13 вв. М., 1977; Смоленская область. Краеведческий словарь. М., 1978; Административно-территориальное устройство Смоленской области. М., 1981; Кондрашенков А. А. История Смоленской земли с древнейших времен до середины XVII в. Смоленск, 1982; Культурное строительство в Смоленской области. М., 1986–1987. Ч. 1–2;

Архитектурные памятники Смоленской области. Каталог. М., 1987. Кн. 1–2; Край Смоленский. 1990–2015–; Петербургский археологический вестник. 1995. № 9; Археологическая карта России: Смоленская область. М., 1997. Ч. 1–2; География Смоленской области. Смоленск, 2000; Свод памятников архитектуры и монументального искусства России: Смоленская область. М., 2001; Смоленская область: Энциклопедия. Смоленск, 2001–2003. Т. 1–2; Смоленский музыкально-этнографический сборник. М., 2003–2005. Т. 1–3; Шкаликов В. А. Ландшафты юго-запада Нечерноземной зоны и их рациональное использование. Смоленск, 2004; Шкаликов В. А., Ерашов М. А., Борисовская И. А. Особо охраняемые природные территории Смоленской области. Смоленск, 2005; Стерлягов А. А. История развития хозяйства Смоленской области. Смоленск, 2008; Чижков А. Б., Гурская Н. Г. Смоленские усадьбы. Смоленск, 2009; Лапикова А. В. Дворянские гнезда Смоленщины. [Смоленск], 2010; Смирнов И. Ю. Смоленская область. М., 2011; Нефедов В. С. Смоленское Поднепровье и Подвинье в период формирования древнерусского государства... // Древнейшие государства Восточной Европы. 2010 год. М., 2012; Шмидт Е. А. Кривичи Смоленского Поднепровья и Подвинья. Смоленск, 2012; Александров С. В. Управление и хозяйственное развитие Смоленского региона. Новосиб., 2013; Деверилина Н. В. «Я посетил тебя, пленительная сень...». Смоленские усадьбы и их владельцы. Смоленск, 2014.