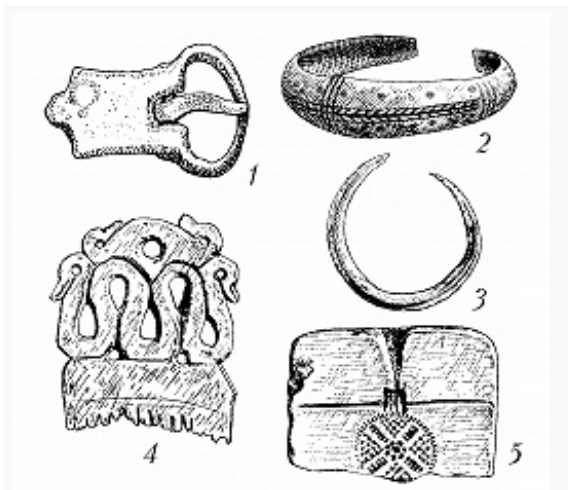


# РЫУГЕ

Авторы: В. С. Нефёдов



Находки 8–10 вв. с городища Рыуге: 1, 2 – бронзовые пряжка и браслет; 3–5 – фрагменты латунного височного кольца, костяного гребня, каменной литейной формы (по М. Э. Аун, М. Х....

РЫУГЕ (Rõuge), комплекс археологич. памятников 1-го – нач. 2-го тыс. у пос. Рыуге (мааконд Выру, Эстония). Включает городище (вал и ров с мысовой и напольной сторон, площадка 60×15 м раскопана полностью), селище (ок. 1 га). Раскопки Х. А. [Мооры](#) и М. Х. Шмидехельм в 1951–59. Выделено 6 периодов укреплений 7–11 вв. Расцвет поселения приходится на 8–11 вв., когда в Р. был общинный центр на пути из Латгалии в Псковщину. Изучались наземные срубные дома с глиняным полом, очагом или печью-каменкой (обычно в углу), производственные и др. очаги. Среди находок: наконечники копий и стрел, детали поясов, женские украшения прибалтийских финнов, [латгалов](#), [кривичей](#),

орудия ювелирного ремесла, араб. дирхемы 8 – нач. 10 вв., зап.-европ. денарии 11 в. и др. Лепная керамика (слабопрофилированные горшки с отверстиями под венчиком, ребристые миски) получила название рыугеской. В остеологич. материале велика доля пушных зверей. Упадок поселения связывается с походом [Ярослава Владимировича](#) Мудрого на чудь в 1030. Р. – эталон для выделения археологич. культуры Рыуге 3-й трети 1-го тыс. на территории юго-вост. Эстонии.

## Литература

Лит.: Шмидехельм М. Х. Городище Рыуге в юго-восточной Эстонии // Вопросы

этнической истории народов Прибалтики. М., 1959. Т. 1; Аун М. Археологические памятники второй половины 1-го тысячелетия н. э. в Юго-Восточной Эстонии. Тал., 1992; Лиллак А. Новые датировки городища Рыуге // Археология и история Пскова и Псковской земли. Псков, 2010.