



АБА́ШЕВСКАЯ КУЛЬТУ́РА

Авторы: С. В. Кузьминых

АБА́ШЕВСКАЯ КУЛЬТУ́РА (в современных работах – абашевская культурно-историческая область или общность – АКИО), группы археологических памятников начала позднего бронзового века (кон. 3-го – 1-я треть 2-го тыс. до н. э.), известные главным образом в лесостепной и части степной зонах Восточной Европы, от востока Днепровского левобережья и верховий Северского Донца на западе до Среднего Поволжья и Южного Прикамья на севере, бассейна верховий Тобола и Урала на востоке, излучины Волги, где она сближается с Доном, на юге. Отдельные памятники – дисперсно в лесной зоне, до левобережья Верхнего Поднепровья, Западного Поочья, бассейна реки Нерль на северо-западе; Вятского Увала, р. Вычегда на северо-востоке. А. к. выделена В. Ф. Смолиным после раскопок в 1925 курганного могильника у села Абашево Чебоксарского района Чувашии. В рамках АКИО различают особые доно-волжскую, средневолжскую, уральскую абашевские культуры. Есть ряд попыток наметить локальные группы памятников и варианты культуры. Некоторые исследователи объединяют АКИО с [синташтинской культурой](#) в рамках т. н. абашевско-синташтинской общности.

АКИО представлена поселениями (более 220), могильниками (более 170), возможно, святилищами (пещера Братьев Грече близ Самары), меднорудными выработками (Таш-Казган, Никольское), кладами металлических изделий (Верхнекизильский, Красноярский, Долгая гора и др.).

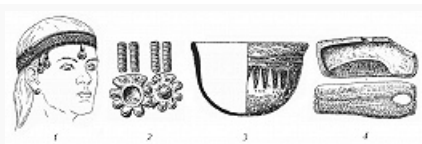
Поселения АКИО размещаются на дюнах и всхолмлениях близ стариц в поймах рек, на мысовых площадках надпойменных и коренных террас, редко – на вершинах скальных выступов (напр., Серный Ключ в верховьях р. Уфа). Поселения с мощным культурным слоем выявлены в Подонье и на Южном Урале. В остальных районах лесостепи изучены сезонные стоянки скотоводов со слабо выраженным культурным слоем, в котором сооружения фиксируются по следам каменных очагов с развалами сосудов вокруг них. Стационарные поселения, судя по числу и набору построек, могли быть сравнительно небольшими посёлками, хуторами, большесемейными усадьбами, жилищно-производственными комплексами. Постройки в основном наземные и слабо углублённые в землю, реже – земляночные и полуземляночные. Они сооружались чаще всего с применением каркасной (столбовой) конструкции, реже с возведением несущих бревенчатых стен; крыша – двускатная или четырёхскатная, покрытая камышом, берестой, ветками, травой, дёрном и др. Известны и шалашевидные строения. Очаг (или очаги) открытого типа, хозяйственные и жертвенные ямы, иногда колодец расположены внутри построек. По функции постройки делятся на жилые, хозяйственные, специализированные, при этом часто строения с двумя и более камерами являются комбинированными.

Погребения подкурганые, иногда впускные в насыпь; известны и грунтовые могильники. По конструкции насыпи курганы делятся: на простые земляные (самая многочисленная группа); с каменными оградами (Приуралье); с кольцевыми ровиками; со столбовыми ограждениями. Могильники имеют разное число насыпей: от единичных курганов до 100 (Подклетнинский в Подонье). Характерны простые грунтовые ямы; камеры с грунтовой или каменной облицовкой стен и иногда с перекрытием из брёвен, плах или плит камня; захоронения по обряду ингумации – одиночные, реже парные и коллективные (напр., [Пепкинский курган](#)), с положением умершего



Голова мужчины (Пепкинский курган, Республика Марий Эл). Реконструкция Г. В. Лебединской. Лаборатория антропологической реконструкции Института этнологии и антропологии РАН. Фото П. С. Павлинова

подвески, пронизки и др. Среди костяных изделий – псалии с монолитными и вставными шипами, пряжки, навершия-лопаточки и др.



Абашевская культура: 1 – женский головной убор из Виловатовского могильника (Республика Марий Эл); 2 – подвески женского головного убора, бронза; 3 – керамический сосуд; 4 – ли...

в большинстве случаев на спине, часто с приподнятыми ногами, реже в слабо скорченном положении на левом боку; известны также расчленённые костяки, их части, кенотафы. В ямах, на их перекрытии и близ могил находят от одного до нескольких керамических сосудов, иногда намеренно разбитых, остатки кострищ, кости «жертвенных» животных. Погребённые сопровождалась орудиями и оружием из меди и бронзы, камня и кости, бронзовыми и серебряными украшениями. Захоронения с богатым набором оружия, дисковидными псалями, кузнечными инструментами и т. п. связывают с группами населения, имеющими особый социальный и профессиональный статус.

Для керамических сосудов специфичны колоколовидные и острорёберные формы, при преобладании горшечно-баночных; характерны примесь ракушки в тесте сосудов, геометрическая орнаментация (врезная, образованная вдавлениями, штампами, в т. ч. зубчатым), особенно пышная на погребальной посуде. Среди металлических изделий – ряд оригинальных форм топоров, наконечников копий, ножей и кинжалов. В некоторых погребениях прослежены сложные головные уборы, включающие металлические многолучевые розетки, различные накладки, подвески, пронизки и др. Среди костяных изделий – псалии с монолитными и вставными шипами, пряжки, навершия-лопаточки и др.

В развитии АКЮ А. Д. Пряхин и некоторые другие исследователи выделяют три периода: протоабашевский, раннеабашевский, поднеабашевский. Формирование А. к. происходило в центре Русской равнины в ходе взаимодействия традиций населения степи и лесостепи (*ямная культура*, *катакомбная культура*) и традиций жителей северной лесостепи и зоны широколиственных лесов (*боевых топоров* и *шнуровой керамики культуры*). В начале 2-го тыс. до н. э. носители АКЮ расселились на северо-восток (Среднее Поволжье) и восток (Южный Урал). Здесь они освоили медистые песчаники Приуралья и коренные зауральские месторождения – источники «чистой» и мышьяковой меди, а также биллонов. В рамках АКЮ сформировались скотоводческий хозяйственно-культурный тип и (главным образом на востоке) стереотипы технологии производства и обработки металлов, укоренившиеся в степи и лесостепи Восточной Европы, Западной Сибири и Казахстана

в последующие исторические эпохи в системе *Евразийской степной металлургической провинции*. Доновожжская и уральская абашевская культуры приняли участие в формировании алакульской культуры, входящей в *андроновскую культуру* (общность), и *срубной культуры*. Миграция носителей *сейминско-турбинской культуры* (транскультурного феномена) прервала развитие средневожжской абашевской культуры, что привело к дисперсному распространению её носителей в лесной полосе Восточной Европы и быстрой ассимиляции.

Литература

Лит.: *Смолин В. Ф.* Абашевский могильник в Чувашской республике. Чебоксары, 1928; Абашевская культура в Среднем Поволжье. М., 1961; Эпоха бронзы лесной полосы СССР: Археология СССР. М., 1987; История Самарского Поволжья с древнейших времен до наших дней. Бронзовый век. Самара, 2000; *Пряхин А. Д. и др.* Доно-волжская абашевская культура. Воронеж, 2001; Абашевская культурно-историческая общность: истоки, развитие, наследие. Чебоксары, 2003; Археология: Учебник. М., 2012.