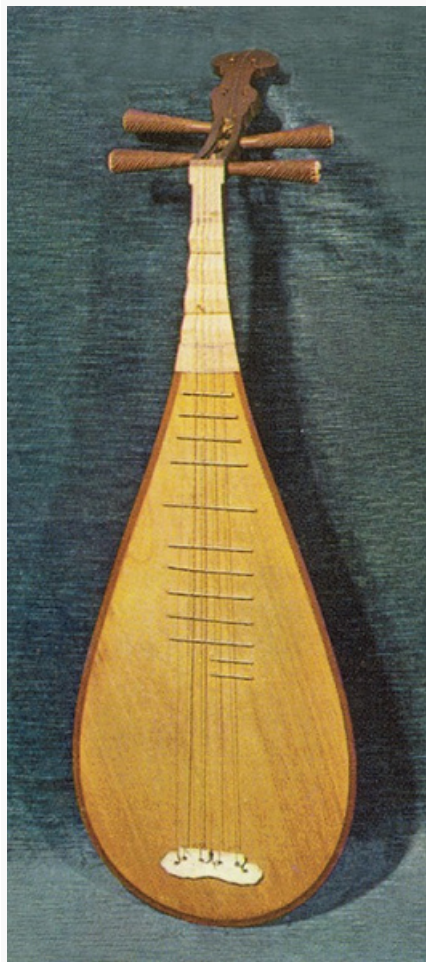


ПИПÁ

Авторы: Цзо Чженьгуань, М. В. Есипова



Пипа.

ПИПÁ, кит. *лютя* с короткой шейкой, грушевидным корпусом и отогнутой головкой. Назв. первоначально обозначало все кит. инструменты лютневого типа; согласно древним письм. источникам, 2 слога этого слова имитируют звучание щипкового инструмента: при защипывании струны влево слышен звук «пи», а вправо – «па». Инструмент-предшественник (цюйсян пипа) завезён в 4 в. из Ср. Азии. П. широко распространилась в правление династий Суй (589–617) и Тан (618–907). Совр. вид приобрела в правление династий Мин (1368–1644) и Цин (1644–1912). Ладки имеются на грифе (6) и на деке (18, 24, 25 или 28). Наиболее употребительная настройка: ля большой – ре – ми – ля малой октавы. Диапазон ок. 4 октав. При игре инструмент держат вертикально, играют пальцами (без плектра). Используется как сольный инструмент, входит в состав ансамблей традиц. музыки и местных муз. драм и др. Начиная с древности сложился обширный репертуар, который отличается значительной стабильностью; среди наиболее известных произведений – блестящая виртуозная пьеса «Засада со всех сторон», изображающая битву (по преданию, сочинена ок. 1000 лет назад). В исполнительском иск-ве сложились 2 школы – северная и южная, различные по технике игры; в первой отдаётся предпочтение сольному музицированию, во второй – ансамблевому. С эпохи Тан музыка записывалась иероглифами по системе гунчи (фиксируется высота звука), в 20 в. использовались цифровая нотация (араб. цифрами) и европ. нотное письмо. Среди крупнейших исполнителей 20 в. – Лю Хайдэ. Среди совр.

композиций – концерт «Степные сестрички» для П. с симфонич. оркестром У Цзучана, Лю Дэхая и Ван Яньчао (1973).

Разновидность П. – кит. лютя люецинь. Родств. инструменты: япон. *бива*, кор. тангпипа, вьетн. тыба и др.