

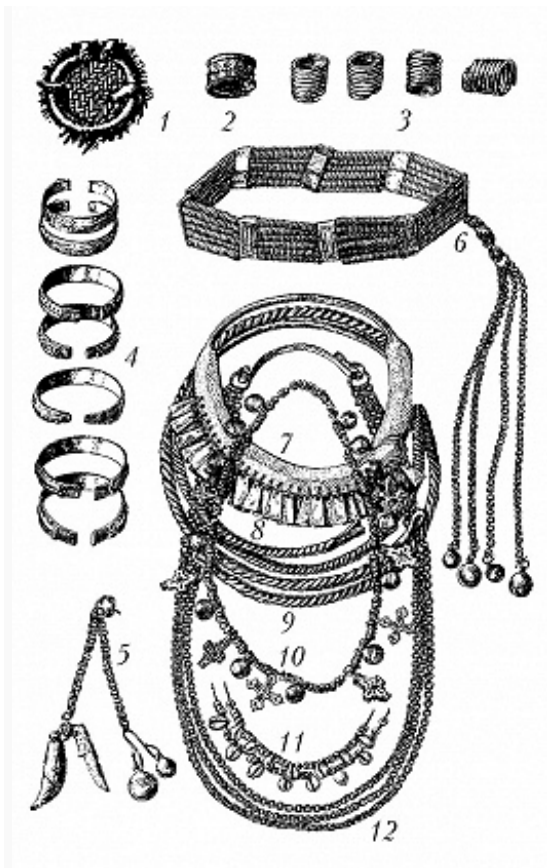
ЛАТГАЛЫ

Авторы: Р. Спиргис



Латгальский костюм: 1 – реконструкция по женскому погребению из могильника Драбиешу Упланти. 13–14 вв. Автор – Э. Крастенберга; 2 – реконструкция по мужскому погребению из моги...

ЛАТГАЛЫ (латыш. latgaļi, др.-рус. лѣтьгола, лат. Letgalli), вост.-балтское племя, населявшее восток совр. Латвии. Сформировались к 6 в. на территории совр. юго-вост. Видземе (к югу от р. Гауя) и в 6–7 вв. заняли территорию [Латгале](#), вытеснив проживавшие здесь балтские и прибалтийско-фин. племена. В 8–13 вв. культура Л. проникает на земли прибалтийских финнов в сев. и зап. Видземе, в низовьях Гауи и Даугавы они проживали совместно с [ливами](#). Позднее в их состав, возможно, вошли переселенцы с востока – вытесненные славянами вост. балты. В 9–10 вв. у Л. существовали укрепленные городища и поселения на платформах на озёрных отмелях (Арайшу, Ушуру и др.); в 9–11 вв. на правом берегу Даугавы формировались города со смешанным латгальско-селским ([Асоте](#), [Ерсика](#)), частично вост.-слав. ([Кокнесе](#)) населением. Л. упоминаются в рус. источниках («[Повесть временных лет](#)») с 11 в., в [ливонских хрониках](#) (хроника [Генриха Латвийского](#)) – с 13 в. Осн. занятия – земледелие (в осн. ячмень, с 10 в. – рожь, также пшеница, овёс, горох) и животноводство. В кон. 10 в. распространяется



Инвентарь латгальского женского погребения 12 в. из могильника в Яунпиебалге (Цесисский район):
 1 – подковообразная застёжка со спиральными концами с фрагментом шерстяного покрывала; 2 – с...

гончарный круг. Для Л. характерно однокамерное срубное жилище с глинобитной купольной печью в центре. Латгальские могильники (Нукши, Кивты, Кристапины, Лудза, или Люцинский, и др.) – грунтовые с труположениями на спине (мужские – головой на восток, женские – на запад), изредка – с трупосожжениями; в кон. 10 в. на востоке распространяются подкурганые погребения. Женская одежда состояла из рубахи, юбки с поясом, шерстяного наплечного покрывала типа виллайне, расшитого бронзовыми колечками, спиральками и др. Одежда скреплялась булавками и подковообразными застёжками: в 7–8 вв. самыми распространёнными были парные костылевидные булавки, соединённые цепочкой; вплоть до 11 в. встречаются посоховидные булавки; в 8 в. появились подковообразные застёжки со спиральными концами, к 10 в. они постепенно вытесняют булавки, с кон. 13 в. широко распространились

круглые застёжки. На шее носили гривны (с 7–9 вв.): со сплюснутыми (в 11–12 вв. к ним привешивали шумящие подвески – трапециевидные пластины и бубенчики), седловидными и костылевидными концами, тордированные с четырёхгранными концами, витые с петлеобразными или коническими концами; до 9 в. – обычно не более двух, в 11–12 вв. – до шести. К 13 в. гривны вытесняются ожерельями из раковин каури и стеклянных бус. В 10–12 вв. носили также неск. рядов цепочек на дугообразных цепедержателях. Головным убором служили полотенчатый убор, шапка или венок: лентообразный из 4–6 параллельных рядов бронзовых спиралек и промежуточных обоймиц, жгутовый из бронзовых рифлёных цилиндров или спиралек; в 12 в. металлич. венки сменяются матерчатыми. На руках носили спиралевидные

браслеты, до 10 в. также полые и манжетовидные, с нач. 11 в. – с концами в виде головы зверя; во 2-й пол. 13 в. браслеты становятся примитивнее и затем исчезают. Мужской костюм состоял из рубахи, штанов и кафтана, иногда украшенного бронзовыми колечками, пояса с бронзовыми оковками с кольцами и подвесками. В 7–9 вв. одежду скрепляли арбалетовидными фибулами с концами в виде маковой головки, с 8 в. – также подковообразными (в 10 в. они вытесняют арбалетовидные); в богатых захоронениях 8–9 вв. находят также совообразные фибулы. На левую руку поверх рукава от локтя до запястья наматывался нарукавник – шерстяная лента шириной 4–7 см и длиной до 140 см, украшенная бронзовыми колечками (9–11 вв.); вместе с массивным воинским браслетом нарукавник оберегал руку от ранений в бою и указывал на высокий ранг воина. Мужские погребения сопровождаются оружием: в 6–10 вв. распространены широкие однолезвийные мечи-скрамасаксы; в 10–13 вв. изредка встречаются привозные (в осн. скандинавские) двулезвийные мечи, свидетельствующие о высоком статусе умершего; до 11 в. распространены узколезвийные топоры (в 8–10 вв. у боевых экземпляров древко обмотано бронзовой лентой); в 10 в. появляются широколезвийные топоры, с 11 в. наиболее распространены широколезвийные топоры с удлинённым с обеих сторон обухом. До 10 в. встречаются копья с черешковым наконечником, в 10–13 вв. доминируют втульчатые наконечники с листовидным пером, со стройным и ромбовидным в поперечном сечении пером, с ромбовидным в нижней части и вытянутым к острию пером.

В 16–17 вв. на основе Л. части Латгале, вошедшей в состав Речи Посполитой, сформировались [латгальцы](#).

Литература

Лит.: Zarīna A. Seno lat gaļu apģērbs 7.–13. gs. Rīga, 1970; Radīnš A. 10.–13. gadsimta senkapi Latgaļu apdzīvotajā teritorijā un Austrumlatvijas etniskās, sociālās un politiskās vēstures jautājumi. Rīga, 1999; idem. Latgaļi=Латгалы. Rīga, 1999.