

НИСА

Авторы: В. Н. Пилипко

НИСА, древний город на территории Юж. Туркмении и часть названия двух городищ на территории совр. с. Багир, близ г. Ашхабад (Ахалский велаят). С городом Н., упоминаемым в ср.-век. араб. и перс. источниках как центр одноим. области и существовавшим до нач. 19 в., отождествляется городище Новая Ниса. Ряд исследователей считают, что назв. Н. изначально и соответствует Парфавнисе, упомянутой греч. географом Исидором Харакским (1 в.). В 1,5 км от Новой Нисы расположено значительно полнее изученное городище Старая Ниса. Раскопки под рук. А. А. Марущенко в 1930–36, М. Е. [Массона](#) в 1946–67, В. Н. Пилипко в 1979–1993 и с 2001, В. М. [Массона](#) в 1982–86, Г. А. [Кошеленко](#) в 1986–87, 1990–91; самостоят. работы экспедиции Туринского ун-та (Италия) в 1992–96 (А. Инверницци) и с 2000 (К. Липполис).



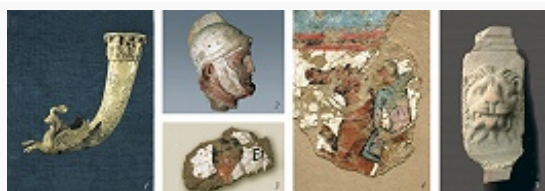
Старая Ниса. Аэрофотосъёмка.



Терракотовая капитель из Новой Нисы. Главный национальный музей Туркменистана (Ашхабад).

Новая Ниса, многослойный памятник. При раскопках обнаружены фрагменты керамики 6-го, 3–2-го, сер. 1-го тыс. до н. э., но соответствующие слои не зарегистрированы. В 3 в. до н. э. здесь возник город, адм. и экономич. центр обширного региона. Его укреплённое ядро (с цитаделью в наиболее высокой части) ограничивалось пределами естеств. холма (ок. 20 га). Данные о застройке эпохи Аршакидов фрагментарны (эти слои перекрыты мощными более поздними отложениями). В цитадели изучались остатки адм. здания (обнаружены хозяйств. документы на керамич. черепках – [остраконах](#)). В одном из

помещений в центр. части города найдены изделия из слоновой кости, резные пластины из перламутра, раковины из Индийского ок., резная глазурованная керамика из Месопотамии, каменная модель здания и др. в осн. привозные вещи. Возможно, что это часть храмовой сокровищницы. На северо-востоке, с внутр. стороны гор. стены, выявлены остатки громоздящихся друг на друга наземных склепов из сырцового кирпича. Погребения разграблены, но находки свидетельствуют о богатстве инвентаря (золотые бляшки, детали погребальных венков, бронзовый светильник эллинистич. работы и др.), что позволило исследователям связывать некрополь с парфянской знатью. В разных частях городища найдены каменные базы колонн и терракотовые архит. детали. В 9–12 вв. н. э. гор. центр находился за пределами «кухендиза» (старой крепости), но в нач. 13 в. город вновь переместился под защиту старых стен. По-видимому, это связано с тем, что в 1202 Н. пострадала от [Хорезмшахов](#). Исследовались баня 12 в. (в ней частично сохранились росписи) и дом 13–14 вв. В ср.-век. слоях обнаружены богатые наборы керамики, особенно 15–16 вв., есть кит. фарфор и его местные имитации. Данные археологии подтверждают оценку писем. источников – Н. была одним из важнейших городов [Хорасана](#).



Старая Ниса: 1 – ритон из слоновой кости. 2 в. до н. э.; 2 – скульптурное изображение головы в шлеме. Необожжённая раскрашенная глина. 2 – нач. 1 вв. до н. э.; 3, 4 – фрагменты...

Архив БРЭ (1), фото В. Н. Пилипко (2–5)

Старая Ниса, 5-угольная в плане крепость (ок. 14 га) на естеств. холме. В пределах 3 – 1-й пол. 2 вв. до н. э. из сырцового кирпича и битой глины были возведены оборонит. сооружения, в центре – крупные водоёмы и группа монументальных парадных строений. Во 2 в. до н. э. застройка радикально меняется. Создаётся Центр. ансамбль (ок. 2,5 га) – группа монументальных зданий, обращённых фасадами во внутр. двор. Главные объекты («Здание с квадратным залом», «Башенное сооружение», «Блок Круглого зала») интерпретируют как культовые. Они были богато украшены архит.

терракотой, монументальной глиняной скульптурой, настенными росписями (в

«Башенном сооружении» – сюжетные, в осн. батальные сцены). Оформлением, по-видимому, занимались греч. мастера. В Центр. ансамбль входили также «Здание с каменными панелями» («Красный дом»), сохранённое от ранней застройки, и «Северо-западное сооружение», вероятно, предназначенное для проведения ритуальных трапез (ранее определялось как дворец). Вдоль крепостных стен в осн. располагались склады, в т. ч. «Северное винохранилище» – группа больших помещений, уставленных хумами. Среди находок более 2700 остраконов, отражающих повседневную деятельность склада, а также содержащих важные сведения по истории и культуре Парфии: названия мн. поселений, в т. ч. парфянское назв. Старой Нисы – «крепость Михридаткирт», множество имён и названий должностей местных чиновников, «родословные» нескольких парфянских царей. «Большой квадратный дом» большинство исследователей определяют как сокровищницу; найдены ритоны из слоновой кости, мраморная скульптура греч. работы, мелкая металлич. пластика, монеты и др. ценные предметы, в осн. привозные. В кон. 1 в. до н. э. или в 1-й пол. 1 в. н. э. функционирование комплекса прекратилось, затем он долго пребывал в запустении, пока его окончательно не разрушили землетрясения. Есть следы использования этой территории в период развитого Средневековья (гл. обр. в 13–15 вв.).

Долгое время преобладала гипотеза, что городища Багира соответствуют Парфавнисе, осн. достопримечательностью которой, по Исидору Харакскому, были царские могилы. С их местонахождением связывали Старую Нису, которую одновременно рассматривали как царскую резиденцию. Однако многолетние поиски дворца и царских погребений не привели к желаемым результатам. В документах, найденных при раскопках, среди множества топонимов назв. «Н.» отсутствует, что используется как аргумент против локализации Парфавнисы в Багире. На основании археологич. данных Старую Нису на 1-м этапе застройки можно интерпретировать как расположенную близ крупного города (Новая Ниса) резиденцию парфянских царей, затем она была преобразована в культовый комплекс, связанный с почитанием династии Аршакидов или некоторых её представителей. В управлении комплексом активно участвовали парфянские цари и их администрация. При всех спорах о назначении Старой Нисы, несомненно, что это – уникальный архит. ансамбль и

важнейший источник сведений по истории и культуре ранней Парфии.

Ныне оба городища и расположенный неподалёку [Мансур-Депе](#) образуют ядро историко-культурного заповедника «Ниса»; включены в список [Всемирного наследия](#).

Литература

Лит.: Труды Южнотуркменистанской археологической комплексной экспедиции. Аш., 1949–1959. Т. 1, 2, 4; Пугаченкова Г. А. Искусство Туркменистана. М., 1967; Кошеленко Г. А. Родина парфян. М., 1977; Крашенинникова Н. И. Некоторые наблюдения на некрополе Парфавниси // История и археология Средней Азии. Аш., 1978; Пилипко В. Н. Старая Ниса: основные итоги археологического изучения в советский период. М., 2001; Nisa Partica: ricerche nel complesso monumentale arsacide 1990–2006 / A cura di A. Invernizzi, C. Lippolis. Firenze, 2008; Pilipko V. The Central ensemble of the fortress Mihrdatkirt. Layout and chronology // Parthica. Pisa; Roma, 2008. Anno 10.