



МЕХРГАРХ

Авторы: А. Я. Щетенко

МЕХРГАРХ (Мергар), комплекс поселений неолита и энеолита (7-е – нач. 2-го тыс. до н. э.) на зап. берегу р. Болан, в 30 км к юго-западу от совр. г. Сиби (Белуджистан, Пакистан). Открыт в 1971 франц. археологами Ж. Ф. Эно и Ж. Ф. Жаррижем; осн. раскопки их же и их соотечественников К. Жарриж, М. Лешеваллье, Г. Киврона в 1974–85 продолжены в 1997–2000. Поселения-[телли](#), общая пл. ок. 250 га; эволюция материальной культуры прослежена стратиграфически и планиграфически.

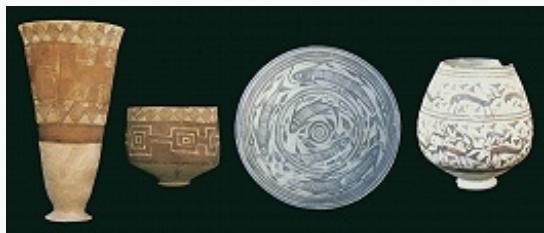
Для неолита (до сер. 5-го тыс.) выделяют 2 периода (4 фазы, в каждой по неск. слоёв). Фаза IA – без керамич. посуды, но в слое 2 нашли глиняные контейнеры и фигурку человека; в фазе IB появляется посуда с оттисками корзины; в фазе IIB её дополняют сделанные с примесью соломы горшки, конич. чаши, блюда, в т. ч. расписные. Орудия из местного кремня: полированные топоры, тёсла, долота; преобладают сделанные на отщепах и пластинах (ножи, пилки и др.); свёрла, трапеции с вогнутыми спинками, сегменты и др. На мраморных диске и лопаточке, некоторых тёрочниках и ступках из известняка есть следы охры. Из кости делали шилья и др. Изучались 4- и 6-комнатные дома с примыкающими камерами, оборонит. стена. Полы ряда помещений фазы IIA окрашены охрой. Все постройки из сырцового кирпича: в фазе IA – лепного сигарообразного, позднее – прямоугольного (33×14,5×7 и 28×14,5×7 см; последнее соответствует стандарту 4:2:1, как в [харап্পской цивилизации](#)). К фазам IB и II относится ок. 30 зернохранилищ; каждое представляет собой узкий коридор (реже помещение без него) с 3–6 узкими отсеками по каждой стороне. В фазе IA – труположения около жилищ, в овальной яме, на спине или скорченные на боку, головой на восток, иногда засыпаны охрой; инвентарь – ожерелья и браслеты из стеатитового бисера, бирюзы, лазурита и др., морские раковины, каменные топоры, микролиты и сосуды, корзины, обмазанные битумом. В ряде могил есть кости животных, дважды встречены 5 скелетов одомашненных

козлят. В фазе IV появился некрополь; могилы с подбоем, закрытым кирпичной стенкой; скорченные на боку труположения головой на восток; с ними сосуды из необожжённой глины, иногда из камня, или корзины. На зубах у 11 черепов обнаружены выемки, интерпретированные как следы лечения кариеса кремнёвыми свёрлами при помощи лучковой дрели. В нижних слоях преобладали кости животных: диких – газели, болотного оленя, овцы, быка; в верхних – домашних – овцы, козы, быка, водного буйвола (древнейшая находка костей данного животного). Возделывали 3 вида пшеницы (в т. ч. полбу), 2- и 6-рядный ячмень; определены семена дикого или доместцированного хлопка, есть отпечатки ткани.

Для энеолита (продолжает местные традиции неолита) выделено 7 периодов с 2–3 фазами в каждом. Появляются дома усложнённой планировки, 40-секционные зернохранилища. Сохранились дерев. перемишки над дверными проёмами, крыши из балок, поддерживаемых балками снизу и покрытых тростником. В периоде VII известна платформа и стена с квадратными в плане пилястрами; в одном из домов балки с поперечными слемами, укреплёнными в стены, образовали подпол, где сохранилось ок. 80 сосудов. Изучались площадки с керамич. горнами, «косторезная» (ок. 100 шильев), металлургич. мастерские, места обработки лазурита, бирюзы, морских раковин. Было освоено изготовление каменных сосудов, стеатитовых бус, появились микросвёрла (возможно, от лучковой дрели) из зелёного фтанита. В каменной индустрии преобладают пластины и заготовки вкладышей для серпов (найжены и 2 дерев. серпа, каждый с 3 вкладышами, закреплёнными битумом). Среди др. находок – медные топоры, долота, кольца, бусы, булавки, перегородчатая печать; золотая бусина; керамические (есть из кости, одна из битума) круглые и квадратные печати со свастикой, крестами, изображением бегущих животных, расписные браслеты, сферич. погремушки с врезными узорами, фигурки быка-зебу, собаки; алебастровая фигурка барана. Для периода III известны труположения в яме – на спине, на животе, скорченные на боку, головой (часто под ней кирпич) на восток, редко – полусидящие; есть захоронения парные, подзахоронения, коллективные (в т. ч. внутри кирпичной ограды); инвентарь беден. В периоде VII есть труположения в глиняном ящике, в т. ч. скорченное на правом боку, головой на восток; имеется захоронение в коридоре помещения (там же – 2 керамич. тарелки, ожерелье из

каолиновых, сердоликовых, лазуритовых бус, браслеты из белого бисера).

Появляются domesticiрованный овёс, разновидность ячменя, выращиваемого только при ирригационном земледелии; увеличивается число видов пшеницы. Преобладает крупный рогатый скот (в т. ч. зебу).



Мехргарх. Терракотовая статуэтка.

Период VII. Департамент археологии и музеев (Карачи, Пакистан).

В фазе IIС появляется тёмно-жёлтая круговая (одна из древнейших в мире) керамика с геометрич. росписью, в т. ч. чёрной по красной полосе; в периоде III (1-я пол. 4-го тыс.) – изображения по красному ангобу: ряды птиц или козлов, вписанных в ромбы, расположенные между «мальтийскими» крестами, W-образные знаки, животные, схематичные бабочки, заштрихованные треугольники, «шахматный орнамент». В

верхних слоях периода III есть зеленоватая керамика – прототип «влажной», преобладающей позднее; среди мотивов росписи: шагающие журавли, козлы, «мальтийский» крест в картушах из пересекающихся линий. Прототипы серых кубков с геометрич. орнаментом стиля Кветта и полихромные флакончики в стиле Наль известны с периода V (кон. 4-го тыс.). Мотивы стиля Кветта появляются в новом виде в периоде VI, эволюционируя в арки или шевроны «скобочной» керамики. В периоды VI и VII М. – центр произ-ва серой керамики с зооморфным, растит., геометрич. орнаментом стиля Фаиз Мохаммад. Кубки с росписью стилизованными листьями пипала, миски с арочным орнаментом, сосуды с верёвочным орнаментом и др. (фаза VIIС) – прототипы находок «зрелой» фазы хараппской цивилизации ([Амри III](#)) и переходных слоёв [Кот-Диджи](#). Для периода VIII показательны красные вазы, конич. чаши и др. формы, аналогичные позднехараппским. Статуэтки сидящих женщин с цилиндрич. головками, отвислыми грудями, вытянутыми соединёнными ногами (период III) эволюционируют: появляется моделировка рук, ожерелий, причёсок (с раскраской чёрным и жёлтым); с периода VII – расставленные ноги. С периода VII есть мужские фигурки, часто в головном уборе, прототипе хараппской «шапки-веера»; есть – с «бритой» головой.



Мехргарх. Терракотовая статуэтка.
Период VII. Департамент
археологии и музеев (Карачи,
Пакистан).

Неолитич. слои М. и памятники в долине Ганга (*Лекхакхия, Махагара* и др.) рассматривают как свидетельство полицентризма *Неолитической революции*. Энеолитич. материалы М. важны для синхронизации культур долин Белуджистана и др. регионов, до юга Ср. Азии и территории Ирана, исследования самобытных культур, позднее включённых в хараппскую цивилизацию.

Литература

Лит.: Jarrige J.-F., Lechevallier M. Excavations at Mehrgarh, Baluchistan: their significance in the prehistorical context of the Indo-Pakistani borderlands // *South Asian Archaeology*. 1977. Naples, 1979. Vol. 1; Samzun A., Sellier P. First anthropological and cultural evidences for the funerary practices of the chalcolithic population of Mehrgarh, Pakistan // *Ibid.* 1983. Naples, 1985. Vol. 1; Sellier P. The contribution of paleoanthropology to the interpretation of a

functional funerary structure: the graves from Neolithic Mehrgarh period IB // *Ibid.* 1989. Madison, 1992; Mehrgarh: field reports 1974–1985: from Neolithic times to the Indus civilization / Ed. C. Jarrige a. o. Karachi, 1995; Jarrige J.-F. Mehrgarh neolithic: new excavations // *South Asian Archaeology*. 1997. Rome, 2000; Jarrige J.-F., Jarrige C., Quiron G. Mehrgarh neolithic: the updated sequence // *Ibid.* 2001. P., 2005. Vol. 1.