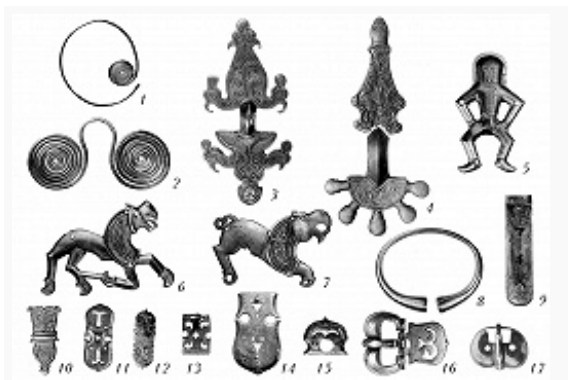


# МАРТЫНОВСКИЙ КЛАД

Авторы: И. О. Гавритухин

МАРТЫНОВСКИЙ КЛАД, комплекс из более 100 предметов 6–7 вв., обнаруженных в бассейне нижнего течения р. Рось, близ с. Мартыновка (ныне Каневский р-н Черкасской обл., Украина). Найден после 1905; поступил в музеи несколькими партиями с 1909 по 1914. Включает в осн. серебряные украшения и др. вещи, в т. ч. визант. чашу с клеймами, проставленными между 565 и 578 (в т. ч. в 577). Ныне предметы хранятся в музеях г. Киев и в Британском музее.



Мартыновский клад: 1 – височное кольцо; 2 – очковидная подвеска; 3, 4 – антропозооморфная и пальчатая фибулы; 5–7 – антропо- и зооморфные фигурки; 8 – браслет; 9&nd...

М. к. дал название группе кладов, сходных с ним по составу и культурно-историч. контексту. Известно более 20 таких кладов, в осн. в Ср. Поднепровье, до верховий Северского Донца на востоке, единично – севернее, до среднего течения Оки. В особую группу выделены А. А. [Спицыным](#) как «древности антов»; совр. понимание основано на работах Г. Ф. [Корзухиной](#), а также (как «днепровские раннесредневековые клады I группы») О. А. Щегловой, И. О. Гавритухина и др. (см. также [Пастырское городище](#), [Харьевский клад](#)).

Показательны: головные венчики; «височные» кольца – со спиральным концом и др.; гривны;

фибулы – пальчатые днепровской подгруппы, ранние антропозооморфные, подвязные шарнирные; подвески – пластинчатые с прессованным орнаментом, умбонovidные, очковидные, колокольчики; пронизи; цепочки; литые браслеты; преимущественно локальные варианты ременных гарнитуров геральдического стиля и с псевдопряжками; антропо- и зооморфные фигурки; ряд типов изделий из свинцово-

оловянистых сплавов (рис.; см. также рис. к ст. [Колочинская культура](#)). Аналогичные вещи известны от Подунавья, Скандинавии и Прикамья до Крыма (где аналогий, в т. ч. составляющих существенную часть убора, особенно много; см. [Суук-Су](#), [Лучистое](#)) и Сев. Кавказа, но их сочетание и ряд типов специфичны именно для комплексов типа М. к. Среди аналогий – как источники заимствования (византийские, восточногерманские, балтские, степные и др.), так и свидетельства влияния культуры, отражённой в комплексах типа М. к., или присутствия её носителей. Выделяют локальное своеобразие наборов; клады ювелиров и семейные – «ларчики».

Комплексы типа М. к. – позднейшие для вост. групп [пеньковской культуры](#) и значит. части колочинской культуры; в лесостепи есть находки, связанные с труположениями, что объяснимо интеграцией вост.-герм. и иран. элементов в пеньковскую культуру (в основе – раннеславянскую). Предполагают, что осн. зона комплексов типа М. к. маркирует формирование не отражённой в письм. источниках культурной (вероятно, и воен.-политич.) общности, включавшей вост. часть [антов](#) и ряд их соседей. Позднейшие вещи датируются ок. 2-й – 3-й четв. 7 в., а массовое сокрытие кладов отражает разгром объединения, с которым они связаны. По ряду версий, это результат нападения [протоболгар](#) или [хазар](#), по другим – следствие экспансии носителей традиций [пражской культуры](#), что привело к формированию памятников типа [Сахновки](#) и [Волынцева](#), на базе которых позднее сложилась [роменская культура](#).

## Литература

Лит.: Pekarskaja L., Kidd D. Silberschatz von Martynovka (Ukraine) aus dem 6. und 7. Jahrhundert. Innsbruck, 1994; Корзухина Г. Ф. Клады и случайные находки вещей круга «древностей антов» в Среднем Поднепровье. Каталог памятников // Материалы по археологии, истории и этнографии Таврии. Симферополь, 1996. Вып. 5; Гавритухин И. О., Обломский А. М. Гапоновский клад и его культурно-исторический контекст. М., 1996; Приходнюк О. М., Падин В. А., Тихонов Н. Г. Трубчевский клад антского времени // Материалы I тыс. н. э. по археологии и истории Украины и Венгрии. К., 1996; Восточная Европа в середине I тысячелетия н. э. М., 2007.