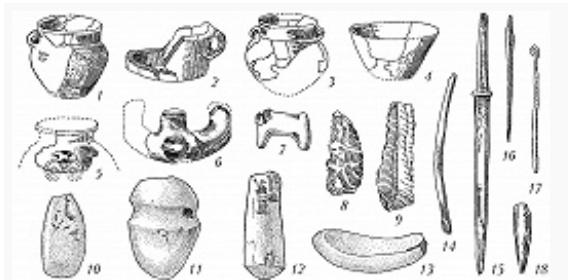


КУРО-АРАКССКАЯ КУЛЬТУРА

Авторы: А. Ю. Скаков



Куро-Араксская культура. Находки с поселения Кюль-Тепе: 1–7 – керамика; 8–13 – камень; 14–17 – мышьяковая бронза; 18 – кость (по К. Х. Кушнарёвой, Т. Н. Чубин...

КУРО-АРАКССКАЯ КУЛЬТУРА, археологич. культура раннего бронзового века (2-я пол. 4-го – 3-я четв. 3-го тыс. до н. э.) в Закавказье (кроме Причерноморья), на территории Дагестана, Чечни, горных районов Ингушетии и Сев. Осетии, Сев.-Зап. Ирана, Сев.-Вост. Турции. Памятники в Азербайджане открыты в 1869, культура (как энеолитическая) выделена в 1940-х гг. Б. А. [Куфтиным](#), Б. Б. [Пиотровским](#) отнесена к медному веку. Выделяются 3 периода, датируемые 3000–2700/2600,

2700/2600–2400/2300, 2400/2300–2000, и неск. локальных групп: юго-западная (Сев.-Зап. Армения, Юж. Грузия, Анатолия), центральная (Аралатская равнина), северо-западная (Шида, Картлийская низменность), северо-восточная (Зап. Азербайджан), юго-восточная (Нахичевань и Сев.-Зап. Иран), отдельную образуют памятники Сев.-Вост. Кавказа.

Открытые поселения, святилища. Курганные и грунтовые могильники; грунтовые ямы, каменные ящики, склепы; как правило, скорченные на боку труположения.

Керамика в осн. лепная: крупные широкогорлые сосуды с округлым туловом, яйцевидные с узким дном, округлые с цилиндрич. шейкой, кувшины, горшки и кружки с вертикальными стенками, чаши, миски, cedилки, круглые плоские жаровни, дисковидные крышки с ручкой в центре. Характерны полусферич. ручки (от одной до трёх); орнамент – выпуклые и выпукло-вогнутые двойные спирали, соединённые перемычкой, концентрич. круги, ромбы, прямоугольники, личины; наlepные изображения птиц, животных, змей; встречаются выпуклые и прочерченные

изображения оленей, геометрич. орнамент, пиктографич. знаки. На раннем этапе керамика более однообразна; отмечается эволюция декора от выпуклого и выпукло-вогнутого к резному или слабо вогнутому, сильно геометризированному. Бронзовые (в осн. медно-мышьяковые, есть медно-никелевые) и медные серпы с черенком, топоры (тесловидные, проушные, клевцы), 4-гранные шилья, черешковые кинжалы, наконечники копий (с загнутым крючком и с прямым 4-гранным черешком), 4-гранные копья-«штыки», бусы, височные подвески, спиральные браслеты, булавки (с двуволютным навершием, с петлевидной головкой и проволочной обмоткой в верхней части), диадема с зооморфными изображениями; единичны подвеска из свинца, кольца-спирали из серебра, бусы, височные кольца из золота. Костяные шилья и проколки, полусферич. пряслица, черешковые наконечники стрел. Каменные мотыги, топоры (клиновидные, с желобчатым перехватом, сверлёные), шаровидные и грушевидные навершия булав, пряслица, бусы, зернотёрки, тёрочки, песты, ступы; кремнёвые и обсидиановые вкладыши серпов, наконечники стрел (с прямым основанием, с выемкой, черешковые). Характерны глиняные переносные очаги (круглые, с несколькими внутр. выступами), массивные подставки прямоугольной (с роговидными выступами), цилиндрич., полукруглой, подковообразной формы (иногда с зооморфными или антропоморфными деталями), антропоморфные (обычно женские) и зооморфные (быки, мелкий рогатый скот, собаки, лошадиные головы, единична лошадь) фигурки, пряслица, модели колёс.

Для юго-зап. группы характерны каменные прямоугольные и круглые в плане дома, террасная планировка поселений, глиняные очаги и печи, погребения на территории поселения (каменные склепы и ящики с индивидуальными, парными и коллективными погребениями), сосуды с выпуклой спиральной орнаментацией, иногда в виде лицевых изображений. Для центр. группы показательны круглые в плане дома с сырцовыми стенами на каменных фундаментах и примыкающими к ним прямоугольными помещениями, могильники за пределами поселений (каменные ящики и грунтовые ямы с коллективными или индивидуальными погребениями), сосуды с резным орнаментом и выпукло-вогнутыми изображениями. Сев.-зап. группа характеризуется прямоугольными (иногда с закруглёнными углами) и овальными домами из сырцового кирпича или каркасными, обмазанными глиной, круглыми фигурными очагами в

центре жилищ, отсутствием хозяйственных ям, наличием курганов, керамикой, почти лишённой орнаментации. Сев.-вост. группа ([Мингечаур](#) и др.) отличается довольно многочисл. курганами и наличием полуземлянок. Юго-вост. группе ([Кюль-Тепе](#) и др.) свойственны круглые в плане сырцовые или каменные дома с примыкающими к ним прямоугольными помещениями. Для Сев.-Вост. Кавказа типичны круглые в плане постройки и (наряду с типичной куро-араксской керамикой) сосуды с грубообмазанной поверхностью.

Хозяйство основано на земледелии и животноводстве (на раннем этапе – крупный рогатый скот, позднее усиливается роль овцеводства); складываются отгонное скотоводство, коневодство. Формирование К.-А. к. предположительно проходило в куро-араксском междуречье и связано с памятниками типа Сиони; из Центр. Закавказья носители К.-А. к. проникли на юг и на Сев. Кавказ, миграция на территорию Сирии и Палестины привела к формированию там кирбет-керакской культуры. На базе К.-А. к. сложились [беденская культура](#), [триалетская культура](#), [кармир-бердская культура](#), севано-узерликская группа памятников.

Литература

Лит.: Куфтин Б. А. Урартский «колумбарий» у подошвы Арарата и Куро-Араксский энеолит // Вестник Государственного музея Грузии. 1944. Т. 13-В; Кушнарера К. Х., Чубинишвили Т. Н. Древние культуры Южного Кавказа (V–III тыс. до н. э.). Л., 1970; Чубинишвили Т. Н. К древней истории Южного Кавказа. Тб., 1971; Эпоха бронзы Кавказа и Средней Азии. Ранняя и средняя бронза Кавказа. М., 1994.