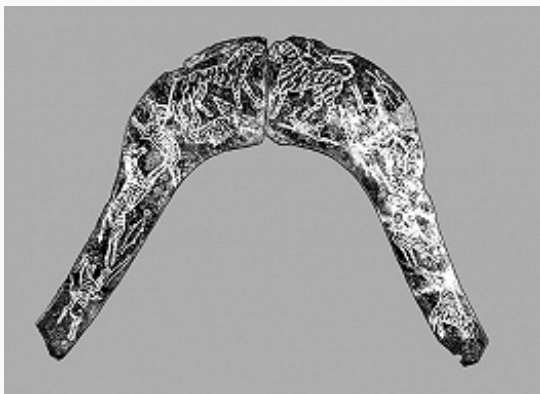


КУДЫРГЭ

Авторы: С. В. Панкова

КУДЫРГЭ, комплекс археологич. памятников в урочище Кудыргэ на правом берегу р. Чулышман, в 15 км выше её впадения в Телецкое оз. (Алтай, Россия). Открыт в 1924 А. Н. Глуховым (псевд. Л. Н. Глушкова); раскопки его же и С. И. [Руденко](#) в 1924–25, А. А. Гавриловой в 1948 (основные), А. М. Илюшина и др. в 1982–83, 1985. Включает отдельно расположенные погребения и поминальные оградки др.-тюрк. времени (принесли К. известность среди широкого круга тюркологов), погребения 12–14 вв.



Кудыргэ. Обкладки луки седла.
Эрмитаж (С.-Петербург).
Государственный Эрмитаж

Исследованы прямоугольные (от 1,5 × 2 до 3,5 × 4 м) оградки из вертикальных плит и валунов, в т. ч. смежные: без погребений, следы огня и кости животных редки, внутри иногда ямки или каменные ящики с гальками или немногочисл. вещами. Др.-тюрк. погребения в ямах под овальными или прямоугольными каменными выкладками; трупоположения, вытянуты на спине головой на юг, сопровождалось захоронением коней в той же яме или в расположенной в 5–7 м к юго-востоку

(захоронение коня в мужских погребениях ориентировано на юг, в женских – на север). Железные стремена, подпружные пряжки, однокольчатые удила со стержневыми двудырчатыми псалиями (наиболее ранние из древнетюркских), панцирные пластины (только в оградках), меч, кинжалы, колчаны со стрелами. Костяные накладки на луки, блоки для чумбура, застёжки для пут; парные роговые накладки на переднюю луку седла с изображением двух тигров и по сторонам от них – конных лучников, преследующих копытных и медведя (рис.). Динамичная сцена конной охоты обычна для др.-тюрк. петроглифов, статичные фигуры тигров заимствованы,

вероятно, из иск-ва Сасанидского Ирана. Металлич. поясные и сбруйные накладки геральдич. стиля, ажурные, с зооморфными изображениями и др., серебряные и бронзовые серьги, имитации [КОЛТОВ](#) 4–6 вв., стеклянные бусы. Керамика представлена лишь парой небольших сосудов у спины и крупа осёдланного коня. Сохранился дерев. прибор для добывания огня – дощечка с округлыми углублениями и желобками. На могильнике найден валун, на котором вырезаны крупное изображение личины с монголоидными чертами, усами и бородой и коленопреклонённые спешившиеся всадники перед женщиной и ребёнком (считается предтечей или одним из наиболее ранних др.-тюрк. каменных изваяний; см. в ст. [Каменные бабы](#)). Оградки могли предшествовать погребениям или сооружаться одновременно с ними. К. выделяется на фоне др. памятников Алтая др.-тюрк. времени, что позволяет предполагать пришлый характер погребённых в К. людей. Хронология др.-тюрк. комплекса К. спорна (в рамках 6–7 вв., ок. 2-й пол. 7 в., 8 в., ок. 2-й четв. – сер. 7 в.). Есть предположение о принадлежности тюрк. погребений К. одному из племён или отрядов, входивших в орду Чеби-хана – удельного князя I Вост. [Тюркского каганата](#), ушедшего в 630 на Алтай. Тщательно проанализированные А. А. Гавриловой находки из К. сделали его одним из опорных памятников в изучении культуры др.-тюрк. времени.

К 12–14 вв. в К. относятся погребения под овальными каменными выкладками, в ямах глубиной 0,75–1,4 м, труположения на спине головой на север, в колоде или гробу, с оружием, сбруей коня, серебряными тиснёными украшениями, бытовыми предметами; также сохранились фрагменты одежды и обуви.

Литература

Лит.: Руденко С. И., Глухов А. Н. Могильник Кудыргэ на Алтае // Материалы по этнографии. Л., 1927. Т. 3. Вып. 2; Гаврилова А. А. Могильник Кудыргэ как источник по истории алтайских племен. М.; Л., 1965; Археология СССР: Степи Евразии в эпоху средневековья. М., 1981; Илюшин А. М. Могильник Кудыргэ и вопросы древнетюркской истории Саяно-Алтая // Памятники древнетюркской культуры в Саяно-Алтае и Центральной Азии. Новосиб., 2000; Азбелев П. П. К исследованию культуры могильника Кудыргэ на Алтае // Пятые исторические чтения памяти М. П.

Грязнова. Омск, 2000.