



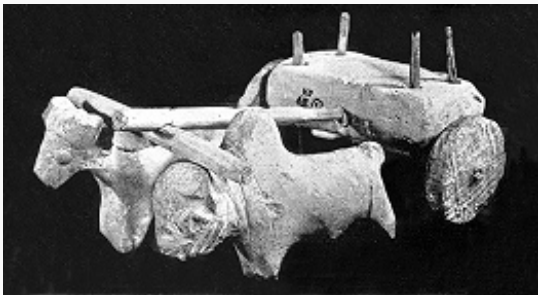
КОТ-ДИДЖИ

Авторы: А. Я. Щетенко

КОТ-ДИДЖИ, остатки города сер. 3-го – сер. 2-го тыс. до н. э. на вост. берегу р. Инд (ныне пров. Синд, Пакистан), региональный центр *харалпской цивилизации*, расположенный в 40 км к востоку от *Мохенджо-Даро*. Раскопки Ф. А. Хана в 1955–57. Выделено 2 периода: К.-Д. I – дохаралпский (слои с 16-го по 4-й, мощность ок. 5 м), К.-Д. II – «зрелая» фаза харалпской цивилизации (слои с 3-го по 1-й, мощность 4,5 м), переходный слой 3А, перерыв в заселении после слоя 4.

Постройки К.-Д. I – глинобитные или из сырцовых кирпичей (38:19×9 см, типичных харалпских пропорций), часто на каменном фундаменте, планировка не ясна, стены (до 1,5 м толщиной) ориентированы по линии север – юг. Поселение защищала крепостная стена (выс. ок. 4,5 м) с башнями, сооружённая на скале; нижняя часть стены из неотёсанных каменных блоков, верхняя – из сырцовых кирпичей с дополнит. облицовкой внешней поверхности сырцовыми кирпичами. Внутренняя сторона опиралась на ряды горизонтальной каменной кладки в основании стены, имела наклон внутрь в 8,5° и между башен была укреплена каменной облицовкой. Керамика К.-Д. I сделана на гончарном круге, в осн. лучшей выделки, чем посуда К.-Д. II, которая более толстостенна и груба. В нижних слоях К.-Д. I роспись (красными, коричневыми, чёрными горизонтальными лентами, волнистыми линиями, петлями по кремовому ангобу) немногочисленна; в верхних слоях она более разнообразна, появляются пересекающиеся круги, петли, образующие орнамент «рыбьей чешуи», – элементы, характерные для «зрелой» Хараппы. Высокие кубки, блюда на ножке (короче, чем в харалпское время), округлые сосуды с коротким отогнутым венчиком или с бортиком по краю венчика для удержания крышки продолжают бытовать и в К.-Д. II, где преобладают кувшины с S-образным профилем и цилиндрич. сосуды с перфорированными стенками («курильницы»), характерные для «зрелой» Хараппы. Уникален сосуд реповидной формы с короткой шейкой и плоским дном, с росписью по

тёмно-коричневому ангобу: антропоморфную личину (глаза с чёрными зрачками, белый нос, две косички) венчают рога самца буйвола, внутри завитков которых нарисованы 2 шестилепестковых цветка (чёрный контур, заполненный белой краской). Поперечные белые линзочки на чёрных рогах указывают на пол животного и его возраст – 16 лет. Мотив «рогатого божества» широко распространён в прехараппское время ([Бурзахом](#), Гумла, Леван) и, возможно, был прототипом рогатых божеств на печатях «зрелой» Хараппы. Белая краска в росписи – отличит. черта прехараппской керамики во всех культурах долин Инда и Гхаггара. В К.-Д. I найдены длинные кремнёвые ножевидные пластины, иногда с ретушью, листовидные наконечники стрел, каменные зернотёрки, песты, фрагмент бронзового браслета, бусы и браслеты из раковин, глиняные «хлебцы» – характерный признак «зрелой» Хараппы. Отсутствуют статуэтки людей, найден лишь глиняный бычок с мощной мордой и большими глазами. К.-Д. I было перекрыто слоями золы и обожжённой земли.



Кот-Диджи. Терракотовая модель повозки. Реконструкция (по Ф. А. Хану).

Крепости К.-Д. I, [Амри](#), Балакота на территории Синда, объединяемые в культуру К.-Д., свидетельствуют о постепенной эволюции прехараппской культуры в «зрелую» хараппскую. Прямоугольная планировка, облицовка стен, пропорции кирпича свидетельствуют о влиянии ранней хараппской культуры. В др. частях Индостана укрепления прехараппских культур ([Банавали](#), [Дхолоавира](#),

[Калибанган](#), [Лотхал](#), Суркотада и др.) отличаются от «зрелых» хараппских. Перерыв между слоями К.-Д. I и «зрелой» Хараппы, как и в Амри, Гумле, Наушаро, позволяет говорить о воен. столкновениях между аборигенами и хараппскими захватчиками. Постройки К.-Д. II сохранились плохо, но формы и мотивы росписи керамики, квадратная печать с изображением быка, бронзовые топор, долото, наконечники стрел, браслеты, кольца, терракотовые колёсики и части повозок (рис.), шары для пращи, «хлебцы», браслеты и кольца из раковин и др. свидетельствуют о пребывании в К.-Д. II хараппцев.

Литература

Лит.: Khan F. A. Excavations at Kot Diji // Pakistan Archaeology. 1965. № 2; Щетенко А. Я. Первобытный Индостан. Л., 1979.