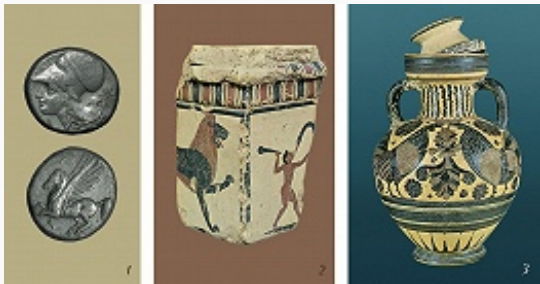


# КОРИНФ

Авторы: А. В. Стрелков



Коринф: 1 – статер с изображением Пегаса. Серебро. Ок. 330 до н. э.; 2 – терракотовый алтарь с изображением льва и пигмея. 2-я пол. 6 в. до н. э. Археологический музей Коринфа; 3 – протокоринфская ам...

КОРИНФ (Κόρινθος, лат. Corinthus), др.-греч. город-государство (полис) в юж. части Истмийского (Коринфского) перешейка (в 6 км к юго-западу от совр. г. [Коринф](#)). Выгодное положение позволяло К. контролировать сухопутную дорогу из Ср. Греции в Пелопоннес, а также осуществлять связь между Коринфским и Сароническим заливами (в самом узком месте перешейка был устроен диолк – волок для перетаскивания кораблей). На месте К. были найдены следы поселения, относящиеся к позднему неолиту и всем периодам бронзового века. В др.-греч.

мифологии основателем К. считался [Сизиф](#) (древнее назв. К. – Ἐφύρα, Эфира, по имени океаниды, дочери титана Океана), внук которого [Беллерофонт](#) – победитель чудовища Химеры (на серебряных монетах К., имевших широкое хождение с 6 в. до н. э. в греч. мире, изображался Пегас – крылатый конь Беллерофонта). В К. [Медea](#) отомстила изменившему ей мужу [Ясону](#): послала пропитанный ядом пеплос (одеяние) своей сопернице Главке – дочери царя К. (надев который, та заживо сгорела) и убила своих сыновей от Ясона.

Согласно традиции, К. был захвачен [дорийцами](#) во главе с Алетом (одним из Гераклидов), чьи потомки неск. поколений были местными царями. В 8 в. до н. э. власть перешла к роду Бакхиадов, которые установили олигархич. режим. В 657 до н. э. к власти пришёл тиран [Кипсел](#), а затем его сын [Периандр](#). В 582 до н. э. в К. был восстановлен олигархич. строй. В архаич. период К. быстро развивался, этому

способствовала активная колонизационная деятельность. Наиболее крупные коринфские колонии – Сиракузы в Сицилии, Потидея на Халкидике, Керкира, Амбракия, Левкада, Аполлония, Эпидамн в Адриатическом и Ионическом морях и др. Ремесленная продукция К., прежде всего расписная керамика и изделия из бронзы, пользовалась большим спросом во всём греч. мире. Для обеспечения торговли К. имел два порта – по обеим сторонам перешейка.



Коринф. Храм Аполлона. 6 в. до н. э.

На вершине горы Акрокоринф сохранились остатки святилища Афродиты, а на склоне горы – святилища Деметры и Керы (7 в. до н. э.), включающего комнаты для совместной трапезы с великолепными образцами терракотовой скульптуры 6–3 вв. до н. э. С деятельностью Бакхиадов связывают небольшой каменный храм, вероятно без перестилия (сер. или 3-я четв. 7 в. до н. э.), на т. н. Храмовой горе в центре города. Разрушен

ок. 580 до н. э., по-видимому в ходе восстания против тирании. Между 580 и 540 до н. э. здесь построен храм (6×15 м) с колоннами, посвящённый предположительно Аполлону-Пифею. С 582 до н. э. К. стал организатором общегреческих [Истмийских игр](#) (раскопаны остатки святилища Посейдона и стадиона). Во 2-й пол. 6 в. до н. э. К. входил в возглавляемый Спартой [Пелопоннесский](#) союз. В нач. 5 в. до н. э. принимал участие в главных сражениях [греко-персидских войн](#). К. – один из инициаторов [Пелопоннесской войны](#) (431–404 до н. э.), в которой как член Пелопоннесского союза воевал против [Делосского союза](#) (Афинского морского союза), возглавляемого Афинами. В 395–387 до н. э. участвовал в коалиции государств, выступивших против гегемонии Спарты ([Коринфская война](#)). С 338 по 197 (с перерывом в 243–222) до н. э. цитадель Акрокоринфа контролировалась макед. гарнизоном. В 243 до н. э. К. вступил в [Ахейский союз](#) и в 1-й пол. 2 в. до н. э. был одним из важных его центров. В результате войны Ахейского союза с Римом в 148–146 до н. э. К. захвачен рим. войсками консула Луция Муммия, город был разграблен и разрушен, мн. мужчины убиты, женщины и дети проданы в рабство. В 44 до н. э. Юлий Цезарь восстановил К.,

который получил статус рим. колонии. С 27 до н. э. К. стал адм. центром образованной пров. Ахайя. В рим. время население К. было смешанным, в осн. италийского происхождения. В К. возникла одна из первых христианских общин. В 50-х гг. 1 в. н. э. К. дважды посещал ап. [Павел](#).

С 1 в. н. э. в К. развернулось активное строительство, в т. ч. сооружены: форум с комплексом храмов, базилика Юлия и др.; театр и амфитеатр (единственный в Ахайе), одеон; 3 крупные бани (площадь одной 10 тыс. м<sup>2</sup>; возможно, это термы Адриана, упомянутые Павсанием) и неск. мелких; жилые кварталы, включающие богатые частные дома. К. пострадал от нападения герулов в 276 во время [Скифских войн](#), землетрясений в 375 и 551. В 395 при вторжении вестготов под команд. Алариха I город был сожжён. После восстановления в 521 при Юстиниане I здесь была построена стена, перекрывшая проход через перешеек и защищавшая город. В визант. период крупный экономич., политич. и культурный центр. После 1204 (4-й крестовый поход) К. оказался в составе [Ахейского княжества](#) (Морейского кн-ва). В 1458 завоёван турками-османами. В 1858 древний К. был почти полностью разрушен землетрясением.

С 1896 в К. и его окрестностях ведутся раскопки амер. школой изучения классич. древностей в Афинах (American School of Classical Studies at Athens). Материалы раскопок и исследования публикуются в серии «Corinth» (с 1929 по 2004 было опубликовано более 30 выпусков), в журнале «Hesperia» и др.

## Литература

Лит.: O'Neill J. G. Ancient Corinth with a topographical sketch of the Corinthia. Balt., 1930. Pt. 1; Will E. Korinthiaka; recherches sur l'histoire et la civilisation de Corinthe des origines aux guerres médiques. P., 1955; Salmon J. B. Wealthy Corinth: a history of the city to 338 B. C. Oxf., 1984; Graham A. J. Colony and mother city in ancient Greece. Manchester, 1999.