

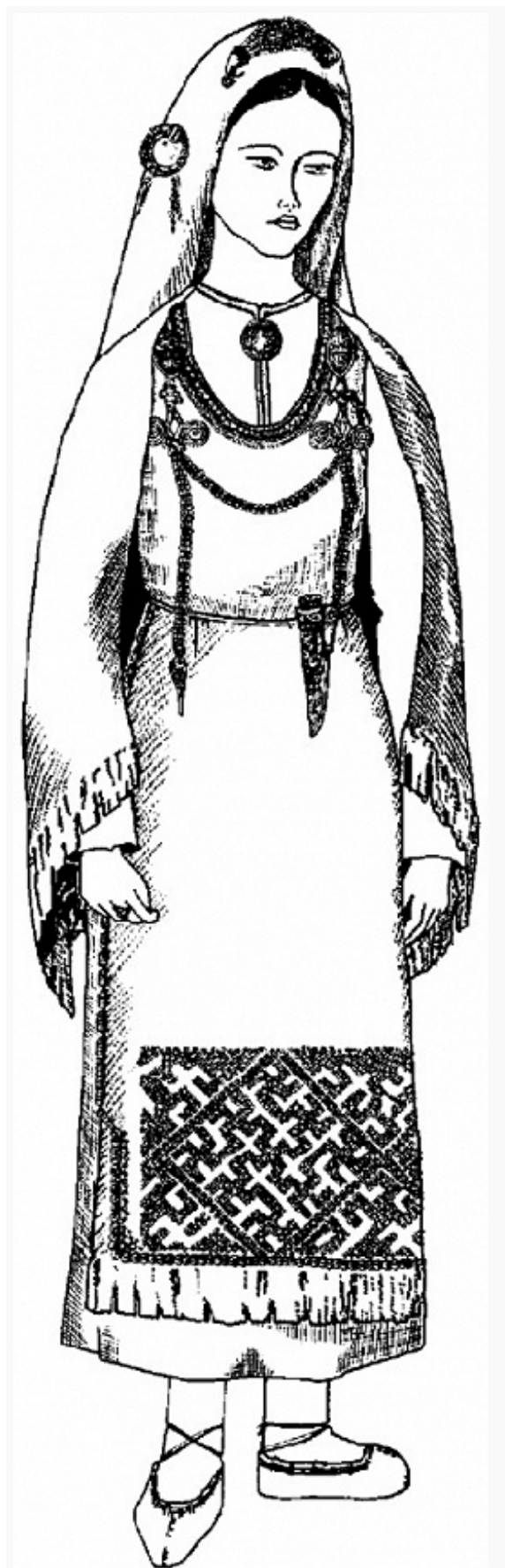


# КОРЕЛА

Авторы: С. И. Кочуркина

КОРЕЛА, древний народ, предки *карелов*. Известен по др.-рус. летописям (сообщения от 1143 до 16 в.) и новгородским берестяным грамотам (кон. 11 – нач. 15 вв., в т. ч. заклинание, написанное рус. буквами на *карельском языке*); по др.-исл. географич. сочинениям, анналам, сагам; латиноязычным хронике «История Норвегии» (1170), анонимному географич. трактату «Описание земель» (2-я пол. 13 в.), фрагменту договора Норвегии и Новгорода (13 в.), буллам папы Римского, швед. рифмованным «Хронике Эрика» (13–14 вв.) и «Хронике» (15 в.); по данным археологии. В 1-м – 1-й пол. 2-го тыс. жили на сев.-зап. побережье Ладожского оз., Карельском перешейке, сев.-вост. побережье Финского зал. Народ К. сформировался на основе местного, зап.-фин., и пришедшего из юго-вост. Приладожья населения. К 12 в. образовались группы К.: привыборгская, присайменская, приботнийская, К. центр. части Карельского перешейка. С 11 в. складываются тесные взаимоотношения К. и *Великого Новгорода*, позднее К. находилась в зависимости от него, сохраняя некоторую самостоятельность в торговле и др. и принимая активное участие в жизни Новгорода. В 1227 новгородский кн. *Ярослав Всеволодович* в связи с угрозой швед. вторжений принудительно крестил К. После карательного похода 1277 кн. *Дмитрия Александровича* территория К., состоявшая из 10 погостов, присоединена к Новгородской республике как «Корельская земля», центром которой с нач. 14 в. стал городок Корела. Во главе были поставлены служилый князь и воевода. По Ореховецкому мирному договору (1323) новая рус.-швед. граница прошла от устья р. Сестра и через 14 пунктов до «Каяно моря»; Швеции отошли Выборг и 3 корельских погоста, но Новгород сохранял за собой права на охотничьи и рыболовные угодья. Из захваченных погостов был создан выборгский замковый лен (губерния). Осн. часть К. осталась под властью Новгорода, тесно связанная с ним экономич., политич. и культурными узами. Часть К., оказавшаяся на швед. стороне, вместе с *емью*

образовала вост. группу фин. населения (саволаксы), которая приняла участие в формировании финнов.



Корела. Традиционный женский

Археологич. памятники К. представлены селищами, могильниками, жертвенными камнями (известно ок. 20), 2 группами каменных куч, монетными и др. находками (в т. ч. кладами); изучались и городища 12–15 вв., расположенные на возвышенностях по сев.-зап. берегу Ладожского оз., на островах, берегах впадающих в него рек. Укрепления включали каменные стены, валы, расположенные линией постройки. Могильники найдены в бассейне р. Вуокса. В осн. труположения, головой чаще на север с отклонением к западу или востоку, в опущенных в яму (глубиной до 1,2 м) дерев. срубах с дощатым настилом, покрытым шкурами животных. Хоронили в праздничной одежде, погребение сопровождалось оружием, бытовыми и др. предметами (в т. ч. связанными с христианством). Остатки тризны (могла быть лошадь, собака, овца, корова) складывали в посуду и ставили у могилы. В основе хозяйства земледелие, животноводство, промыслы. В металлообработке преобладали технологии, характерные для Новгорода; была известна худож.ковка, инкрустация цветным металлом и др. Женский костюм (рис.) (в осн. из шерстяных тканей) включал: головной платок (иногда синего цвета), прикреплявшийся к волосам застёжками; светлую одежду типа сарафана, окаймлённую узорчатой тесьмой, с овальными

костюм. Реконструкция (по С. И. Кочкуркиной).



Корела. 1, 3 – билоновые застёжкинач. 11 в. и 12–13 вв.; 2 – бронзовый игольник 10–12 вв.  
Археологический музей Карельского научного центра РАН (Петрозаводск).

фибулами в верхней части груди, от которых спускались Ф-образные пронизки с привесками, цепедержатели и железные цепи, заканчивающиеся с правой стороны копоушкой, с левой – ножом с орнаментиров. рукоятью в ножнах. Тонкая льняная рубаха, отделанная тесьмой с серебряной нитью, застёгивалась у ворота кольцевидной застёжкой. Тёмно-серый передник украшался широкой полосой из медных спиралек, наплечное покрывало тёмно-серого цвета – бахромой. Мужчины носили шерстяные или льняные рубахи с маленькой застёжкой у ворота, кафтан из валяной шерсти, скреплявшийся на груди фибулой. К кожаному поясу с железными и медными пряжками привешивались нож в чехле, кресало, брусок.

## Литература

Лит.: Кочкуркина С. И. Археологические памятники карелы (V–XV вв.). Л., 1981; она же. Древняя карела. Л., 1982; она же. Народы Карелии: история и культура. 2-е изд. Петрозаводск, 2005; Кочкуркина С. И., Спиридонов А. М., Джаксон Т. Н. Письменные известия о карелах. Петрозаводск, 1990.