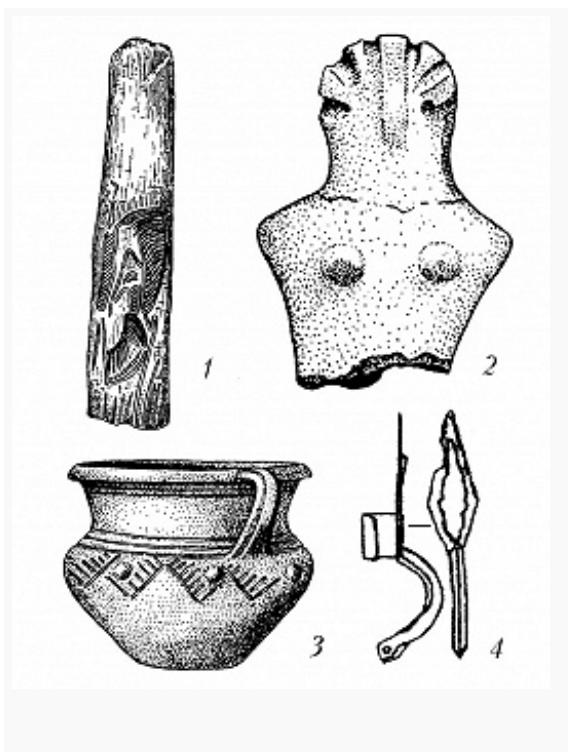


КИЕВСКИЙ АРХЕОЛОГИЧЕСКИЙ КОМПЛЕКС

Авторы: В. К. Козюба

КИЕВСКИЙ АРХЕОЛОГИЧЕСКИЙ КОМПЛЕКС, комплекс археологич. памятников в черте г. Киев и в его ближайших окрестностях. Значение К. а. к. определяет расположение на стыке лесной и лесостепной зон, связь с одним из важнейших водных путей Вост. Европы – по Днепру. Расположение К. а. к. в границах или неподалёку от города с богатой историей определило повышенный интерес к его древностям, чему способствовало наличие в Киеве крупных науч. центров. Исследования К. а. к. начались в 1820–30-х гг., когда К. А. Лохвицким были раскопаны Десятинная и Ирининская церкви, Золотые ворота и др. памятники др.-рус. архитектуры. Наиболее активные раскопки велись на рубеже 19 и 20 вв. [В. В. [Хвойка](#) (Хвойко), Д. В. Милев и др.], в 1930-е гг. (Ф. Н. Мовчановский, М. К. [Каргер](#), Г. Ф. [Корзухина](#) и др.) и начиная с 1970-х гг. (П. П. Толочко, Г. Ю. Ивакин, М. А. Сагайдак, И. И. Мовчан и др.). Всего известно св. 100 памятников (большинство многослойные).



Древнейшие памятники относятся к позднему палеолиту (период [Мадлен](#)), в т. ч.

Кирилловская стоянка – один из первых памятников палеолита, исследованных в Рос. империи [раскопки В. В. Хвойки в 1893–99: вскрыто ок. 10 тыс. м²; найдены следы жилищ, бивень мамонта с гравировкой (рис., 1), фрагменты окаменевших стволов кедра (диаметр до 2 м) со следами огня и обработки и др.]. Мезолит и неолит представлены более 10 стоянками, в осн. на песчаных дюнах по обоим

Киевский археологический комплекс: 1 – бивень мамонта с изображением головы птицы с Кирилловской стоянки; 2 – керамическая статуэтка с трипольского поселения около Чапаевки; 3 – кера...

берегам Днепра; энеолит – [трипольской культурой](#), в т. ч. поселением и пещерой (древнейшая искусственная в Европе) над Смородинским спуском (исследования В. Б. [Антоновича](#) в 1875 и Т. А. Бобровского в 1999), поселением и могильником с труположениями близ с. Чапаевка (давшим назв. одному из типов позднего этапа

трипольской культуры; раскопки В. А. Круц), могильником Красный Хутор, где В. Н. Даниленко и М. Л. Макаревич раскопано 195 трупосожжений. Бронзовый и ранний железный века представлены разл. памятниками [ямной культуры](#), [среднеднепровской культуры](#), [тшинецкой культуры](#), [многоваликовой керамики культуры](#), белогрудовской и связанной с ней [чернолесской культуры](#), [милоградской культуры](#). Предполагают, что в районе К. а. к. проходила сев. граница племён скифов-пахарей, упомянутых [Геродотом](#) в описании [Скифии](#); с ними связывают 2 огромных городища на юге К. а. к. (Кругликовское – 1000 га и Хотовское – 30 га; исследования Е. А. Петровской, Е. Ф. Покровской).

Для кон. 1-го тыс. до н. э. – 5 в. н. э. зафиксированы памятники [зарубинецкой культуры](#) (в т. ч. городища и связанный с одним из них Пироговский могильник, где А. И. Кубышевым и Е. В. Максимовым раскопано более 150 погребений) и [киевской культуры](#) (памятники из окрестностей Киева, изученные В. Н. Даниленко, дали ей название), традиции которых мн. специалисты расценивают как раннеславянские. В 4 – нач. 5 вв. по территории К. а. к. проходила сев. граница полиэтничной [черняховской культуры](#). Ко 2-й четв. 1-го тыс. относятся и многочисл. клады рим. монет [в районе Львовской пл. – неск. тысяч монет (1875), у Кирилловского мон. – 350 монет (1887), в Оболоньском кладе – ок. 200 монет (1876) и др.], импортные изделия, в осн. из Сев. Причерноморья, и др. находки. Среди памятников бесспорно славянской [пражской культуры](#) выделяются 2 локальных варианта: поселение на Оболони – близко памятникам Полесья 5 в.; на Старокиевской горе (эти материалы послужили для масштабного празднования 1500-летия Киева в 1982) – памятникам Зап. Волыни сер. 6 – нач. 7 вв. К 3-й четв. 1-го тыс. относятся также находки фибул, визант. монет

и др., в т. ч. ряда украшений, связанных с мастерами кон. 7 в. или нач. 8 в. круга

[Пастырского городища](#).

Эти памятники принадлежат к «докиевскому» периоду К. а. к. и не отражают непрерывную поступательную традицию, результатом которой стало формирование г. Киев (о памятниках К. а. к. др.-рус. периода и 14–18 вв. см. в ст. [Киев](#)).

Литература

Лит.: Хвойко В. В. Древние обитатели Среднего Приднепровья и их культура в доисторические времена. К., 1913; Брайчевский М. Ю. Когда и как возник Киев. К., 1964; Телегин Д. Я. Там, где вырос Киев. К., 1982.