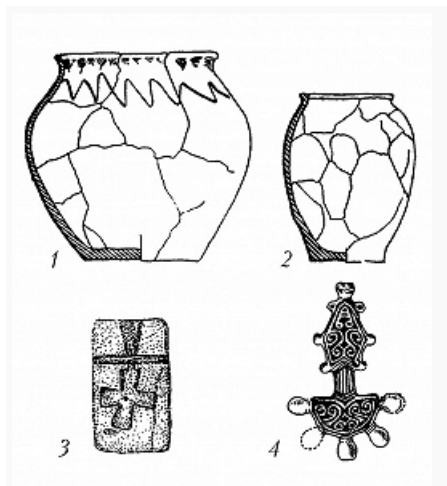


# ИПОТÉШТИ – КЫНДÉШТИ – ЧУРÉЛ

Авторы: И. О. Гавритухин



Ипотешти – Кындешти – Чурел. Круговой (1) и лепной (2) керамические сосуды, каменная литейная формочка (3), бронзовая пальчатая фибула (4) (по С. Долинеску-Ферке и Д. Г. Теодору).

ИПОТÉШТИ – КЫНДÉШТИ – ЧУРÉЛ (Ипотешть – Кэндешть – Чурел, Ipotești – Cândești – Ciurel), группы археологич. памятников (иногда объединяемых в культуру) 6 – нач. 7 вв. в Юго-Вост. Прикарпатье и на левобережье Нижнего Дуная. Выделялись в разных модификациях на основе раскопок кон. 1950-х – нач. 1960-х гг. в Румынии: селищ Чурел (на западе Бухареста), Ипотешти (жудец Олт), Кындешти (жудец Бузэу) и др. В основе совр. представления – обобщение В. Теодореску (1964; датировал И. – К. – Ч. 2-й пол. 5 – 7 вв.). Кроме территории Валахии, в культуру И. – К. – Ч. иногда включают синхронные памятники Вост. Прикарпатья до р. Прут, и даже района совр. г. Кишинёв, которые чаще выделяют в особую группу Костиша – Ботошана – *Ханска*. Небольшие селища, характерны полуземлянки с печью, как правило в сев.-вост. углу (каменка для сев.-вост., глинобитная для юго-зап., равнинных, районов, в осн. Олтении), есть хозяйств. постройки, зерновые и др. ямы. Керамика лепная, в т. ч. близкая *пражской культуре* и сопоставляемая с «автохтонными» традициями, круговая – нескольких групп. Многочисленны визант. вещи (от амфор и монет до украшений); литейные формочки и др. свидетельствуют о местном произ-ве ряда украшений;

вопрос о соотношении пальчатых и др. фибул с традициями И. – К. – Ч. неясен. Принадлежность редких и различных по обряду могильников (*Сэрата-Монтеору* и др.) к И. – К. – Ч. спорна. Б. ч. рум. исследователей видят в И. – К. – Ч. автохтонную культуру предков румын; древний народ *славяне*, локализуемый в т. ч. в ареале И. – К. – Ч. по письм. источникам, оценивается этими учёными как кочующие мигранты, лишь контактировавшие с местным населением. По др. точке зрения, И. – К. – Ч. отражает культуру преим. славян периода их нападений на Византию в 6 в. В их посёлках жили также группы местного населения (или соседей) и упоминаемые в письм. источниках мн. тысячи пленных с Балкан, предназначенных для выкупа или интегрирующихся в слав. общины. Финал И. – К. – Ч. соотносят с падением визант. границы по Дунаю после бунта будущего имп. *Фоки* в 602 и последовавшим массовым расселением славян на Балканах, появлением в зоне И. – К. – Ч. нового населения. В б. ч. рум. исследований, напротив, утверждается преемственность И. – К. – Ч. с памятниками этого региона кон. 1-го тыс. (круга «протодриду» и др.).

## Литература

Лит.: Kurnatowska Z. Słowiańszczyzna Południowa. Wrocław, 1977; Dolinescu-Ferche S. La culture Ipotești – Ciurel – Cândești (V– VII siècles). La situations en Valachie // Dacia. 1984. Vol. 28; Stanciu I. Slavii timpurii în cercetarea arheologică românească // Ephemeris Napocensis. 2001. Vol. 11; *Teodor D. Gh. Spațiul carpato-duńareano-pontic în*

mileniul marilor migrații. Buzău, 2003; Magureanu A., Szmoniewski B. Domestic dwellings in Moldavia and Walachia in the initial phases of the early middle ages // *Acta archaeologica carpatica*. 2003. T. 38; *Teodor E. S.* An update «Ipotesti – Căndești culture» // *Zbornik na počest' Dariny Bialekovej*. Nitra, 2004.