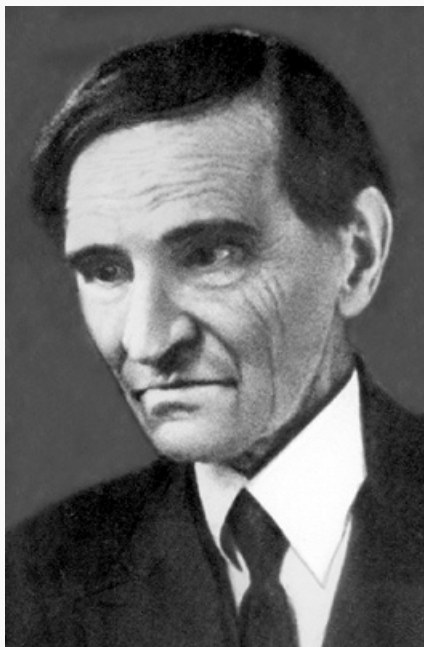




ВЕСЕЛÓВСКИЙ

Авторы: К. А. Аверьянов



ВЕСЕЛÓВСКИЙ Степан Борисович [4(16).9.1876, Москва – 23.1.1952, там же], рос. и сов. историк, акад. АН СССР (1946). Из дворян. Двоюродный брат Н. И. [Веселовского](#). Окончил юридический ф-т Моск. ун-та (1902). С 1903 публиковал архивные документы по социально-экономич. истории России 14–17 вв. [наиболее крупные публикации – «Акты подмосковных ополчений и Земского собора 1611–1613 гг.», 1911; «Арзамасские поместные акты (1578–1618 гг.)», 1915]. В. преподавал в моск. частной гимназии Л. И. Поливанова (1908–12), состоял чл. Нижегородской (1910), Ярославской (1911), Тульской (1913) и Псковской (1916) [архивных комиссий](#). С 1912 сотрудник Моск. археологич. ин-та. В работе «Сошное письмо. Исследование по истории кадастра и посошного обложения Московского государства» (т. 1–2, 1915–16; приложения – «Акты писцового дела», т. 1–2, 1913–17) исследовал окладные единицы 16–17 вв., выявил формы обложения, порядок раскладки податей, состав писцов, приёмы составления [писцовых книг](#) и [переписных книг](#) и пр. (Уваровская пр. РАН,

1917). В 1917–25 В. – проф. Моск. ун-та, в 1923–29 сотрудник Ин-та истории РАНИОН, в 1929–31 доцент Коммунистич. ун-та трудящихся Востока, в 1930–36 в Историко-археографич. ин-те АН СССР. С 1936 старший науч. сотрудник Ин-та истории АН СССР, одновременно с 1938 преподавал в Моск. историко-архивном ин-те. С сер. 1920-х гг. В. изучал историю складывания феод. землевладения 14–16 вв. На основе выявленных в архиве [Троице-Сергиевой лавры](#) документов опубликовал «Памятники социально-экономической истории Московского государства XIV–XVII вв.» (1929), исследование «Село и деревня в северо-восточной Руси XIV–XVI вв.» (1936), в 1947 – 1-й том кн. «Феодальное землевладение в северо-восточной Руси». Критика ряда рецензентов (среди них и Л. В. [Черепнина](#)), обвинивших В. в игнорировании достижений сов. историч. науки и «буржуазности», не позволила выйти 2-му тому исследования и др. работам. После смерти В. вышли его книги «Исследования по истории опричнины» (1963) и «Исследования по истории класса служилых землевладельцев» (1969), в которых В. впервые в отеч. историографии дал развёрнутую характеристику отд. родов моск. боярства 14–16 вв. Были изданы составленные В. сб-ки историч. документов: «Акты социально-экономической истории Северо-Восточной Руси конца XIV – начала XVI в.» (т. 1: «Акты из архива Троице-Сергиева монастыря конца XIV – начала XVI в.», 1952), «Акты Русского государства. 1505–1526 гг.» (1975), акты писцового дела (1977, 1989), «Приходо-расходные книги московских приказов 1619–1621 гг.» (1983), «Документы Печатного приказа (1613–1615 гг.)» (1994). Осн. часть рукописного наследия учёного хранится в Архиве РАН.

Литература

Соч.: К вопросу о происхождении вотчинного режима. М., 1926; Ономастикон. Древнерусские имена, прозвища и

фамилии. М., 1974; Дьяки и подьячие XV–XVII вв. М., 1975; Род и предки А. С. Пушкина в истории. М., 1990; Исторические карты Подмосковья. М., 1993 (совм. с В. Н. Перцовым); Переписка С. Б. Веселовского с отечественными историками. М., 2001; Страницы из дневника. 1917–1923 // Из старых тетрадей. М., 2004.

Лит.: Левшин Б. В. Обзор документальных материалов фонда академика С. Б. Веселовского // Археографический ежегодник за 1958 г. М., 1960; Кобрин В. Б., Аверьянов К. А. С. Б. Веселовский. Жизнь. Деятельность. Личность. М., 1989.