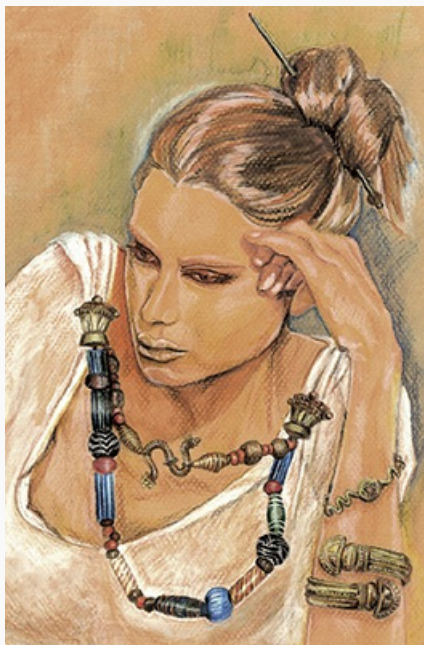


ВЕЛЬБА́РСКАЯ КУЛЬТУ́РА

Авторы: И. О. Гавритухин



Вельбарская культура. Женский убор с украшениями «барочного» стиля (2-я пол. 2 в.). Реконструкция М. Залещук.

ВЕЛЬБА́РСКАЯ КУЛЬТУ́РА (восточнопоморско-мазовецкая, «гото-гепидская» и др.), археологич. культура 1–4 вв. в Вост. Европе. Совр. понимание В. к. сформулировано польск. археологом Р. Волонгевичем в 1970-х гг.; названа по могильнику Мальборк – Вельбарк. Выделяются две фазы: любовидзская (1–2 вв.) – В. к. занимала территорию по нижнему течению Вислы, часть Польского Поморья и север Великопольши; цецельская (2-я пол. 2–4 вв.) – регионы к западу от Вислы опустели, но В. к. распространилась по Зап. Бугу, сменив группы *пшеворской культуры*, до Полесья, зап. Волыни, Юж. Буга. На территории Украины и Молдавии В. к. – один из компонентов в сложении *черняховской культуры*. В формировании В. к. участвовали группы *оксывской культуры*, вероятно выходцы из Скандинавии и др. Селища с наземными и полуземляночными постройками. Трупосожжения с погребением в небольших ямках, реже – урнах, труположения головой на север; характерно отсутствие оружия, на севере В. к. известны курганы, каменные конструкции. Для керамики типичны низкие сосуды, украшенные лощёными и ошершавленными (храповатыми) зонами, яйцевидные горшки (кумпфы), миски с Х-образными ручками. Известны локальные варианты украшений (рис.). Изменение территории В. к. связывают с

миграциями *готов* и *гепидов*.

Литература

Лит.: Славяне и их соседи в конце I тысячелетия до н. э. – первой половине I тысячелетия н. э. М., 1993; Kokowski A. Archeologia Gotów. Lublin, 1999; Козак Д. Давні землероби Волині. Київ, 2004.