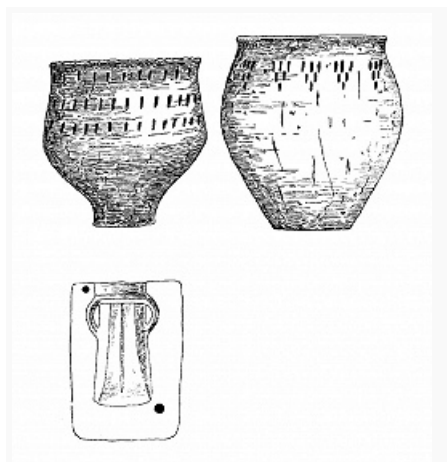


БОНДАРИХИНСКАЯ КУЛЬТУРА

Авторы: С. Б. Вальчак



Бондарихинская культура:
керамические сосуды и литейная
форма для кельтов.

БОНДАРИХИНСКАЯ КУЛЬТУРА, археологич. культура позднего бронзового и начала раннего железного века (17–7 вв. до н. э.) в России, в лесостепной полосе Днепровского Левобережья, Северского Донца, Оскола. Выделена М. Я. Рудинским по материалам селища Марьяновка в 1930, уточнения сделали Д. Я. Телегин (1956) и В. А. Ильинская (1961) по материалам селищ Бондариха и др. Подразделяется на 3 этапа: марьяновский (17–15 вв. до н. э.), малобудковский (14–12 вв. до н. э.), бондарихинский (11 – нач. 7 вв. до н. э.). Селища с углублёнными и наземными сооружениями с очагами. Лепные горшки, обычно с расширением в верхней части, украшали орнаментом, вдавленным палочкой, по тулову, защипами и насечками по венчику. Каменные топоры, мотыги, скребки, вкладыши для серпов, наконечники стрел, орудия из кости, бронзы, литейные формы, льячки; изделия из железа редки. Хозяйство – земледелие и животноводство, дополненные охотой и

рыболовством. Ок. 2-й пол. 8 – нач. 7 вв. до н. э. Б. к. сменяет [чернолесская культура](#).

Литература

Лит.: Ильинская В. А. Бондарихинская культура бронзового века // Советская археология. 1961. № 1; Давня історія України. Київ, 2000.